

水利工程设计：甲 级

设计证号：A161003762

渭河渭南西庆屯控导应急抢护工程 施工图设计图册

项目编号：SSHY SS-HD-284A-2025

陕西水环境工程勘测设计研究院

二〇二五年八月·西安

渭河渭南西庆屯控导应急抢护工程

施工图设计图册

项目编号：SSHY SS-HD-284A-2025

批 准：余金旭

核 定：雷智昌

审 查：吕永乐

校 核：邱 杨

设 计：张曦

目 录			
工程名称	渭河渭南西庆屯控导应急抢护工程		完成时间
			2025年8月
		设计阶段	施工图
序号	图纸名称	图纸编号	张数
1	工程位置	SSHY SS-HD-284A-01	1
2	工程平面布置图	SSHY SS-HD-284A-02	1
3	坝垛平面设计图	SSHY SS-HD-284A-03	1
4	横断面设计图	SSHY SS-HD-284A-04	5
5	坝顶沿子石结构详图	SSHY SS-HD-284A-05	1
6	工程施工组织设计图	SSHY SS-HD-284A-06	1
合计			10
出图单位	陕西水环境工程勘测设计研究院	院代号	SSHY
设计资质	甲级	设计证号	A161003762

前言

一、工程管理

本工程建设实行建设单位负责、监理单位控制，施工单位保证和政府部门监督相结合的管理体制。为保证工程质量，工程开工前，建设单位通过资质审查和招投标选择符合工程性质和等级的施工、监理单位并实行合同管理。施工单位要建立完善的质量保证体系，监理单位要根据公平、公正、公开的原则，对工程的质量、工期、费用进行控制，并协调各方的关系。

二、施工前准备

（1）施工前设计单位应提供加盖设计单位勘测设计专用章的施工图册和施工图说明，无签字盖章的施工图图册或者白图不能作为施工依据。

（2）施工前建设单位应对施工图纸的完整性、与初设批复建设内容、规模的一致性进行检查；若存在施工图册内容重复、日期不一致的情况，请告知设计单位以确定其有效性。

（3）施工前建设单位应组织设计、监理和施工单位等各参建方进行施工图技术交底和交桩。

三、施工审图

（1）施工开始前，应由监理单位组织建设单位和施工单位对施工图纸进行会审；在会审过程中发现施工图纸和施工图说明中存在问题，应以书面形式提交设计单位。监理单位应将会审后的图纸加盖监理项目部公章下发施工单位。

（2）设计单位对监理单位反馈的审图问题，应以书面材料并加盖设计单位公章予以答复说明；无设计单位公章的书面答复材料，或者口头答复，不能作为施工依据，且由此引起的工程质量问题，设计单位不承担责任。

（3）施工时应以设计单位签字盖章的蓝图，且经过施工单位及监理单位审图后加盖公章的有效图纸进行施工，不得以前期可研、初设或招标图纸或未经过审核的施

工图纸施工。

四、施工测量

（1）在开工前，设计单位应向建设单位提供完整的工程控制点；建设单位应组织设计、监理、施工单位对工程控制点埋桩进行联合交桩，并留存书面签字材料或照片影像资料等过程记录；若施工控制点不全，可通知测量单位进行补桩。

（2）施工前施工单位应对水准点联测，高程闭合后方可使用；若存在与现状工程等的衔接情况，施工前应与设计图纸进行核实，高程相符后方可施工。

（3）施工前，施工单位应对施工区进行复核测量，若存在复核测量成果与设计图纸不相符时请及时告知设计单位；若未经复核测量而产生工程量变化，设计单位不承担责任。

五、施工过程

（1）在施工时若发现图纸中存在尺寸前后矛盾或现场实际与图纸不符时，施工单位应停止施工并及时以书面形式告知设计单位，设计单位应以书面材料并加盖设计单位公章予以答复说明。

（2）施工中若实际地形、地质地层情况与设计图纸不符时，由监理确认后，以报告单形式反馈给设计单位。经设计或地勘单位复核后，以书面材料并加盖设计单位公章予以答复，经建设方批准后方可继续施工。

（3）施工过程中若存在设计变更，各参建单位应严格按照《水利工程设计变更管理暂行办法》（水规计〔2020〕283号）、《陕西省水利厅关于规范水利工程设计变更工作的通知》（陕水规计发〔2023〕2号）执行；重大设计变更，项目法人应将变更成果上报原初步设计审批部门审批，未经审批的重大设计变更图纸不得作为施工依据。

（4）在施工过程中，所有设计变更应由建设单位向设计单位提出书面变更信息单或制式的工程联系单，并附变更缘由及证据材料。若属于设计变更范畴，设计单位

按照相关规定和流程，以书面材料并加盖设计单位公章予以变更。

- (5) 若存在以下几种情况，设计单位将不予变更：
- ①套取国家资金或违反国家和行业有关规定。
 - ②设计变更降低工程质量标准、安全性能、环境健康或工程效益指标。
 - ③施工单位能力无法满足施工要求，未按照施工组织设计执行，未按照相关施工规范施工。
 - ④征地、拆迁、安置等问题不到位。
 - ⑤工程参建单位借设计变更变相调整工程建设规模和建设内容的。
 - ⑥以增加工程投资为目的。

(6) 在施工过程，涉及工程质量安全的问题，各参建方都应以书面正式函件予以往来答复，且要保留相关记录，以备稽查和检查。

(7) 在施工过程中，施工单位应对设计代表或设计服务时发现的质量问题进行整改；若未按照要求进行整改，出现工程质量问题，设计单位不承担相关责任。

五、工程稽查、检查

(1) 在施工过程中，若行业主管单位或上级部门进行工程稽查或检查时，建设单位应及时通知设计单位参加。

(2) 对稽查或检查过程中发现的问题，设计单位应配合建设单位积极整改，及时完善相关资料。

六、工程验收

(1) 在施工过程时，建设单位应按照《水利水电建设工程验收规程》SL/T 223-2025 关要求，通知设计单位参加验收；若未通知设计单位参加，设计单位有权拒绝在相关验收表上补签字。

(2) 重要的隐蔽工程验收，建设单位应通知设计单位参加；若发现施工质量问题应及时向建设、监理单位进行反馈，施工单位应予以整改。

(3) 施工单位应严格按照施工设计蓝图相关要求施工，对于尺寸、高程、开挖坡比、基础地层等关键参数超出设计合理范围的，设计单位将不在验收表上签字。

(4) 单位工程验收、单元工程验收、合同工程完工验收、阶段验收、竣工验收等环节，不满足《水利水电建设工程验收规程》SL/T 223-2025 关要求，不具备验收条件的，设计单位有权拒绝签字。

七、其他说明

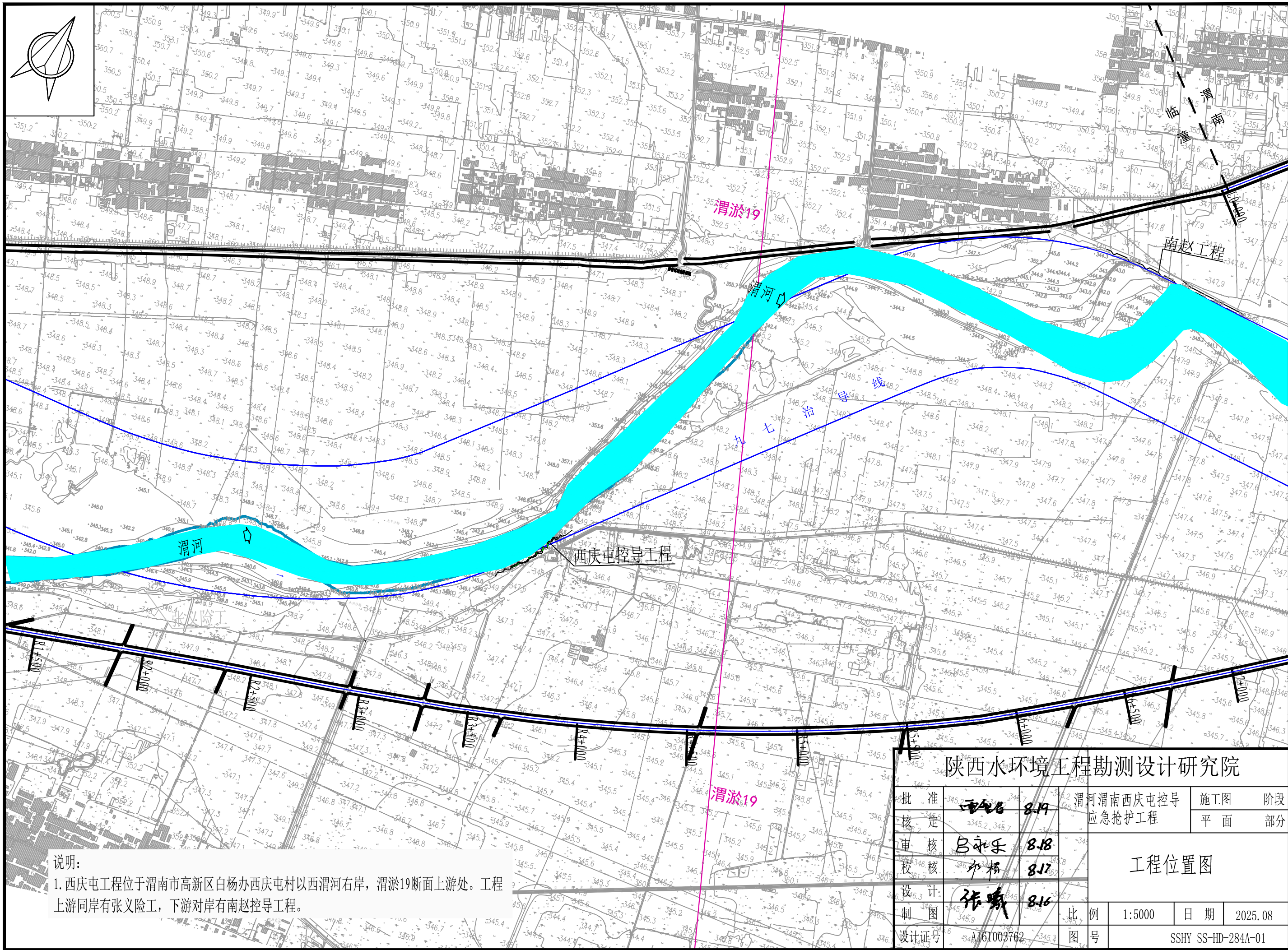
(1) 施工图技术交底时，设计单位应对施工区内涉及到军事光缆、交叉管线（石油、天然气、供排水）、输电线路、高速公路、铁路、文物古迹等重要设施予以告知；施工过程中建设单位和施工单位要加强安全保护；工程与其交叉时，应经相关主管部门同意后，按照相关规定实施。

(2) 施工单位应该严格按照国家或行业现行的法律法规相关要求，建立健全各项安全生产的管理机构和安全生产管理制度，落实安全生产责任制，编制适合本工程需要的安全防护手册，有组织有领导地开展安全生产活动。

(3) 跨汛期施工的项目，建设单位应组织编制度汛方案；未能按设计进度施工的，应按实际的施工期考虑导流等施工组织。

(4) 有临时工棚、加工厂等设施的施工项目，相关单位应制定防御自然灾害（洪水、泥石流等）、用水、用电、防火等预案。

(5) 施工过程中，各参建单位应遵守国家或行业现行的环境保护和水土保持等相关法律法规；施工现场应严格按照水土保持、环境保护等设计进行施工、管理，涉及生态敏感区域、生态保护区等应减少对其不利影响。



说明:

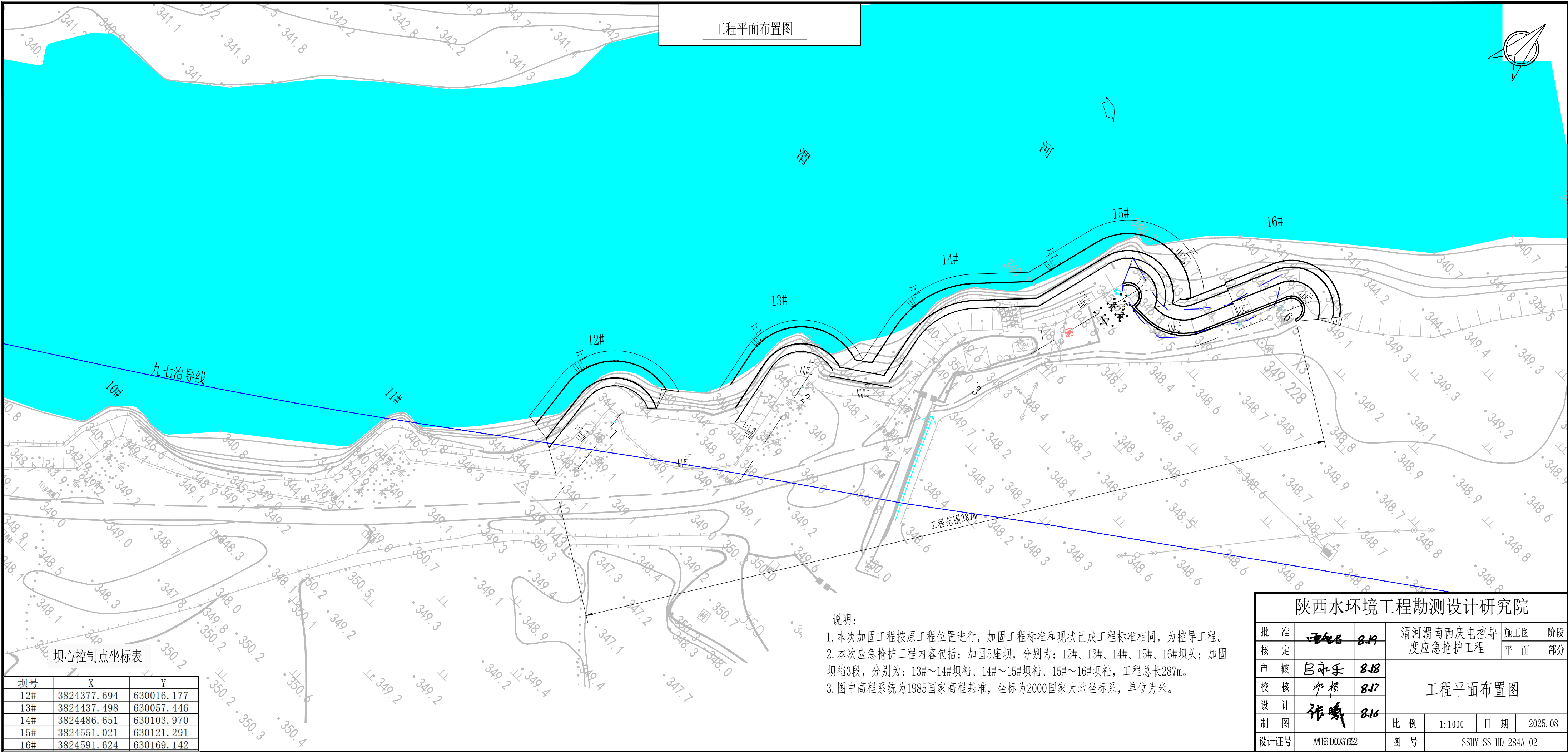
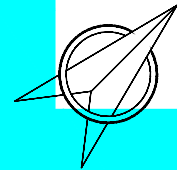
1. 西庆屯工程位于渭南市高新区白杨办西庆屯村以西渭河右岸，渭淤19断面上游处。工程上游同岸有张义险工，下游对岸有南赵控导工程。

陕西水环境工程勘测设计研究院

批准	张永乐	8.19	渭河渭南西庆屯控导	施工图	阶段
核定			应急抢救工程	平面	部分
审核	张永乐	8.18			
校核	张永乐	8.17			
设计	张永乐	8.16			
制图					
设计证号	A161003762		比例	1:5000	日期
			图号		2025.08
					SSHY SS-HD-284A-01

工程位置图

工程平面布置图



坝心控制点坐标表

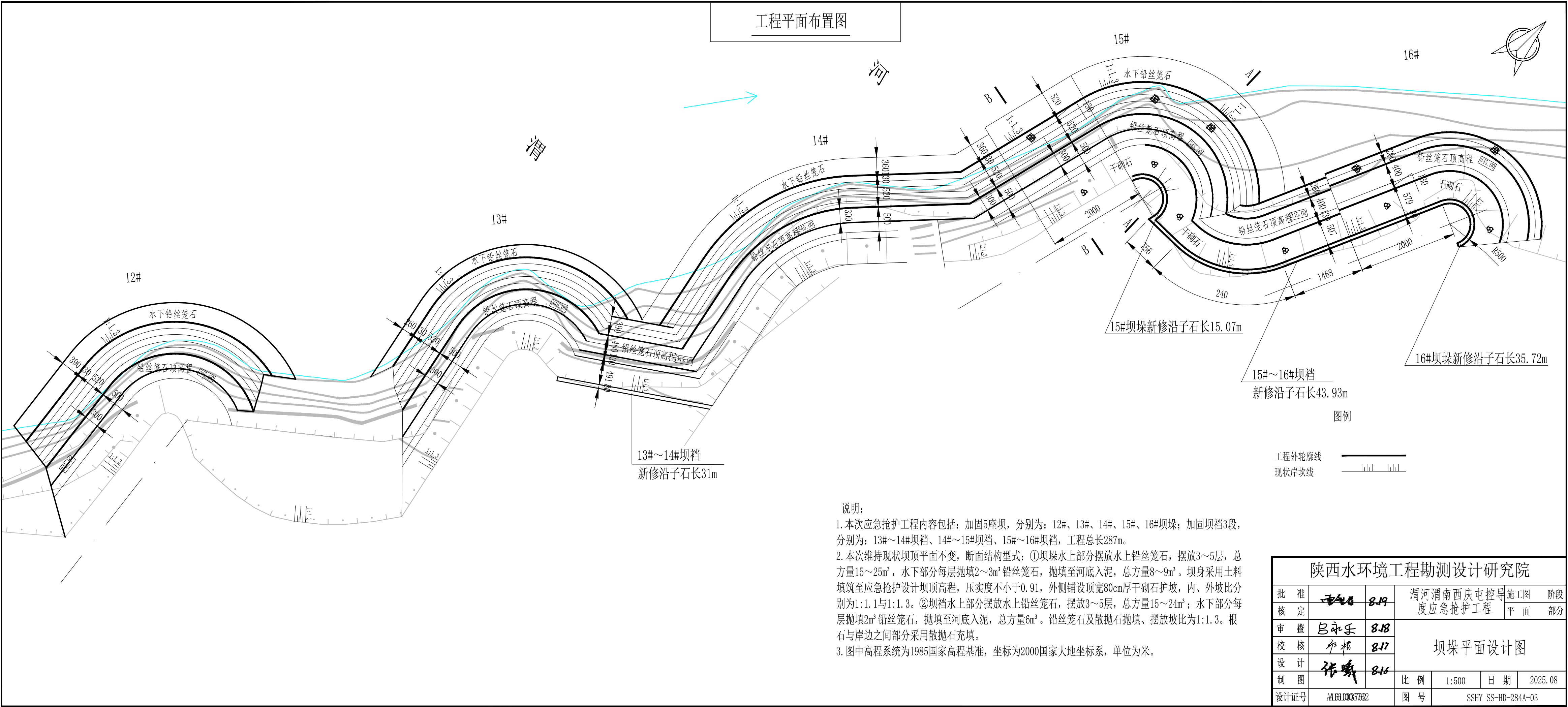
坝号	X	Y
12#	3824377.694	630016.177
13#	3824437.498	630057.446
14#	3824486.651	630103.970
15#	3824551.021	630121.291
16#	3824591.624	630169.142

说明:

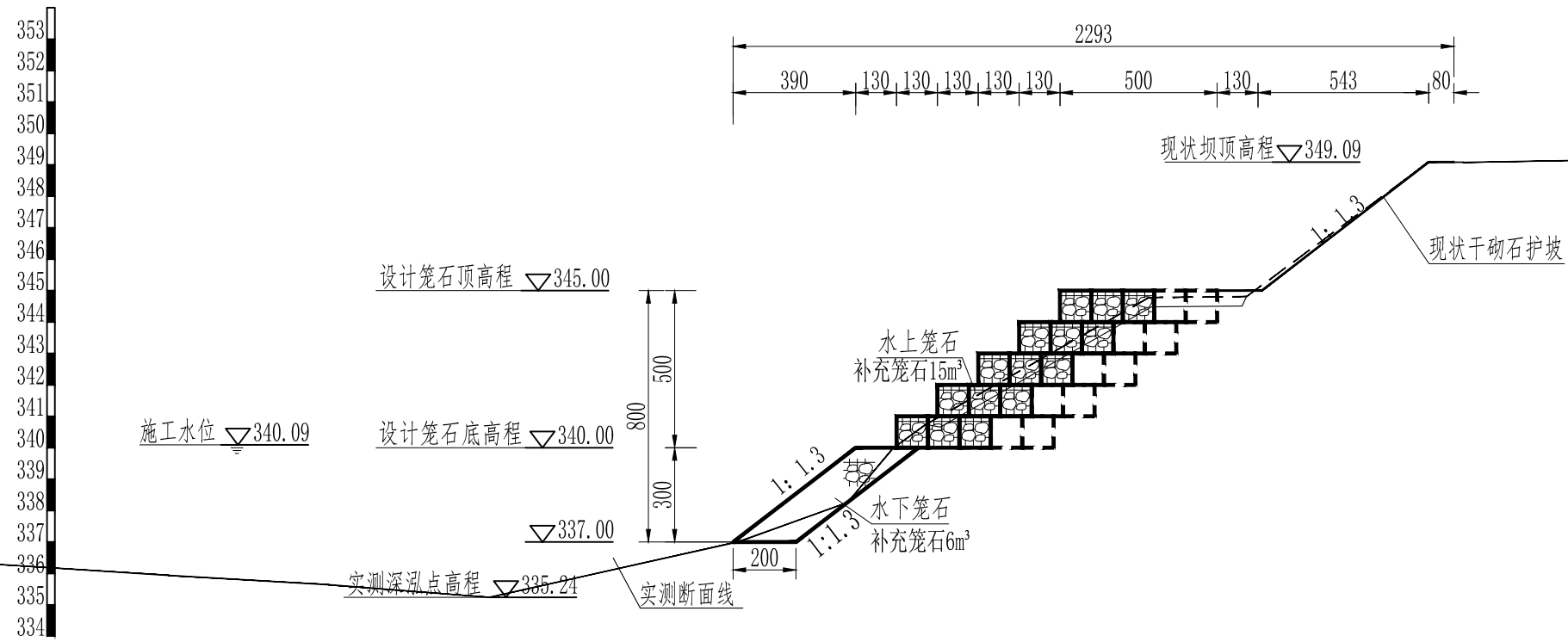
- 本次加固工程按原工程位置进行，加固工程标准和现状已成工程标准相同，为控导工程。
- 本次应急抢护工程内容包括：加固5座坝，分别为：12#、13#、14#、15#、16#坝头；加固坝档3段，分别为：13#~14#坝档、14#~15#坝档、15#~16#坝档，工程总长287m。
- 图中高程系统为1985国家高程基准，坐标为2000国家大地坐标系，单位为米。

陕西水环境工程勘测设计研究院

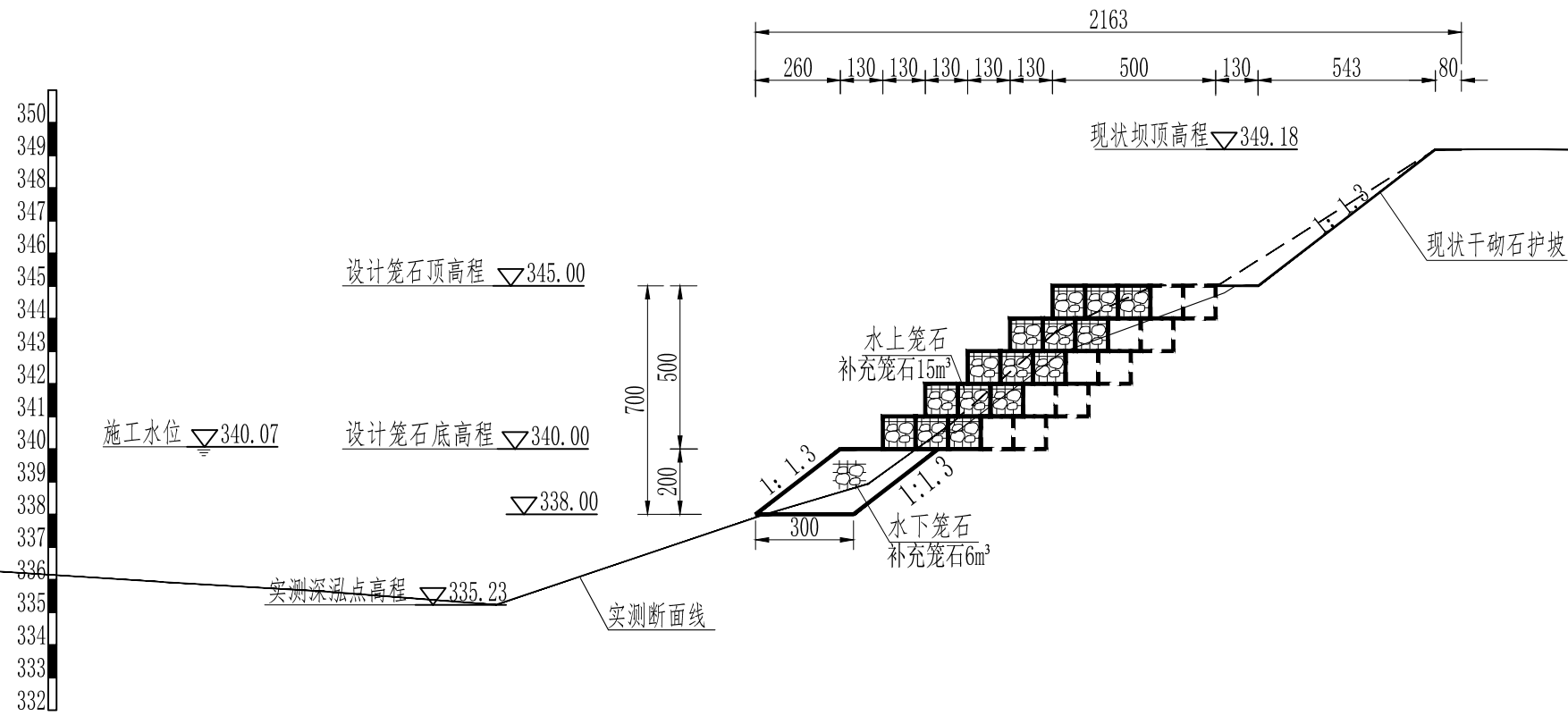
批准	王林	8.19	渭河渭南西庆屯控导度应急抢护工程		施工图	阶段
核定					平面	部分
审核	吕永乐	8.18	工程平面布置图			
校核	邓彬	8.17				
设计	张曦	8.16				
制图			比例	1:1000	日期	2025.08
设计证号	A163.D0037682		图号	SSHY SS-HD-284A-02		



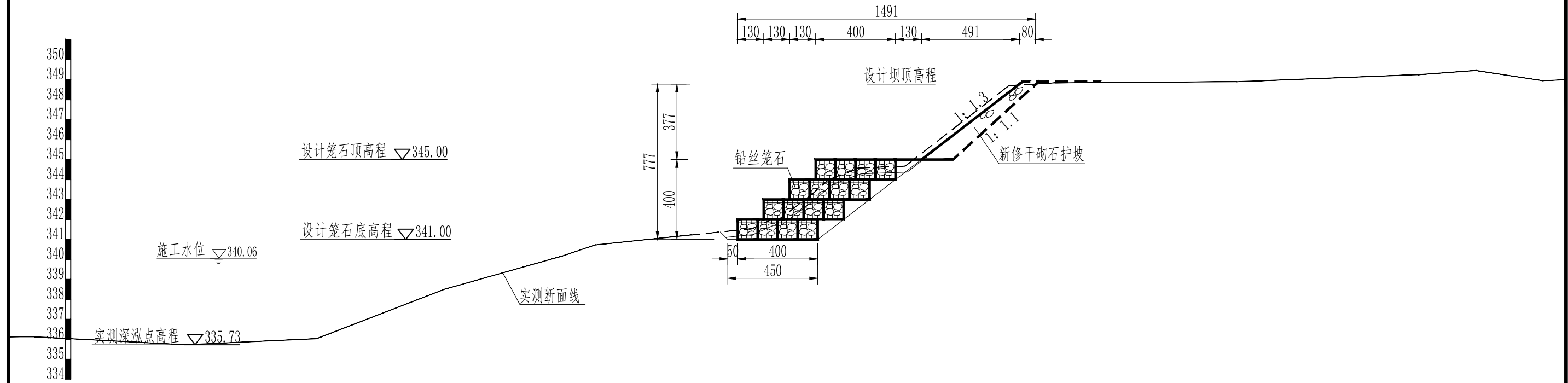
12#坝垛横断面



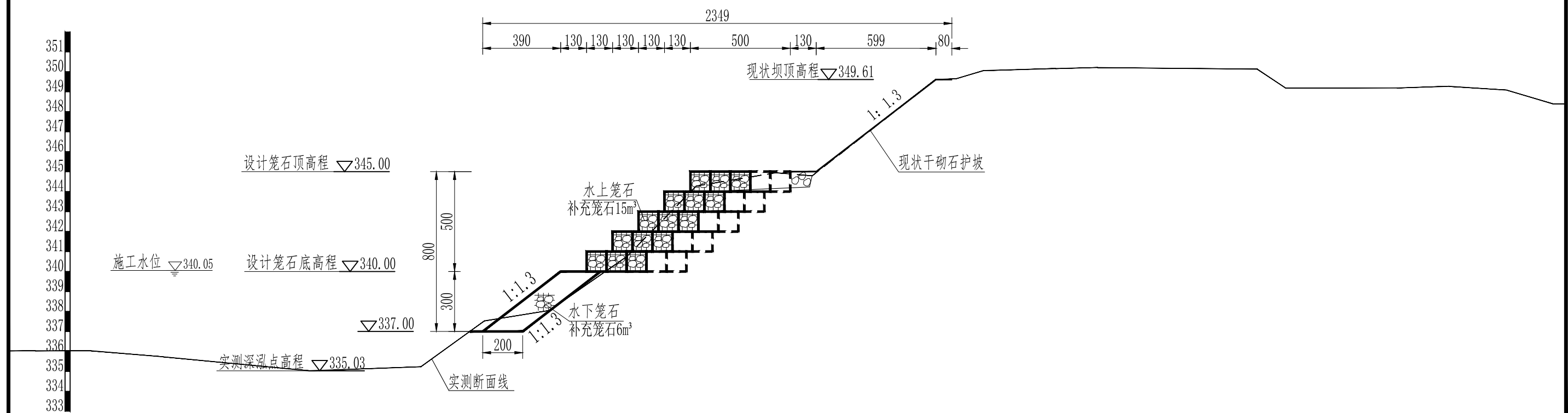
13#坝垛横断面



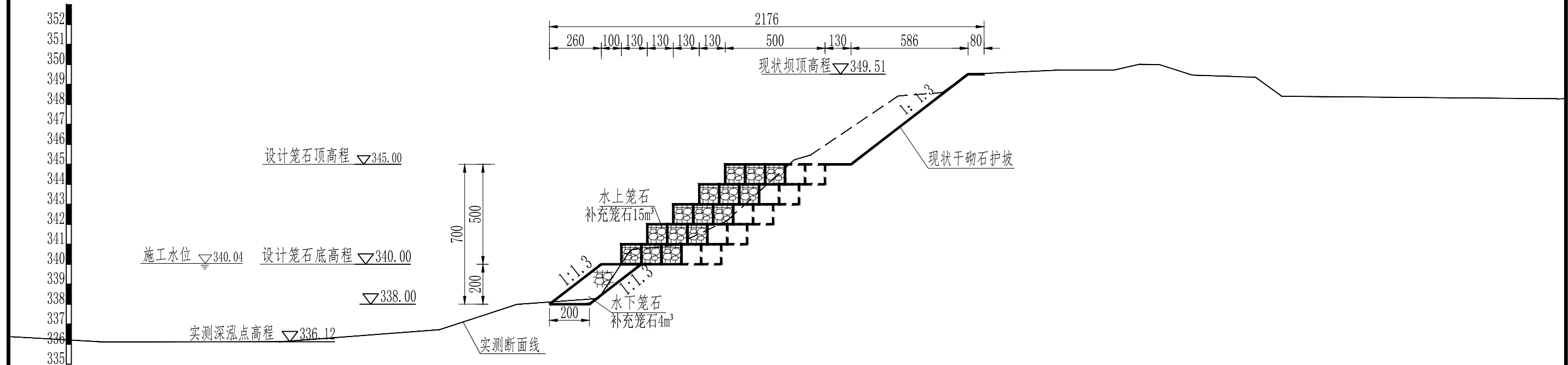
新建13#~14#坝档横断面



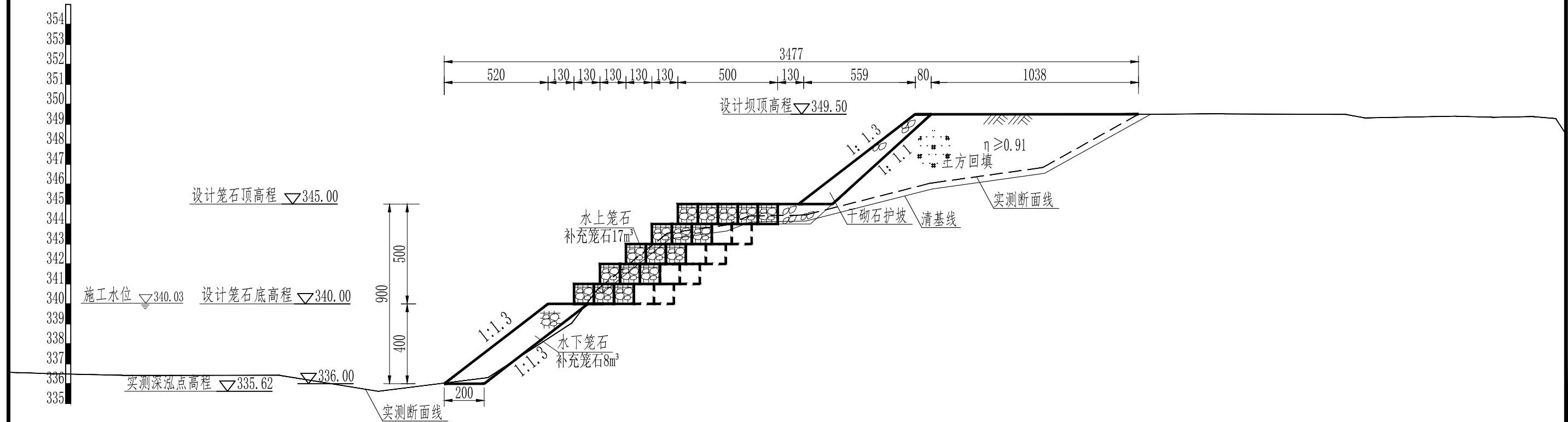
14#坝垛横断面



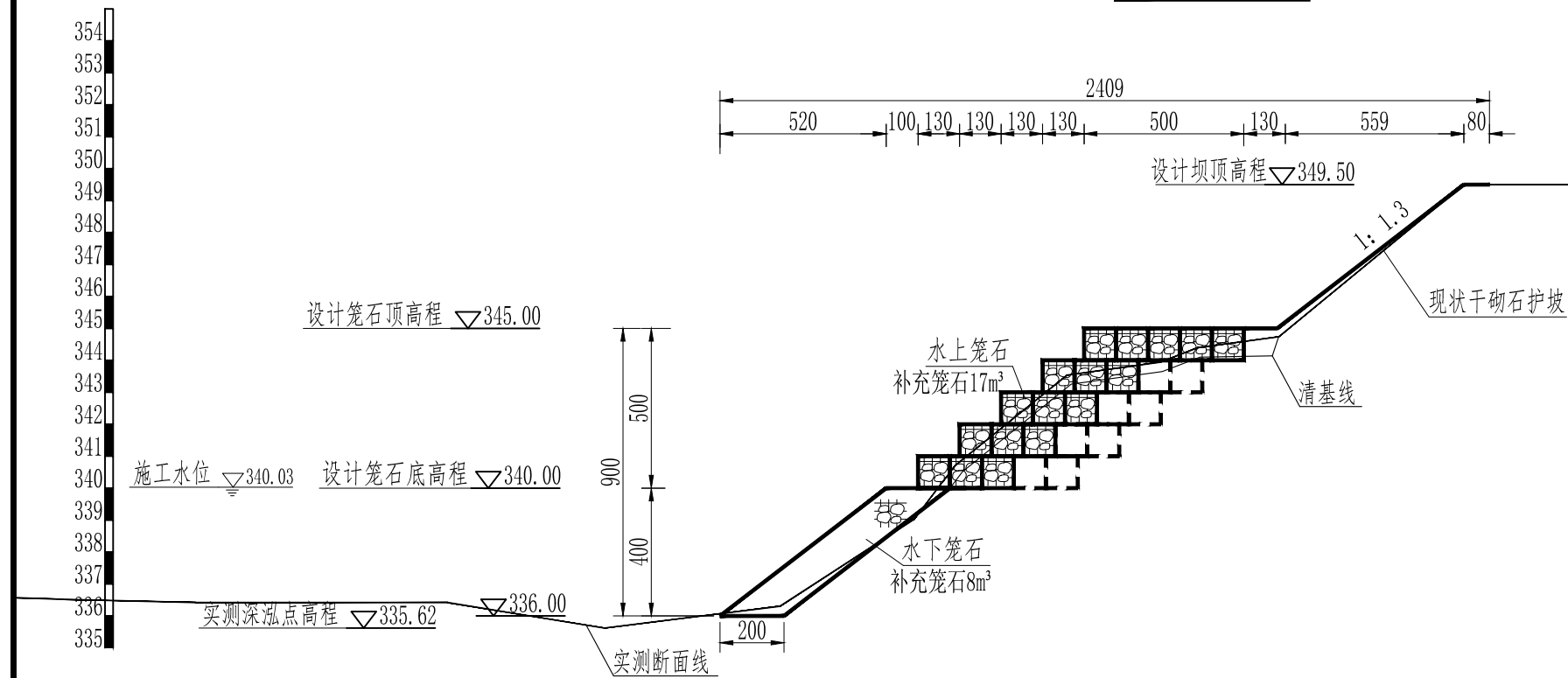
14#~15#坝档横断面



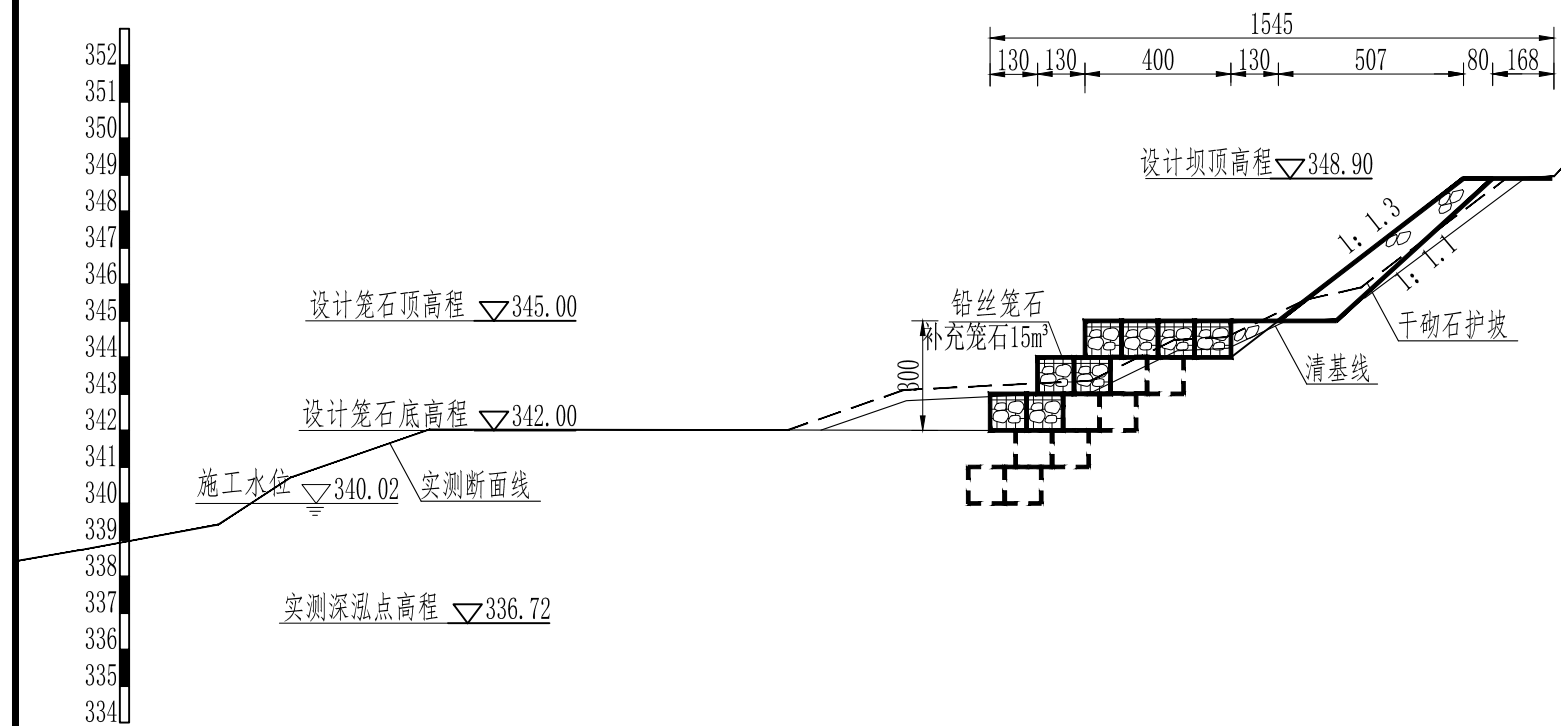
15#坝垛横断面A



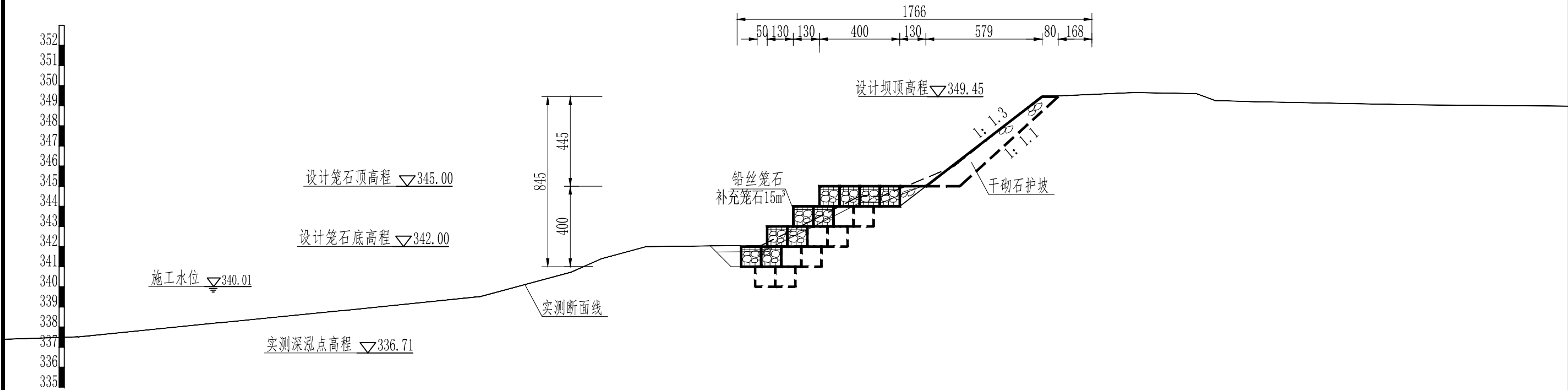
15#坝垛横断面B



15#~16#坝档横断面

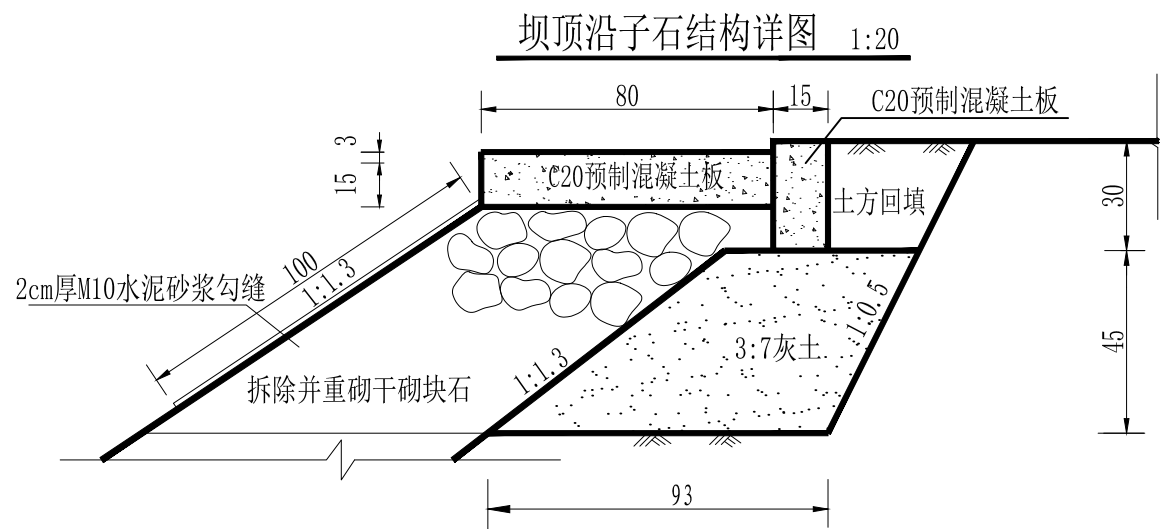


16#坝垛横断面



- 说明：
- 1、本次水毁修复工程修复加固丁坝5座，坝号：12[#]~16[#]，总长287m。
 - 2、设计对平台以上干砌石护坡重新砌护，顶宽0.8m，外坡比1:1.3，内坡比1:1.1。设计笼石台高程与原笼石顶高程一致。设计施工水位以上为水上笼石，铅丝笼石内侧贴现状笼石，外侧坡比1：1.3；设计施工水位以下为水下笼石，补充铅丝笼石内侧坡比1：1.3，外侧坡比1：1.3，空隙部位补抛散抛石。
 - 3、图中高程采用1985国家高程基准，高程及桩号单位为米。其余尺寸单位为厘米。

陕西水环境工程勘测设计研究院							
批准	李强	8.19	渭河渭南西庆屯控导 应急抢护工程		施工图	阶段	
核定					断面	部分	
审核	吕永乐	8.18	工程横断面设计图				
校核	邓彬	8.17					
设计	张曦	8.16					
制图			比例	1:200	日期	2025.08	
设计证号	A161003762		图号	SSHY SS-HD-284A-04			



说明：

1. 本次沿子石修复长度125.73m（13#-14#坝裆长31m；15#坝垛长15.07m；15#-16#坝裆长43.93m；16#坝垛长35.72m）。

2. 图中采用1985国家高程基准，单位为米，其余尺寸单位为厘米。

陕西水环境工程勘测设计研究院							
批准	重华	8.19	渭河渭南西庆屯控导 度应急抢护工程			施工图	阶段
核定						细部	部分
审查	吕永乐	8.18	坝顶沿子石结构详图				
校核	邓杨	8.17					
设计	张曦	8.16					
制图			比例	分示	日期	2025.08	
设计证号	A161003762		图号	SSHY SS-HD-284A-05			

