

陕西省残疾人体育训练基地改造项目

室内装饰施工图

2025年05月

施工图设计说明

一、工程概况：

- 工程名称： 陕西省残疾人体育训练基地改造项目
- 工程地点： 陕西省西安市
- 装修范围： 1#3宿舍一层至三层公共区域
- 装修部位： 天棚、墙面、地面
- 1#、3#宿舍楼扩建范围： 本次对原1#、3#学生宿舍在现状基础上进行改造，改造后功能宿舍。将原1#、3#宿舍合并为一栋建筑后在两者之间扩建连通道并设置无障碍电梯，以满足无障碍通行的要求；本次改造部分：根据建设单位要求仅对建筑外立面、室内进行翻新改造。建筑内部拆除原建筑楼梯并新设两部满足现行规范要求的安全疏散楼梯，局部拆除现状墙体并根据使用功能及加固措施新增部分墙体；更换外门窗，不改设暖气片。建筑在保留原建筑保温的前提下对墙面饰面的翻新和现状门窗的更换。建筑室内进行装修改造，结构墙体、基础不改造。因现状为砖混结构已使用20多年，有些部分不能进行大面积改造，且不能满足现行规范要求。施工前进行防火审查或论证。

二、设计依据

- （一）本项目的建设主管单位与我司签订的装饰装修设计合同；本施工图设计范围以设计合同所涉及的内容为依据，合同中未涉及的内容须经双方商定确认后，以补充协议的形式将增加的内容也包括在内，补充协议具有和设计合同相同的法律效力。

（二）基础资料

- 原建筑工程施工图设计文件（建筑、结构、电气、给排水、智能化、暖通专业）；原建筑工程消防、人防审批意见；
- 国家及地方现行有关工程建设标准强制性条文（房屋建筑部分）及相关标准、规范、规程、规定及标准图集；
- 业主反馈的室内装修设计方案的意见；

（三）本套图纸严格执行国家强制性规范及消防规范的有关规定。

本套图纸所参照的有关标准及规范：

- 《建筑设计防火规范》 GB50016-2014（2018修订版）
- 《建筑内部装修设计防火规范》 GB50222-2017
- 《建筑装饰装修工程质量验收规范》 GB50210-2018
- 《民用建筑设计统一标准》 GB50352-2019
- 《宿舍建筑设计规范》 JGJ 36-2016
- 《宿舍、旅馆建筑项目规范》 GB 55025-2022
- 《建筑照明设计标准》 GB50034-2013
- 《民用建筑隔声设计规范》 GB50118-2010
- 《无障碍设计规范》 GB50763-2012
- 《民用建筑工程室内环境污染控制标准》 GB50325-2020
- 《民用建筑电气设计标准》 GB51348-2019
- 《住宅室内装饰装修设计规范》 JGJ367-2015
- 《公共建筑节能设计标准》 GB50189-2015
- 《建筑玻璃应用技术规程》 JGJ113-2015
- 《建筑用轻钢龙骨》 GB/T11981-2008
- 《木结构工程施工质量验收规范》 GB50206-2012
- 《建筑材料放射性核素限量》 GB6566-2010
- 《木器涂料中有害物质限量》 GB18581-2020
- 《建筑用墙面涂料中有害物质限量》 GB18582-2020
- 《室内装饰装修材料胶粘剂中有害物质限量》 GB18583-2008
- 《室内装饰装修材料木家具中有害物质限量》 GB18584-2001
- 《室内装饰装修材料壁纸中有害物质限量》 GB18585-2001
- 《室内装饰装修材料聚乙烯烯卷材地板中有害物质限量》 GB18586-2001
- 《室内装饰装修材料地毯、地毯衬垫及地毯胶粘剂有害物质限量》 GB18587-2001
- 《建筑装饰装修工程质量验收标准》 GB50300-2013
- 《建筑地面工程施工质量验收规范》 GB50209-2010
- 《建筑材料及制品燃烧性能分级》 GB8624-2012
- 《房屋建筑室内装饰装修制图标准》 TJG/T244-2011
- 《建筑制图标准》 GB/T50104-2010
- 《严寒和寒冷地区居住建筑节能设计标准》 JGJ26-2018
- 《夏热冬暖地区居住建筑节能设计标准》 JGJ75-2012

- 注：(1) 若国家颁布最新相关技术规范以最新规范为准；
(2) 若图纸中出现违反上述技术规范相违背的地方，须以上述国家规范为准；
(3) 若以上所列规范如有遗漏以国家现行的相关规范标准和规定为准。

三、建筑内部装修设计防火设计

1、设计原则

- 本工程遵循建筑设计防火分区、防烟分区、人员疏散、应急照明及指示等各项防火措施；
- 消火栓、喷淋、烟感、防火门等位置，除注明外以建筑蓝图为准；如有改动，需经原建筑设计单位审核，消防栓不应被装饰物遮挡；
- 本次设计未改变原消防设计（包括疏散走道、防火分区、水电暖通专业消防部分）如有改动，需经原建筑设计单位审核。
- 本工程执行现行国家标准《建筑内部装修设计防火规范》GB50222中对装修材料的防火等级要求的相关规定。
- 1 所有木作基层板须选用防火等级为B1级及以上的阻燃板材；涉及少量木材龙骨，须于内部非连续面满涂3遍防火涂料；
- 2 装饰物均应采用阻燃型。现场进行阻燃处理的多层织物，应逐层进行阻燃处理。阻燃处理后的织物外覆、颜色、手感等应无明显异常；
- 3 采用地毯、木地板时，必须经过防火处理，达到B1级防火等级标准。

3、防火构造

- 跨越防火分区的墙体和楼板的变形缝均采用A级材料实填，采用金属型钢嵌缝封固；
- 玻璃幕墙、玻璃门窗等与楼板和墙体的间的跨越防火分区的缝隙应用不燃材料实填。

4、施工注意事项

- 施工应符合现行国家标准《建筑内部装饰装修工程施工验收规范》GB 50354-2005 的规定；
- 进场材料除玻璃、金属、石材等A级材料外均需提供国家权威检测部门出具的检验报告；
- 凡新砌墙体均应向砌至梁或板底，管进井（风井除外）在设备管架安装完毕后，每层楼开洞处均用后浇板作防火分隔。凡防火分隔构件新开贯穿孔口均应进行防火封堵，并根据规格位置、大小和贯穿；
- 缝隙填塞应根据具体部位按照《建筑防火封堵应用技术标准》GB/T 51410-2020 的有关要求施工；
- 防火卷帘、防火门及挡烟垂壁的安装，均应符合防火规范要求，相应的装饰处理不得影响其防火性能；
- 本工程所有消防栓不论明装、暗装，均应设置明显标志；消火栓门上的标志图形应符合规范，颜色鲜明、醒目；
- 所有基层木材均应满足防火等级，须满足规范要求的涂刷遍数，涂料应采用本工地消防主管部门同意使用的防火涂料；
- 当照明灯具的高温部位靠近非A级材料时，应采用隔热、散热等防火保护措施、灯饰使用材料的燃烧性能不应低于B1级；
- 若图纸中出现与相应规范相违背的地方，须以国家或行业有关的设计规范、标准及工程建设标准强制性条文为准。

- 四、无障碍设计
- 根据《建筑与市政工程无障碍通用规范》GB55019-2021、《无障碍设计规范》GB50763-2012、《商店建筑设计规范》JGJ 48-2014要求进行设计。
 - 本建筑首层出入口设置无障碍坡道；供公众使用的主要楼梯应为无障碍楼梯。
 - 无障碍出入口前设置平台，在门完全开启的状态下，平台的净深度≥1.50m；无障碍出入口的上方设置雨篷。
 - 无障碍通道上有地面高差时，设置轮椅坡道；无障碍通道的通行净宽≥1.20m；无障碍通道上的门口通行净宽≥900mm，通道并盖宽度≤13mm，条形孔洞盖垂直方向。
 - 轮椅坡道纵向坡度：≤1：12。
 - 轮椅坡道每段提升高度≤1750。

- 轮椅坡道通行净宽≥1.20m；轮椅坡道起点终点和休息平台的通行净宽≥坡道通行净宽，水平长度度≥1.50m，门扇开启后和物体不占用此范围空间；
- 轮椅坡道两侧设置扶手，坡道与休息平台的扶手保持连贯，设置扶手的轮椅坡道的临空侧采取安全阻挡措施（栏杆、栏杆）。
- 无障碍要求的门口高差高度≤15mm 斜面过渡，纵坡度≤1：10，门开启后的通行净宽≥900mm，平开门门扇内外侧均设置扶手，距地高度0.85/1.00m，除防火门外，门开启所需的力量≤25N。
- 全玻璃门选用安全玻璃采取防护措施，并采取醒目的防碰撞提示措施；开启后左右两侧为玻璃隔断，门与玻璃隔断在视觉上显著区分开，距地面高度0.85m~1.50m处设置横挡玻璃门或隔断防碰撞提示；
- 连续设置多道门之间距离除去门扇摆动空间的净间距≥1.5m，双向开启的门在可视高度部分安装观察窗，透视部分的下沿距地面高度≤850mm。
- 无障碍要求的单层扶手的高度为850mm~900mm，双层扶手上层扶手高度为850mm~900mm，下层扶手高度应为650mm~700mm。楼梯、台阶和轮椅坡道的扶手全长范围内保持连贯，起点和终点处水平延伸长度≥300mm；扶手末端向墙面下延伸长度≥100mm，扶手截面的内侧边缘与墙面的净距离≥40mm。
- 无障碍信息标识纳入室内外环境的标识系统，连续并清楚地指明无障碍设施的位置和方向；无障碍标志的安装位置和高度的保证从站立和座位的视觉角度都能够看见，不被其他任何物品遮挡；无障碍设施处均设置无障碍标识；对需要安全警示处，同时提供包括视觉标识和听觉标识的警示标识。

- 11、 以上构造做法详见平面图标注及相应国家《无障碍设计》12J926、《建筑无障碍设计》陕14J17标准图。

五、内部装修防水设计

- 厕、浴、厨房等多水房间地面应比门外同层地面低10mm-20mm，不宜用门坎解决，残疾人除外；残疾人使用的厕、浴、厨等多水房间的外地面高差应不大于15mm，并以斜面过渡；
- 坡向地漏的走水槽坡度应不小于5‰，卫生间等多水房间，门坎处完成面要比室内建筑楼层完成面高必要的防水阻流带；
- 基层要求
 - 1 各种水泥砂浆找平层（或细石混凝土找平找坡层）应平整、坚固、密实、无油污、无起砂起壳现象，20mm厚度内的含水率应不大于8%，用聚合物水泥基材料做防水材料时含水率不可大于10%，基层处理待监理单位验收后方可进行防水施工；
 - 2 墙面堵漏与给排水管道预埋应采用抗渗涂料或防水砂浆将边角涂抹成圆弧形，增加防水涂料的涂刷面积，减少防水涂料涂层的弯折度，降低防水涂料的开裂几率；
- 防水层施工
 - 1 卫生间楼地面、墙面、顶棚防水材料建议采用1.5厚单组分无溶剂聚氨酯（I型）2道防水涂料；
 - 2 防水层应分层施工，打底一道，面涂2道，总厚度控制在1.5-2.0mm，遇墙面上翻1000mm，每道施工间隔24h，48h后在弹性涂层上刷1：3水泥砂浆保护层厚20-30mm；
 - 3 卫生间淋浴房等有水房间的地面，防水涂层高度2.0米；
 - 4 防水层完成后应经过48小时闭水实验，无渗漏为合格。
- 细部防水处理
 - 1 突出地面的管根部、地漏口、排口水口、阴阳角、沉降缝、打凿修补后的墙面，须采用高标号水泥砂浆将细部处理平顺后，局部涂刷2遍防水涂料，再进行全面的防水涂层涂刷；
 - 2 卫生间压力管道，禁止在地面安装，避免造成地面渗漏；避免造成涂料无法涂刷的沟槽存在；
 - 3 地漏处理
 - 5.3.1 地漏排水管口离地面净距宜为50-80mm，便于作防水处理；
 - 5.3.2 地漏安装时，表面应低于地砖完成面3-5mm；
 - 5.3.3 地漏管的处理同上下水管根部处理。
 - 墙面上固定卫生设备用膨胀螺栓严禁破坏环境墙暗管；
 - 按照《建筑地面工程施工质量验收规范》（GB50209-2010）强制性条文规定，楼层结构必须采用现浇混凝土，楼板四周除门洞外，应做混凝土翻边，其高度不应小于120mm(此条要求应向建筑设计院提出)；
 - 防水涂料和防水层施工工艺，如承建商有更佳方案，可报请业主或监理单位调整确认。

六、防潮、防腐、防火、防锈、隔声处理

- 为防止潮气侵入引起主体结构变形、腐蚀，建筑内墙、地面层均须做防潮处理；
- 所有装饰装修用木材均应进行防火、防虫处理与建筑主体结构接触的木模、木砖、木装饰装修的基层板应进行防潮、防腐和防火处理；木材防腐剂应采用不含含青苔材料的防腐剂，如ACQ-Q木材防腐剂；
- 主要承重构件应采用耐候钢并应进行热镀锌处理。镀锌型材经切割、钻孔、焊接后应进行防锈保护层的修补。清除焊渣、钢锈或毛刺后，先刷防锈底漆或富锌底漆，再刷防锈漆数遍，厚度应不小于100微米。不同金属相接处，如铜钢与铝合金之间应加绝缘垫片，防止电化学腐蚀，避免水泥砂浆直接接触铝合金门窗，防止铝合金门窗的碱性腐蚀。在外墙表面上用于固定装饰配件的紧固件应采用不锈钢制品。
- 采地作业作铺贴的天然石材作防腐处理。质地较为疏松的石材，特别是浅色石材，不管其施工方法和安装部位如何，均应做防潮、防污处理。粘贴施工用的石材为防止石材的病变，优先采用方法在安装部位如何，均应做防潮、防污处理。粘贴施工用的石材为防止石材的病变，优先采用具有较好防水性能的聚合物水泥基粘结材料。
- 隔墙龙骨、木格框空档处塞玻璃棉材料，以保证吸音、保温效果；
- 靠外墙的窗下墙顶部、楼梯间休息平台靠外墙的部位、有关天窗的天花靠近天花下的部位、如果采用室内用的普通腻子与普通乳胶漆，在装饰涂层遇水受潮的时候会出现腻子粉化、乳胶漆脱落，甚至完全被水冲掉，为防止这种现象的发生，在上述部位的装饰材料应具有较好的防水性能。如乳胶漆面层中，腻子应使用耐水腻子，乳胶漆应使用耐水乳胶漆（即外墙乳胶漆）等。

七、图纸说明

- 设计标高与单位
 - 1.1 图中标注注0.000的标高为本楼层建筑装修完成后的（楼）地面标高；
 - 1.2 顶面、立面、详图中的标高为相对于本楼层（楼）地面完成后的实际高度；
 - 1.3 本工程标高以米（m）为单位，尺寸以毫米（mm）为单位。
- 图纸内容概述
 - 2.1 本套施工图为建筑室内装饰装修专项设计，依照建设方要求完成，满足工程预算、工程施工依据为准，整套图纸统一完整。如业主单位或施工单位对设计提出修改，需征得本工程设计师的意见作参考，以免出现不理想的效果；
 - 2.2 本套施工图包括图纸目录、设计总说明、材料编号对照表、图例对照表、总平位置示意图、家私布置平面图、地材布置平面图、立面索引平面图、综合天花布置图、强弱电点位、给排水点位布置图、各分区立面图、剖面大样图、门表图等；
 - 2.3 图中所示的装饰性灯具、活动家具、艺术品、挂画、花盆等仅作参考，是本次设计的延续。最终应根据本次设计的附件相关材料、软装物品白皮书为准，或由业主或施工单位委托的单位所提供的成品资料或设计样品为准，并应得到设计师确认。
 - 2.4 本套图纸不包含强弱电、给排水、空调、消防、智能等系统设计，相关专业应以本套图纸所示的末端设备和点位进行系统设计，如有调整应征得设计师意见。
- 图标说明、图例符号说明

材料缩写代号说明	
T—TILE	—墙地砖
CA—CARPET	—地毯
MT—METAL FINISH	—金属材料
WD—WOOD FINISH	—木饰面
ST—STONE	—石材
WC—WALLPAPER	—墙纸
UP—UPHOLSTERY	—布料、皮革
GL—GLASS	—玻璃
MR—MIRROR	—镜子
PT—PAINT	—涂料、油漆
MO—MOSAICS	—马赛克
OR—ORGANIC	—有机材料
RF—RUBBER FLOOR	—塑胶地板
WF—WOOD FLOOR	—木地板
MB—MINERAL WOOL BOARD	—矿棉板
TL—TILES	—瓦片
BW—BAMBOO	—竹编
SP—SILVER PAPER	—金银箔
LN—LINE	—线条
GR—GRIDS	—装饰隔断

八、分项工程工艺技术及要求

（一）总则

- 施工工艺及质量标准均严格按《建筑装饰装修工程质量验收规范》GB50210-2018、及《建筑工程质量验收统一标准》GB50300-2013执行；
- 本装修设计图必须经当地公安消防部门审核，获通过后方可施工；
- 凡涉及及改建及土建结构的，须经原建筑设计单位认可后方可施工；
- 建筑装饰装修工程施工前应有主要材料的样板，批量装修前应做样板间，并经有关各方确认后开始批量施工；制作样板的工程中，如施工方有更优异的材料或工艺，可以向建设方申报，经建设方及设计单位认可，作出设计变更；
- 为确保设计效果，重要材料选择需要根据设计要求，施工中须严格遵守国家有关防火规范的要求，隐蔽工程须经有关部门验收合格后方可封闭；
- 为便于施工，在保证设计装饰效果不变的前提下，内部构造可根据施工方常用做法作适当调整，但必须确保安全、可靠；
- 建筑装饰工程施工必须与水电空调等专业图纸密切配合，并由装饰施工单位对各专业末端统一定位。若有矛盾应及时组织相关专业共同协商解决所有机电设备末端的安装需待现场具备装修条件线时再进行符合现场情况的精确定位施工；
- 建筑装饰装修工程施工中，严禁违反设计文件擅自改动建筑主体，承重结构或主要使用功能，严禁未经设计确认和有关部门批准擅自拆改水、电、燃气、通讯等配套设施；
- 建筑装饰装修工程在墙体或基层的质量验收合格后施工，对既有建筑进行装饰装修前，应对基层进行处理并达到《建筑装饰装修工程质量验收规范》GB50210-2018的要求；
- 管道、设备等的安装及调试应在建筑装饰装修工程施工前完成。当必须同步时，应在饰面施工前完成，装饰装修工程不影响管道、设备的使用和维修。涉及燃气管道的建筑装饰装修工程必须符合有关安全管理的规定；
- 室内外装饰装修工程施工的环境条件应满足施工工艺的要求，施工环境温度不应低于5℃，当必须在低于5℃气温下施工时，应采取保证工程质量的有效措施；
- 装修施工时，不得损伤结构构件，不得破坏经结构构件的保护层，不得损伤构件的受力钢筋；
- 所有管道及施工消停设备安装完毕后，均应以不燃材料封严实堵；
- 填充墙、轻质隔墙均应做到结构顶板顶部并封严，墙体在吊钩以上的修补部分应在设备管道安装完成后再进行施工；
- 砌块墙体应按规定设置构造柱及圈梁，构造柱及圈梁与砌块墙体间应有可靠拉结，构造柱及圈梁的布置及规格必须符合规范；
- 建筑装饰装修工程施工过程中应做好半成品、成品的保护，防止污染和损坏。

（二）吊顶工程工艺及要求

- 顶部装修应尽可能在设备试运行通过后进行；吊顶上的各专业综合点位应根据综合天花图中定位要求并与机电图纸核实无误后方可实施；
- 不同材料吊项构造之间不应发生受力关系，以免因材料应力分布不均而产生变形或开裂；
- 重型灯具、重型设备和有强烈震动荷载的设备，严禁安装在吊项龙骨上；重量大于3公斤时，应采用预埋吊钩或螺栓固定；
- 吊项上的设备检修口具体位置、规格尺寸由施工单位根据现场设备安装实际情况进行深化设计，经业主、设计单位确认后方可施工；
- 除图中特别注明外，吊项与墙面、玻璃隔断、厕位L间隔板之间，不同饰面材料吊项的拼接处等均应采用金属收边条做10X10的凹槽，金属收边条饰面应与吊项饰面相同；
- 龙骨的安装应符合以下要求：
 - 6.1 应根据吊项的设计标高在四周墙上弹线，弹线应清晰，位置应准确。主龙骨安装后应及时校正其位置标高；
 - 6.2 吊杆应垂直，长度大于1.5m时，应设置反支撑。当吊杆与设备相遇时，应调整吊点构造或增设吊杆；当吊杆与预埋吊钩焊接时，必须采用搭接焊接，焊缝长度不小于60mm；吊杆直径不应小于Φ8；
 - 6.3 次龙骨应紧贴主龙骨。固定板材的次龙骨间距不得大于400，主龙骨间距不得大于1200；
 - 6.4 暗龙骨系列横撑龙骨应用连接件将其两端连接在通长次龙骨上；明龙骨系列的横撑龙骨与通长龙骨搭接处的间隙不得大于1mm；
 - 6.5 边龙骨应按设计要求弹线，固定在四周墙上；
 - 6.6 全面吊顶主、次龙骨的位置及平整度，连接件应错位安装；
 - 6.7 吊点间距、起拱应按设计要求施工，如图纸无明确要求，吊点间距应小于1.2m，按房间短向跨度2‰起拱；
 - 6.8 暗龙骨饰面板（含纸面石膏板、纤维增强水泥板、纤维增强硅钙板、木夹板、阻燃板、金属方夹板、金属条形板、金属复合板、石膏板、矿棉板和格楞等）安装要求：
 - 7.1 轻钢龙骨选择应符合《建筑用轻钢龙骨》GB/T 11981-2008的规定；
 - 7.2 非上人型吊项龙骨采用50系列装配式轻钢龙骨，主龙骨采用U型50×15×1.2轻钢龙骨，次龙骨采用C型50×15×0.6轻钢龙骨，配套附件与卡件；主龙骨布置间距900-1200，次龙骨间距400，不宜大于600；主龙骨也可采用38型卡式轻钢龙骨，经监理及建设方认可后使用；
 - 7.3 上人型吊项龙骨应采用60系列装配式轻钢龙骨，主龙骨采用U型60×27×1.2轻钢龙骨，次龙骨采用C型50×15×0.6轻钢龙骨，配套附件与卡件，主龙骨布置间距900，次龙骨间距400，不宜大于600；吊筋采用Φ8镀锌丝杆，上人型吊项间距为900，不宜大于1200，非上人型吊项间距为900-1200，吊点距主（承载）龙骨端头不应大于300；
 - 7.4 覆面材料采用5×25（双层覆面时采用5×35）沉头自攻螺钉固定；
 - 7.5 当吊项长度超过12000mm或遇建筑变形缝时，必须设置石膏板伸缩缝；
 - 7.6 卫生间等有水或潮湿房间吊项标注为乳胶漆时应采用纸面防水石膏板及防水乳胶漆；
 - 7.7 金属饰面板应采用吊挂件连接，插接件固定时应按产品说明书的规定放置；
 - 纸面石膏板、纤维增强水泥板、纤维增强硅钙板安装要求：
 - 8.1 材料应在自由状态下进行安装，固定时应从板的中间向板的四周固定；
 - 8.2 纸面石膏板螺钉与板边的间距：纸包边应为10-15，切边应为15-20mm；纤维增强水泥板螺钉与板边距离应为8-15mm；
 - 8.3 板四周距宜为150-170，板中间距不应大于200，螺钉应与板垂直；
 - 8.4 螺钉头宜略埋入板面，并不得使板面破损，钉眼应做防锈处理并用专用腻子抹平；
 - 8.5 安装双层纸面石膏板时，上下层板的接缝应错开，不得在同一条龙骨上接缝；
 - 8.6 纸面石膏板的接缝应按设计要求进行板缝处理，无具体做法时，应留5-8mm，采用专用嵌缝膏处理；
 - 石膏板、矿棉板等规格板安装要求：
 - 9.1 石膏板、矿棉板龙骨应采用产品配套的龙骨；
 - 9.2 房间内湿度过大时不宜安装；
 - 9.3 安装前应预先排版，保证花色、图案的整体性；
 - 9.4 安装时，板材上不得放置其它材料，防止板材受压变形；
 - 明龙骨饰面板安装要求：
 - 10.1 饰面板安装应确保企口的相互咬接及图案花纹的吻合；
 - 10.2 饰面板与龙骨嵌装时应防止相互挤压过紧和脱挂；
 - 10.3 采用搁置法安装时应留有板间安装缝，每边缝宽不宜大于1mm；
 - 10.4 玻璃吊项龙骨上留置的玻璃按坡度应符合设计要求，并应采用软连接；

11、饰面板上的灯具、风口等设备应合理、美观，与饰面板交接处应严密；

（三）地面工程工艺及要求

- 地面铺装宜在地面隐蔽工程、吊顶工程、墙面抹灰工程完成并验收合格后，并在铺装完成后做好成品保护工作；
- 厨房、卫生间、露天阳台等有防水防渗及排水要求的地面，在面层铺装前应检查防水、防潮质量，验收合格后方可施工；
- 地面面层与相连接各类面层的标高差应符合设计及现行国家行业标准的要；

- 施工前应根据设计要求，现场楼板条件以及面层材质厚度确定完成面及找平厚度，找平层采用1:3水泥砂浆找平；本次设计地面完成面厚度按均做计算，为建筑楼面至铺装完成面50mm厚，因楼面面层及材料厚度差异，找平层厚度应根据现场实际情况进行计算。

5 地砖、石材面层的施工应符合以下要求：

- 5.1 在铺贴前，应对地砖的规格尺寸、外观质量、色泽等进行预选；需要时，应浸水湿润晾干待用；
- 5.2 天然石材应根据设计要求，复核现场尺寸后排版，定制尺寸加工；铺贴前应进行对色、拼花并试拼、编号，重点检查房间的集尺尺寸是否整齐，并对石材进行六面防渗处理，避免出现污损、泛碱等现象，如有切割应补刷防渗剂；
- 5.3 地砖铺贴前应根据图纸铺贴原则进行现场排版，避免小条板和板块小于1/3边长的边角料，并宜与墙面砖对缝铺贴，铺贴时应方正、平整；
- 5.4 铺贴前应根据设计要求确定结合层砂浆厚度，拉十字线控制其厚度和地砖、石材表面平整度；
- 5.5 地砖、石材铺贴时应保持水平就位，用橡皮锤轻击使其与砂浆粘接紧密，同时调整其表面平整度及缝宽；
- 5.6 结合层砂浆宜采用1:3的干硬性水泥砂浆，厚度宜高出实铺厚度2-3mm。铺贴前应在水泥砂浆上刷一道水灰比为1:2的素水泥浆或干铺水泥1-2mm后洒水；
- 5.7 厨房、卫生间、露天阳台与其他房间交接部位应采取防水措施。并应向地漏方向预留1%左右的坡度以便排水；
- 5.8 铺贴后应及时清理表面，24h后用1:1水泥浆灌缝，选择专用勾缝剂或勾缝嵌缝线。

6 地板的施工应符合以下要求：

- 6.1 施工前检查地坪、清洁地面，清楚污物；
- 6.2 地板铺设时板缝不应大于2mm，板与墙间应留8-12mm的空隙；
- 6.3 与卫生间、厨房等潮湿场所相邻木地板连接处应做防水（潮）处理；
- 6.4 地板铺装前应对基层进行防潮处理，防潮层应涂刷防水涂料或铺设防潮垫；
- 6.5 铺装时应地板进行选裁，应将收理、颜色接近的地板集中使用于一个房间或部位；
- 6.6 房间长度或宽度超过8m时，应在适当的位置设置伸缩缝；
- 6.7 单层直铺地板的基层应平整、无油污。铺设方法、搭接、固定等应参照产品说明或厂家的铺设说明。需要专用胶粘剂粘贴的，铺贴前应在基层刷一层薄而匀的底胶以提高粘接力。铺贴时基层和地板背面均应刷胶，待不粘手后再进行铺贴；拼板时应榔头垫木块夹紧密实，溢出的胶液应及时清理干净；
- 6.8 踢脚线应与墙体靠实，整体成直线。踢脚线基层采用木针或钉子固定，木针孔采用电锤打眼，并成之字排列，打眼部位应避开预埋线管等。踢脚板横向接缝应在家具背后或隐蔽处，接头采用45°斜向拼接，转角应采用45°碰角。

7 地毯的施工应符合以下要求：

- 7.1 地毯铺设前应仔细阅读产品铺设要求及方法，或请生产厂家进行技术交底；
- 7.2 定制地毯的颜色、图案、铺设方向应满足设计要求；
- 7.3 地毯铺设应对基层进行检验，水泥类基层表面应坚硬、平整、光洁、干燥、无裂缝，并应清除油污、钉头和突出物；铺设绒毛毯应做好地面及墙面阴角处的防水防潮处理；
- 7.4 卷材地毯下的海绵衬垫应铺满平整，针线接缝处用胶带纸粘牢固。胶带接时，要用电熨斗在胶带的无胶面上熨烫，使胶面溶解；
- 7.5 方块地毯铺设前应根据房间尺寸预排，避免出现狭小条；
- 7.6 剪裁楼梯地毯时，长度应留有一定余量，以便在使用中可挪动常磨擦的位置。铺设楼梯地毯时，每梯段顶端的地毯应用压条固定于地平面（台）上，每级阴角处的固定方式应符合设计要求；

8 塑胶地板、PVC地板的施工应符合以下要求：

- 8.1 铺设前应仔细阅读产品铺设要求及方法，或请生产厂家进行技术交底；
- 8.2 定制塑胶地板的颜色、图案、铺设方向应满足设计要求；
- 8.3 水泥类基层表面应坚硬、平整、光洁、干燥、无裂缝，并应清除油污、钉头和几天突出物。在基层表面应自流平处理，采用水泥自流平或环氧树脂自流平；
- 8.4 塑胶地板拼接时应严密拼接，3m范围内不应有明显接缝。
- 9 瓷砖、石材踢脚线、不锈钢踢脚线、装配式踢脚线安装要求：
 - 9.1 踢脚线应与墙体靠实，整体成直线；与地面的缝隙不应大于2mm；除图纸注明外，踢脚线与墙面相接不应打胶密封；
 - 9.2 瓷砖、石材踢脚线除图纸注明外，应刷除墙面砂浆找灰层，采用1:2水泥砂浆粘贴，紧贴墙面，使其背面与墙面齐平；踢脚线按缝宽及缝隙处理方式同地面地砖或石材，转角处应采用45°碰角；
 - 9.3 不锈钢踢脚线安装应按设计要求施工，若图示中未明确时，踢脚线厚度应为10mm，采用9mm木夹板做基层，踢脚线基层采用木针或钉子固定，木针孔采用电锤打眼，并成之字排列，打眼部位应避开预埋线管等。

不锈钢面层采用中性玻璃胶或硅酮耐候胶粘贴，粘贴应牢固，不得脱落；接头采用90°竖向拼接，接缝应严密，转角宜斜切转角。

4 装配式踢脚线应按产品或厂家的安装说明及技术要求施工。

（四）墙面工程工艺及要求

- 1 装修工程中不得破坏墙体原有的保温体系；
- 2 施工前应对已完成的基层质量检查验收，重点检查墙面是否有空鼓、裂缝等质量缺陷；
- 3 施工过程中应对墙面龙骨的规格及间距、附墙二次龙骨构建的固定、防火防腐、板缝抗裂处理等进行隐蔽工程验收。
- 水性涂料涂饰（乳胶漆）的施工应符合以下要求：
 - 4.1 混凝土或抹灰基层在涂刷涂料前应按涂刷机械封闭底漆→满刮腻子2遍→腻子找平1遍→砂纸打光的程序进行施工；
 - 4.2 基层所用的腻子，应按基层、底涂料和面涂料的性能配套使用，其塑性和易涂性应满足施工的要求，干燥后应坚实牢固，不得粉化、起皮和裂紋。待腻子充分自然风干后，应打磨平整光滑并清理干净；
 - 4.3 涂刷前，应对室内门窗、玻璃、水暖管线、电气开关盒、插座和灯座等不涂刷部位以及已完成的墙面或地面面层等处采取可靠遮盖保护措施，防止造成污染；
 - 4.4 纸面石膏板基层应对板缝、钉眼进行处理，再刮腻子、砂纸打光。板缝用石膏粉嵌缝，再贴牛皮纸或用专用带，上石膏板的专用螺线，须防锈处理；
 - 4.5 木质基层涂刷前应按照基层修正要求→油性封闭底漆→满刮腻子2遍→腻子找平→砂纸打光的程序进行施工；
 - 4.6 涂料施工底漆一遍，面漆两遍，涂刷底漆之后，用底漆腻子找补，打磨后方可上面漆。涂料打磨应待膜完全干透后进行；
 - 4.7 施涂涂料时，后一遍涂料应在前一遍涂料表干后进行。每一遍涂料应施涂均匀，各层应结合牢固；
 - 4.8 施工现场环境温度应在5℃-35℃之间，并应注意通风换气 and 防尘；
 - 4.9 面漆时，其它工种不得施工，以防污染，注意成品保护，落在其它装饰成品上的涂料应及时清；
 - 4.10 乳胶漆施工完后，应注意成品保护，不得污挂，特别是有光和丝光乳胶漆更应注意，因为有关和丝光乳胶漆涂刷后容易出现“花”的现象。

5 溶剂型涂料（油漆）的施工应符合以下要求：

- 5.1 木饰面基层涂刷应按照基层修整处理→第一遍底漆涂刷→刮腻子（应根据设计要求，显纹或底选腻子）→第二遍底漆涂刷→面漆涂刷的施工流程进行施工，面漆的涂刷遍数应根据涂料的性质确定，达到表面质量要求；
- 5.2 金属基层表面应进行除锈与防锈处理；
- 5.3 所选择的涂料应根据产品要求选择配套产品，并按要求的配合比进行搭配，在使用前应搅拌均匀，并在规定的时间内用完。所选用的产品均应在有效期内使用；
- 5.4 施工现场环境温度应在5℃-35℃之间，并应注意通风换气 and 防尘；
- 5.5 条件允许的情况下，本次工程涉及的木饰面油漆、金属面油漆均应在工厂车间内完成，不得在施工现场涂刷。

					工程名称:	陕西省残疾人体育训练基地改造项目	设计号	XSJY-2024025
项目负责人			专业负责人		子项名称:	1# 3#宿舍	图 别	装 饰
设 计			审 核		施工图设计说明		图 号	SJ-01
校 对			制 图				版 次	1
							日 期	2025.05

6 裱糊（墙纸、墙布）的施工应符合以下要求：

- 1 空气湿度超过85%以上时不得进行裱糊工程施工；
- 2 裱糊前应先将基层表面的污垢、尘土清理干净，不得有飞刺、麻点、砂粒和裂缝，然后按墙纸、墙布的品种、花色、规格等进行选配、拼花、裁切、编号，裱糊时应按编号顺序粘贴；
- 3 腻子基层的刮涂工序与水性涂料工程相同，基层应采用机械封闭底漆进行封闭，粘贴前墙体应进行防潮处理；
- 4 墙面应先用整幅裱糊，并统一预排对花拼缝，阴角处接缝应搭接，阳角处应包角，不得有拼缝；
- 5 墙纸、墙布的背胶应涂刷均匀，应使用专用机械进行涂刷，粘贴至基层后，应用刮板沿长向刮出气泡，使墙纸、墙布与基层粘贴紧密，并及时清理溢出的粘合剂，避免污染；
- 6 裱糊完毕后，应将门窗关闭2-3天，不应开启空调等空调设备，但在潮湿的集结应在白天打开门窗；

7 墙砖、石材的施工应符合以下要求：

- 1 墙砖施工前应依据设计要求并根据现场实际尺寸进行排砖，在同一墙面上不应有2排以上的非整砖，且非整砖宽度不应小于整砖的1/3，并应将其镶贴在墙面两端头或较隐蔽的部位；
- 2 墙砖铺贴前应进行挑选，并应浸水2h小时以上，然后取出阴干至表面无水膜再进行铺贴，基层再铺贴前应充分浇水湿润。若墙砖选择为玻化砖时，应参照石材采用挂贴法或干挂法施工，非图纸注明外，均应选用非玻化砖；
- 3 墙砖、石材铺贴时，背部结合砂浆应饱满，应特别注意边角部位的饱满度，避免出现空鼓；
- 4 石材干挂的型钢龙骨应与结构可靠连接，龙骨的焊接焊缝应满焊，焊缝等级达到2级；
- 5 强度较低、质地疏松石材或较薄硬的石材铺贴前应在背面贴玻璃纤维网布，开槽贴板的挂件部位应另贴一块石材背条增加厚度，石材表面应做防潮处理，采用湿贴工艺的石材，应做背面防渗处理；
- 6 湿作业法挂贴施工中固定石材的钢筋网应与结构或墙体连接牢固，每块石材与钢筋网拉接点不得少于4个；拉接用金属丝应采用铜丝，线径不得小于1.5mm。铜丝与石材应采用加胶连接牢固；
- 7 墙面石材高度超过1m且每块板材边长大于400mm时，不得采用粘贴法施工；
- 7.8 所有阴阳角交界部位应符合设计要求，若图示不明时，阳角应做成45° 碰角；
- 7.9 所有板缝应在铺贴完成后立即清理干净，并用与面层颜色相同的勾缝剂或勾缝胶填缝饱满；
- 8 硬包、软包的施工应符合以下要求：
- 8.1 墙面应均匀涂刷一层封底油漆或满铺油纸进行防潮处理，严禁用沥青油毡类做隔层；
- 8.2 硬包、软包工程的龙骨、基层板、边框应安装牢固、无翘曲、拼缝平直；
- 8.3 若龙骨选用木龙骨应采用凹槽榫工艺预制，可整体或分片安装，与墙体连接紧密、牢固；
- 8.4 软包所以采用的填充材料制作尺寸应正确，与木质底板粘贴紧密。面料裁剪时经应顺直；
- 8.5 安装应紧贴墙面或基层，接缝应严密，花纹应吻合，无波状起伏、翘边和褶皱，表面应清洁；
- 8.5 硬包、软包面料与收边线、贴脸线、踢脚板、电气盒等交接处应严密、顺直、无毛边。电气盒盖等开洞处，套割尺寸应准确。

9 木饰面、木挂板的施工应符合以下要求：

- 1 墙面应均匀涂刷一层封底油漆或满铺油纸进行防潮处理，严禁用沥青油毡类做隔层；
- 2 施工前应按设计要求结合现场实际尺寸预先排版，版面裁切及收口方向应满足设计要求，除图示明确外，饰面板接缝均应采用密封拼贴，颜色、花纹应协调，长度方向需要对接时，花纹应顺通，其接头位置应避开视线平视范围，应在室内地面2m以上或1.2m以下。木挂板接缝为3mm自然缝；
- 3 木饰面、木挂板工程的龙骨、基层板、边框应安装牢固、无翘曲、拼缝平直；
- 3.4 若龙骨选用木龙骨应采用凹槽榫工艺预制，可整体或分片安装，与墙体连接紧密、牢固；
- 3.5 木饰面、木挂板与基层粘帖中，应在背面均匀涂刷白乳胶或万能胶，采用气射或钉、直钉或其它紧压方式，使其与基层板紧密粘帖。48h粘胶凝固后方可进行表面油漆处理；
- 3.6 木挂板若采用挂贴工艺安装时，应采用生产厂家配套的挂件，并请厂家做技术指导；
- 3.7 除图纸特别标注外，木挂板安装均安装在基层板上，不宜直接安装在墙面或龙骨之上。木挂板采用粘帖工艺时，基板厚度不应小于12mm，采用挂贴工艺时，基板厚度不应小于15mm。

10 玻璃、镜面饰面安装的施工应符合以下要求：

- 10.1 安装前应对基层进行检查验收，基层应稳定、牢固，不得有脱皮、翻砂等现象；
- 10.2 玻璃加工前应仔细核对设计文件及现场尺寸，有拼花、磨花、喷绘等需求的玻璃和镜面时，应根据现场尺寸预先排版，尺寸误差过大时，应及时通知设计单位调整；
- 10.3 玻璃固定时应采用中性硅酮密封胶或耐候胶在玻璃背面和周边进行粘结固定；当有拼花、磨花、喷绘等需求的玻璃和镜面时，不得在玻璃背面打胶；当玻璃和镜面需要拼接时，采用密封胶接，玻璃周边与基层应留不小于2mm的伸缩缝；
- 10.4 基层为坚硬基层时，玻璃不得与基层直接接触，应采用泡沫条或橡胶垫进行衬垫。

(五) 细部工程技术要求

- 1、细部工程含门窗套、窗台板、窗台板、护栏和扶手、线条和花格的制作与安装；
- 2、细部制品选用的造型、品种、规格、颜色、样式和安装位置应符合设计要求；
- 3、湿度较大的房间墙面应做防潮处理，不得使用未经防水处理的石膏花饰、纸质花饰；
- 4、门窗套的制作与安装应符合以下要求：
- 4.1 门窗套的安装应方正垂直，与基体的连接应符合图示要求；
- 4.2 石材门窗套除图示明确外，均应采用于柱方式与墙体固定；
- 4.3 木门窗套基层板与墙体之间应连接牢固，缝缝应采用泡沫胶嵌填；
- 4.4 木门窗套饰面板颜色、花纹应协调，长度方向需要对接时，花纹应顺通，其接头位置应避开视线平视范围，应在室内地面2m以上或1.2m以下；
- 4.5 贴脸、线条的品种、颜色、花纹应与门窗套饰面面板协调，贴脸接头应成45° 角，贴脸与门窗套板面结合应严密、平整，贴脸或线条盖住扶墙面不应小于10mm。
- 5、窗台板和窗台板的制作与安装应符合以下要求：
- 5.1 根据图示要求、地面和天花标高，确定家具的平面位置和高程；
- 5.2 家具应在工厂加工成半成品按要求包装后，运到现场组装。安装时应根据厂家的安装说明书进行组装；
- 5.3 安装应符合相应产品的技术要求，并与水电安装和装饰界面做协调；
- 6、窗台板和窗台板的制作与安装应符合以下要求：
- 6.1 图中无明确指示时，窗台盒、窗台板的中线应与窗口中线对齐，并使两端伸出窗口的长度相同；窗台盒下沿与窗口上沿对齐；
- 6.2 窗台轨道安装应平直、牢固。窗台轨道固定点必须在结构上或木质板的龙骨上，连接必须采用膨胀螺钉或者木螺钉，严禁用圆钉固定。采用电动窗帘轨时，应按产品说明书进行安装调试。
- 6.3 图中无明确指示时，窗台盒基层应采用30*40木龙加15阻燃板制作，贴面材料按图所示；
- 6.4 窗台板为石材贴面时，应用15阻燃板做基层，采用云石胶或AB胶粘帖固定；
- 6.5 窗台板为不锈钢贴面时，应用15阻燃板做基层，采用中性玻璃胶或耐候胶胶粘结固定。
- 7、护栏和扶手的制作与安装应符合以下要求：
- 7.1 扶手与弯头的接头要在下部连接牢固，扶手的宽度或厚度超过70mm时，其接头应粘帖加强；
- 7.2 扶手与垂直杆件连接牢固，紧固件不得外露；
- 7.3 扶手弯头加工成形成刨光，弯曲应自然，表面应磨光；
- 7.4 金属扶手、护栏垂直杆件与预埋件连接应牢固、垂直，如焊接，则表面应打磨抛光；
- 7.5 护栏的高度、栏杆的间距和安装位置应符合设计及规范要求；
- 7.6 玻璃栏板应采用安全玻璃，与栏杆或底座的连接应紧密牢固。
- 8、线条和花格的制作与安装应符合以下要求：
- 8.1 装饰线安装的基层必须平整、坚实，装饰线不得随基层起伏；
- 8.2 木（竹）质装饰线、件的接口应拼对平整，拐弯接口应整齐无缝，同一房间的颜色应一致，封口压边条与装饰线、件应紧密牢固。
- 8.3 石膏装饰线、件安装的基层应平整、干燥，接缝应成45度角接。当使用螺钉固定花件时，应用电钻打孔，螺钉钉头应沉入孔内，螺钉应做防锈处理；当使用胶剂固定花件时，应选用短时间固化的胶粘材料；

- 8.4 金属类装饰线焊接、焊接或紧密连接时，连接部位应平整、平直，焊接点应在隐蔽处、焊接表面应无毛刺；
- 8.5 装饰花格的材质、颜色、样式、安装位置应符合设计要求，安装固定点应牢固可靠。

(六) 轻钢隔墙工程技术要求

- 1、轻钢隔墙工程包括板框隔墙、骨架隔墙、活动隔墙和玻璃隔墙的施工；
- 2、轻钢隔墙材料在运输和安装时，应轻拿轻放，不得损坏表面和边角，应防止受撞击变形；
- 3、当轻钢隔墙下端用木踢脚或木基层不锈钢踢脚覆盖时，饰面板应与地面留20-30mm缝隙；当用石材、瓷砖时，饰面板下端应与踢脚板上口齐平，接缝应严密；
- 4、门窗或特殊接点处应根据设计要求安装附加龙骨，根据龙骨的不同材质确定沿地、顶、墙龙骨的固定点间距，且固定牢固。
- 5、轻钢龙骨纸面石膏板隔墙下端20mm处，应采用水泥板或硅钙板进行封面，与纸面石膏板应留3-5mm缝隙，以便进行防开裂处理；
- 6、纸面石膏板的接缝、与周围墙或柱的接缝，应按设计要求进行处理；若无具体要求时，应留3-5mm缝隙，采用石膏粉或专用填缝剂填缝后，贴牛皮纸或抗裂网带；
- 7、轻钢龙骨夹板隔墙封板前应封板背面进行防火处理；
- 8、轻钢龙骨隔墙应满填防火岩棉，封板应封至顶部，覆面材料采用2.5*25（双层覆面时采用2.5*35）沉头自攻螺钉固定。纸面石膏板（木夹板）螺钉与板边的间距：边应应为10-15，切割边应为15-20mm；纤维增强水泥板螺钉与板边距离应为8-15mm。
- 9、在板材隔墙上开槽、开孔应用云石切割机或电钻钻孔，不得直接凿槽和用力敲击；
- 10、玻璃隔墙应按设计要求制作基层边沿，基层必须稳固牢靠；玻璃安装前应根据设计要求结合现场实际尺寸进行定制加工；安装玻璃时，玻璃不得直接与坚硬的基层接触，应采用泡沫条或橡胶垫垫进行衬垫，玻璃周边与基层应留有不小于2mm的伸缩缝。

(七) 其它工程技术及要求

- 1、套家门及门套、窗套安装应符合以下要求：
- 1.1 除图纸特别注明外，本工程所有木门及门套、木窗套均应采用厂家定制套装门及门套；
- 1.2 木纹、样式、颜色及开启方式应满足设计要求或经设计认可；
- 1.3 门套应根据设计要求制作基层，基层门洞尺寸应满足设计及套装门安装要求。基层安装应方正、垂直、稳定、牢固；基层板与墙体缝隙应采用发泡胶填缝，若图中无特别注明时，基层板均应采用15阻燃板制作，采用木楔与螺钉进行固定；
- 1.4 厨房、卫生间等房间墙面应做防水、防潮处理，门窗套基层应做防潮处理，门窗套安装后与墙体连接处应采用中性密封胶进行密封；门窗套基层应在地面找平、墙地砖铺贴完成，充分干燥后进行施工，基层板与地面应留10-20mm缝隙，以免受潮；
- 1.5 套套门及门套、窗套安装应按产品安装要求或厂家技术交底指导进行安装。
- 2、不锈钢、铝塑板饰面安装应符合以下要求：
- 2.1 安装前应对基层进行检查验收，基层应平整、牢固，不得有脱皮等现象；
- 2.2 除图中特别注明外，基层板均采用15阻燃板制作，龙骨采用V型38卡式轻钢龙骨和V型50轻钢龙骨制作；如在天花饰面安装时，龙骨按天花的整体骨架要求安装；为墙面饰面时，骨架与墙体应连接紧密、牢固；
- 2.3 若龙骨采用木龙骨，龙骨须经过防火、防潮、防腐处理，应采用凹槽榫工艺预制，可整体或分片安装，与墙体连接紧密、牢固；
- 2.4 不锈钢安装应采用中性硅酮密封胶进行粘帖，阳角转角应采用刨槽折边工艺，不得拼接，除图纸注明外，不锈钢饰面应密缝拼接，接缝应平直顺滑；
- 2.5 铝塑板安装应采用有能胶进行粘帖或铆钉锚固，阳角转角应采用刨槽折边工艺，不得拼接，除图纸注明外，铝塑板拼缝应密封拼接，接缝应平直顺滑。
- 3、铝单板安装应符合以下要求：
- 3.1 除图纸注明外，铝单板规格为2.5mm厚，铝单板材料等级：3003-H24；表面处理为氟碳漆，三涂（PVF2），涂层平均厚度≥40 μm；
- 3.2 除图纸注明外，铝单板横竖龙骨均采用40*40*3热镀锌角钢，横竖龙骨采用焊接，满焊，焊缝等级达到2级，焊缝刷红丹防锈漆3遍；
- 3.3 龙骨架的排布应根据铝单板的排版情况确定，铝单板接缝与转角处均应布置龙骨；龙骨架的固定采用后置埋件或镀锌角码进行焊接固定，后置埋件或镀锌角码均采用M12*120后切式膨胀螺栓与结构或墙体进行锚固；龙骨架的锚固点应设置在结构梁、柱、承重墙、实心砖墙上，不得在空心砖墙、多孔砖墙、加气砌块、轻质隔墙等墙体上固定；竖向龙骨锚固点不应少于2个，间距不应大于1.5m，当大于1.5m时，应采用50*50*3热镀锌矩形管作竖向主龙骨，当大于3m时应采用8*镀锌槽钢作竖向主龙骨；锚固点间距不得大于6m，竖向主龙骨大于6m时不应焊接，应留5-10mm伸缩缝；
- 3.4 铝单板的排版与尺寸应按设计要求进行分隔，横向尺寸不宜大于1.2m，纵向尺寸不宜大于2m，铝单板单边尺寸大于0.8m时，后背应增加铝合金背衬条，增加其刚度；
- 3.5 铝单板的固定采用M3.5*25燕尾螺钉固定，板间的拼缝应密缝拼接，拼缝不应大于2mm，除图纸注明外，拼缝为自然接缝，不做缝处理。
- 3.6 铝单板用于天花吊顶时，可采用Φ10镀锌丝杆配合铝合金龙骨及吊件进行吊装，应咨询生产厂家意见，出安装深化图，进行技术确认。铝单板用于外墙时应按金属幕墙的相关技术规范进行施工。
- 4、腻子批发施工应符合以下要求：
- 4.1 施工前应墙顶面、基层板面进行检查。基层应垂直、水平、坚实牢固、表面平整、阴阳角顺直方正，不得有空鼓、起泡、翻砂、脱落等现场，满足批刮腻子的施工要求，基层含水率不得大于8％；
- 4.2 腻子批发应按照基层检查及清理→基层处理、石膏找补→批刮腻子三遍→找补、打磨砂光的工序进行施工；
- 4.3 基层处理应采用石膏进行找补，主要对墙面缺棱掉角、凹凸不平较严重处进行修补，每次修补厚度不宜超过5mm，平整度误差较大时采用水泥砂浆找补。阴阳角应采用PVC阳角线进行加强处理。纸面石膏板、硅钙板等墙面应先进行放线处理及粘贴抗裂带，木夹板等木质表面应先均匀涂刷油性封底漆；
- 4.5 批刮腻子时应控制其批刮厚度，单次批刮不得超过1.5mm，三次完成厚度不得超过4mm。每次批刮应待基层及上一遍腻子干透后施工，不得连续批刮；
- 4.5 腻子批刮完成48h后或更长时间，以腻子层完全干透为准，方可进行找补与打磨，打磨应配合灯光进行；打磨完成表面应无砂眼、沙眼、明显凹凸，平整度达到涂饰或裱糊饰面工程的施工要求，可进行涂饰或裱糊的施工；
- 4.6 施工现场环境温度应在5℃-35℃之间，并应注意通风换气。

(八) 材料使用技术及要求

- 1、本次设计所选用的饰面材料、基层材料（龙骨）均应满足国家、行业相关规范要求，各类材料应按要求进行复检；
- 2、用于干挂工艺的石材厚度不得小于25mm，湿贴工艺的石材，花岗石厚度不小于15mm，大理石厚度不小于18mm；材质疏松、易断的石材背部应采用玻璃纤维网或背筋进行加强处理。石材应做6面防渗处理；
- 3、墙砖不宜选用玻化砖，当选用玻化砖时不得直接采用湿贴工艺施工，应采用湿作业挂贴或干挂工艺进行施工；
- 4、图纸无明确要求，不锈钢均选用1.2mm厚，阳角采用圆槽折边；铝单板选用2.5mm厚，阳角折边，尺寸大于0.8m时，后背应增加铝合金背衬条，增加其刚度；
- 5、强化木地板选用12mm厚，复合实木地板选用15mm厚，地面应采用1:3水泥砂浆找平层，满铺防潮垫；实木地面、竹地板选用15mm厚，地面应做防潮处理，采用30*40木龙骨加12mm木夹板做基层找平；
- 6、本次工程所选用的水泥为32.5普通硅酸盐水泥，河沙为中粗砂；找平层采用1:3水泥砂浆，地面地砖、石材铺贴采用1:3干性水泥砂浆，墙砖铺贴采用1:2.5水泥砂浆；找平层厚度应根据设计要求、楼体状况、地面材质厚度进行确认，平均找平厚度应在30-50mm之间；
- 7、图纸无明确要求时，纸面石膏板选用2400*1200*9.5规格，轻钢龙骨选用50型装配式非上人型轻钢龙骨，吊杆选用Φ8镀锌丝杆；
- 8、图纸无明确要求时，木龙骨选用30*40松木龙骨，阻燃板选用2440*1220*15规格，木夹板选用2440*1200*12规格，不锈钢踢脚线的基层板选用2440*1220*6木夹板；
- 9、石材干挂钢龙骨，墙、柱面为混凝土、实心砖墙、高度不超过3m，横竖龙骨均采用50*50*4热镀锌角钢，锚固点采用50*50*5镀锌角码加M12*120后切式膨胀螺栓锚固，锚固点间距不大于1.5m，当石材墙面高度超过3m，或墙面为空心砖、多孔砖、轻质隔墙等不能进行锚固的，竖向龙骨应采用Φ槽钢，上下两端与结构进行锚固，锚固点采用200*100*8镀锌钢板加4-M12*120后切式膨胀螺栓进行锚固；

- 10、本工程所已涉及的所有钢材、铁件均应采用热镀锌工艺进行防锈处理，焊接时应满焊，焊缝等级2级，刷防锈漆3遍；
- 11、图纸无明确要求，现场条件允许的情况下，本工程所涉及的水饰面、木门及门套、木窗套、软包、硬包、衣柜及各类柜体，均应采用厂家定制半成品，现场组装，油漆施工应在工厂车间内完成。木饰面板应采用粘帖工艺，厚度为12mm；
- 12、吊杆轻钢龙骨规格：非上人吊顶选用V型38卡式37*20*1主龙骨、V型50卡式49*19*0.6次龙骨；或U型50装配式50*15*1.2主龙骨、C型50装配式50*19*0.6次龙骨；有上人需要的吊顶应采用U型60*62.4*1.5主龙骨，不得采用卡式龙骨；
- 13、隔墙轻钢龙骨规格：隔墙厚度小于120mm的选用U75型77*10*0.6槽龙骨、C75型75*45*0.6龙骨；隔墙厚度120-150mm之间的选用U100型102*15*0.7槽龙骨、C100型100*50*0.7竖龙骨，隔墙厚度大于150mm应采用双排龙骨；贯通龙骨均选用U38型38*12*1.0。

九、注意事项

- 1、施工图中所表示的各部分内容，应以图纸所标注尺寸及现场尺寸为准，不得在图纸上按比例测量，如有尺寸不详、不准或前后矛盾，须咨询设计师意见；
- 2、所有定制项目，承建商或供应商应现场核实尺寸，提供加工生产及安装图、物料样板予业主及施工单位复核，并经设计师确认后加工方可安装；
- 3、天花图中凡未标注定位尺寸的灯具、设备点等均作为居中安装；
- 4、图纸上出现的钢结构部分必须经过专业公司设计或核算后方可施工，如最终钢结构图纸与本图所表达的钢结构不符时，应及时通知设计师作设计变更调整；
- 5、本图纸中的通用节点是指某种工艺的常规或大面施工做法，若与专用节点表述不符时，以专用节点表述为准；
- 6、由于现场不定因素较多，如图纸与现场出入较大时，应及时通知设计单位，经设计师确认或设计变更通知为准；如误差在50mm以内时，由施工单位根据现场情况进行细微调整，但不应改变其造型形式及材质；
- 7、施工单位进行施工前应认真阅读本套装修施工图，核对其它专业施工图及现场情况，并应完整放线确认无误后方可施工；
- 8、施工现场所有变更和技术修改应采用涂画文字以及图纸形式完成，交本工程设计师审核确认，并归档保存；
- 9、装饰面层材料，如墙地砖、石材、木饰面等，施工单位应根据设计要求进行现场弹线排版，如不能满足设计要求，与图纸出入较大时，应及时通知设计单位，经设计师现场确认或以设计变更通知单为准；
- 10、本设计中所涉及的所有钢材、铁件均采用热镀锌处理，钢材焊接应达到二级焊缝，并按规范要求刷红丹防锈漆2遍；
- 11、图中凡涉及到建筑结构的改动、外观改动、及加建部分，须由原建筑设计院详细计算荷载并出具施工图后方可施工；
- 12、任何对本次设计、图纸及附件的疑问、调整及变更均应通知设计单位知照，经设计师确认，以免影响最终效果，尺寸微调除外；
- 13、本说明未尽事宜应按国家、行业、地方有关设计、施工及验收规范、标准执行。若本说明或图纸中出现相关技术规范、标准相违背的地方，须以国家、行业、地方规范为准。

十、内装修：

1. 墙体材料、地面材料、保温材料、门窗材料、顶部材料、装饰装修材料等放射性、有害物质限量应符合《建筑环境通用规范》GB 55016-2021及《民用建筑工程室内环境污染控制规范》（GB50325-2020）、《住宅建筑室内装修污染控制技术标准》JGJ/T436-2018 的规定，并优先使用国家及地方推广使用的绿色环保材料。
2. 建筑工程所使用的砂、石、砖、实心砌块、水泥、混凝土、混凝土预制构件等无机非金属材料主体材料，其放射性限量：内照射指数（ I_{Ra} ）≤1.0，外照射指数（ I_{γ} ）≤1.0。
3. 建筑工程中所使用的混凝土外加剂，氯的释放量不应大于0.10％，氨释放量测定方法应按国家现行有关标准的规定执行。
4. 建筑工程所使用的石、建筑卫生陶瓷、石膏制品、无机黏状粘结材料等无机非金属材料装饰材料，其放射性限量分类应符合：A类：内照射指数（ I_{Ra} ）≤1.0，外照射指数（ I_{γ} ）≤1.3；B类：内照射指数（ I_{Ra} ）≤1.3，外照射指数（ I_{γ} ）≤1.9。
5. I类民用建筑工程室内装饰装修材料的无机非金属材料放射性限量应符合A类：内照射指数（ I_{Ra} ）≤1.0，外照射指数（ I_{γ} ）≤1.3。
6. 室内装饰装修中所使用的木地板及其他木质材料，严禁采用沥青、焦油类防腐、防潮处理剂。
7. 室内装饰装修时，严禁使用苯、工业苯、石油苯、重质苯及混苯等含苯稀溶剂和溶剂。
8. 装饰装修时，严禁在室内使用有机溶剂清洗施工用具。
9. 室内为混合砂浆粉刷时，墙、柱和门洞口的阳角，应用20厚1:2水泥砂浆做护角，其高度≥2000，每侧宽度≥50。
10. 室内明内、集水坑除图内注明者外均详见国标（07J306）《窗井、设备吊钩、排水沟、集水坑》图集相应部位。
11. 所有露明铁件均做防锈处理。
12. 内装修选用的各项材料，均由施工单位制作样板和选择，确认后进行封样，并据此进行验收。
13. 装修时不得破坏主体结构承重或超过结构图中标明的荷载值，不得降低建筑设计对建筑构件及配件的耐火极限要求。
14. 装修时不应减少安全出口及疏散走道的净宽度和数量。
15. 装修时不应擅自减少、改动、拆除、遮挡消防设施，疏散指示标志、安全出口、疏散走道和防火分区、防烟分区等。
16. 装修时不应任意更改公用水、暖、电气线设施，安全防护设施。
17. 室内采用合成树脂乳液内墙涂料面漆不低于一等品，底漆、面漆相关指标要求应满足《合成树脂乳液内墙涂料》GB/T9756-2018相关规定。

，有釉面陶瓷地砖耐磨性等级不低于3级，无釉面挤压陶瓷砖耐磨体积不大于275/ mm^3 ，无釉面干压陶瓷砖耐磨体积不大于175/ mm^3 ，陶瓷砖相关技术要求需满足《陶瓷砖》GB/T 4100-2015 相关要求。

十一、环境设计：

1. 设计依据
- 1.1 《建筑采光设计标准》（GB50033-2013）
- 1.2 《民用建筑隔声设计规范》（GB 50118-2010）
- 1.3 《民用建筑热工设计规范》（GB 50176-2016）
- 1.4 《民用建筑工程室内环境污染控制标准》（GB 50325-2020）
- 1.5 《建筑环境通用规范》GB 55016-2021
- 1.6 《室内空气质量标准》GB/T18883-2002
2. 场地土壤管制制：
- 2.1 建筑工程设计前应对建筑工程所在城市区域土壤中氯浓度或土壤表面析出率进行调查，并应提交相应的调查报告。未进行过区域土壤中氯浓度或土壤表面析出率测定的，应对建筑场地土壤中氯浓度或土壤析出率进行调查，并提供相应的检测报告。
- 2.2 当建筑工程场地土壤氯浓度测定结果大于20000 $\mu\text{g}/\text{m}^3$ 且小于30000 $\mu\text{g}/\text{m}^3$ ，或土壤表面析出率大于0.05Bq/($\text{m}^2 \cdot \text{s}$)且小于0.1Bq/($\text{m}^2 \cdot \text{s}$)时，应采取建筑物底层地面抗开裂措施。
- 2.3 当建筑工程场地土壤氯浓度测定结果不小于30000 $\mu\text{g}/\text{m}^3$ ，或土壤表面析出率大于或等于0.1Bq/($\text{m}^2 \cdot \text{s}$)且小于0.3Bq/($\text{m}^2 \cdot \text{s}$)时，除应采取建筑物底层地面抗开裂措施外，还须按一级防水要求，对基础进行处理。
- 2.4 当建筑工程场地土壤氯浓度平均值不小于50000 $\mu\text{g}/\text{m}^3$ 或土壤表面析出率平均值大于或等于0.3Bq/($\text{m}^2 \cdot \text{s}$)时，应采取建筑物综合防护措施。
3. 室内空气污染物浓度限量
- 本工程属于改建I类民用建筑工程，工程室内所选用的建筑材料和装修材料，不得使用国家禁止使用、限制使用的建筑材料；应选用符合规范《民用建筑工程室内环境污染控制标准》（GB 50325-2020）要求的材料。
- 3.1 民用建筑工程验收时，必须进行室内环境污染浓度检测，其限量应符合下表的规定：

污染物	I类民用建筑工程	II类民用建筑工程
氨（ Bq/m^3 ）	≤ 150	≤ 150
甲醛（ mg/m^3 ）	≤ 0.07	≤ 0.08
苯（ mg/m^3 ）	≤ 0.15	≤ 0.20
氡（ mg/m^3 ）	≤ 0.06	≤ 0.09
TVOC（ mg/m^3 ）	≤ 0.15	≤ 0.20
甲苯（ mg/m^3 ）	≤ 0.20	≤ 0.20
二甲苯（ mg/m^3 ）	≤ 0.45	≤ 0.50

补充说明：

- 1、固装家具由专业厂家二次深化，由方案设计师书面确认后方可施工。（二次深化图纸由施工单位提供）；
- 2、门表图由专业厂家二次深化，由我设计师书面确认后方可施工。（二次深化图纸由施工单位提供）；
- 3、新建墙体外侧在抹水泥之前要加挂铁丝网，以增加墙体和外面贴瓷砖的稳固性，避免新建轻体墙出现开裂、抹灰层出现脱落等现象，用加气砖斗砌抹水泥砂浆找平层，避免抹灰层表面大面积的龟裂；
- 4、新建墙体(墙纸、乳胶漆墙面)处理工艺：①墙体基层处理干净，②用滚筒刷涂白乳胶到所需网格布的位置，涂刷均匀，保证能涂到网格布贴的所有位置。③将网格布摊开，裁剪到合适的尺寸，铺平并在涂过白乳胶的位置，④网格布贴上以后，调整合适的位置，再在网格布上重新均匀的涂刷一层白乳胶，以便贴的更牢固。⑤有插墙口的地方直接裱过去，待干透后直接用壁纸刀裁剪掉即可。⑥满刮两遍腻子找平。⑦一底两面乳胶漆饰面或墙布铺贴饰面。
- 5、新建墙体不能直接放在现浇板上，在现浇板隔墙位置长度范围内结构板应作结构加强处理。
- 6、新建钢结构楼梯或坡板，须钢结构二次深化设计。

					工程名称:	陕西省残疾人体育训练基地改造项目		设计号	YSJY-2024025
项目负责人 设计 校对			专业负责人		子项名称:	1# 3#宿舍		图别	装饰
			审核		施工图设计说明			图号	SJ-02
			制图					版次	1
								日期	2025.05

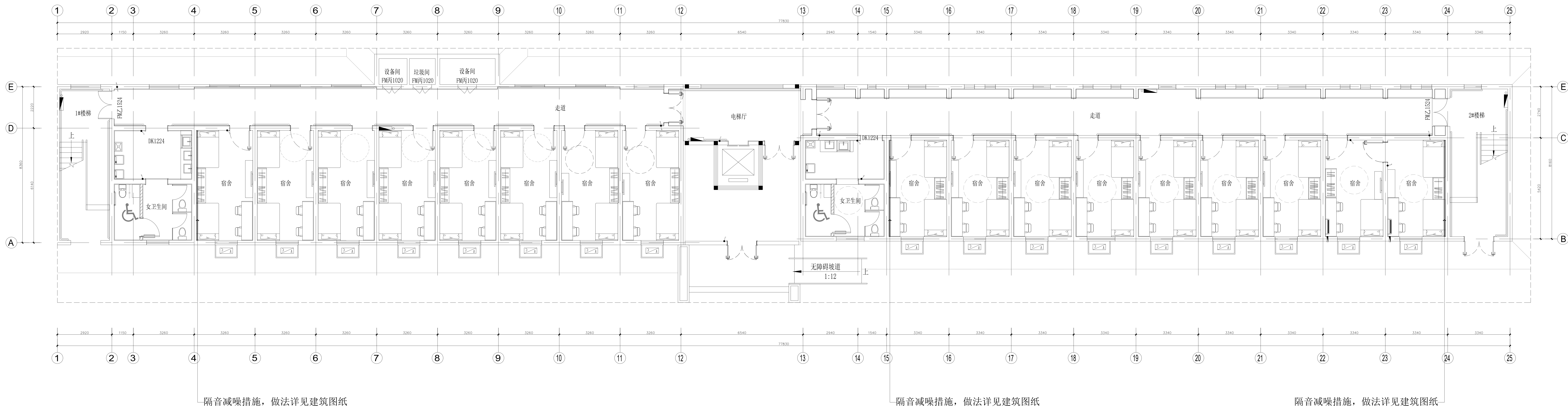
装饰工程材料明细表

[illegible][illegible][illegible][illegible]

						工程名称:	陕西省残疾人体育训练基地改造项目	设计号	XJSHY-2024025
						子项名称:	1# 3#宿舍	图别	装饰
项目负责人			专业负责人			材料表	图号	CL-01	
设计			审核				版次	1	
校对			制图				日期	2025.05	

构造做法一览表					构造做法一览表				
编号	名称/防火等级	适用部位	用料及分层做法	备注	编号	名称/防火等级	适用部位	用料及分层做法	备注
地1	瓷砖(无防水) 燃烧性能等级: A级	图示	1、10厚地砖,勾缝剂勾缝		墙4	pvc墙板 燃烧性能等级: B1级	图示	1.PVC面板（连同基材见证取样检验达到B1级）	
			2、5厚D14砂浆粘贴层						
			3、20厚水泥砂浆结合层						
			4、30厚1:3水泥砂浆找平层						
			5、原建筑钢筋混凝土楼板或预制楼板上现浇叠合层						
地2	瓷砖(有防水) 燃烧性能等级: A级	图示	1、10厚铺地砖, DTG擦缝		墙5	聚酯纤维吸音板 燃烧性能等级: B1级	图示	1.聚酯纤维吸音板（连同基材见证取样检验达到B1级）	
			2、5厚D14砂浆粘贴层						
			3、20厚D5干拌砂浆找平层						
			4、1.5厚JS聚合物水泥防水涂料（Ⅱ型），四周遇墙上翻至建筑完成面以上1000mm,洗手台处1200mm						
			5、30厚1:3水泥砂浆找平层						
			6、原建筑钢筋混凝土楼板或预制楼板上现浇叠合层						
地3	石材(无防水) 燃烧性能等级: A级	图示	1.20厚石材, 水泥(或专用勾缝剂)擦缝		墙6	木质窗套 燃烧性能等级: B1级	图示	1. 木饰面	
			2、30厚1: 3干硬性水泥砂浆结合层, 表面撒水泥粉						
			3、30厚1:3水泥砂浆找平层						
			4、原建筑钢筋混凝土楼板或预制楼板上现浇叠合层						
地4	石材(有防水) 燃烧性能等级: A级	图示	1.20厚石材, 水泥(或专用勾缝剂)擦缝		踢1	60mm不锈钢踢脚 燃烧性能等级: A级	图示	1.成品不锈钢踢脚, 专用五金	
			2、30厚1: 3干硬性水泥砂浆结合层, 表面撒水泥粉						
			3、防水层: 防水层在门口处应水平延展且向外延展的长度为300mm, 向两侧延展的宽度为200mm						
			4、30厚1: 3水泥砂浆或是细石混凝土找坡层抹平						
			5、原建筑钢筋混凝土楼板或预制楼板上现浇叠合层						
棚1	无机涂料顶棚 燃烧性能等级: A级	图示	1、无机涂料(3遍)						
			2、满刮耐水腻子分遍找平(2遍)						
			3、3厚底基层腻子分遍刮平						
			4、素水泥一道甩毛						
棚2	铝扣板吊项 燃烧性能等级: A级	图示	1、铝板饰面, 与配套专用副龙骨固定。						
			3、与安装形式配套的顶层专用主龙骨, 间距≤1200mm, 用吊件与吊杆联结后找平						
			2、与安装形式配套专用下层副龙骨, 用配套专用吊件与主龙骨联结(间距根据铝扣板幅面确定)						
			4、Φ8钢筋吊杆, 双向中距≤1200mm, 吊杆上部用M8膨胀螺栓固定在楼板上						
			5、钢筋混凝土楼板						
棚3	纸面石膏板吊项 (不上人吊项) 燃烧性能等级: A级	图示	1、无机涂料(3遍)						
			2、满刮耐水腻子分遍找平(3遍)						
			3、双层5~6mm纸面石膏板, 防锈自攻螺钉与龙骨固定。						
			4、次龙骨之间安装镀锌龙骨, 中距600mm						
			5、轻钢次(覆面)龙骨(50*19*0.5mm, 中距400mm						
			6、轻钢主(承载)龙骨(50*20*0.6mm, 中距900mm)1000mm						
6、W6全牙镀锌吊杆, W8膨胀螺栓在顶板上固定, 中距900~1000mm									
墙1	无机涂料 燃烧性能等级: A级	图示	1、无机涂料(3遍)						
			2、满刮耐水腻子分遍找平(2遍)						
			3、聚合物水泥砂浆修补墙面						
			4、加气混凝土砌块或加气混凝土板墙基层						
墙2	墙砖(无防水) 燃烧性能等级: A级	图示	1.专用嵌缝剂填缝						
			2、墙砖						
			3、专用胶粘剂						
			4、墙体						
墙3	墙砖(有防水) 燃烧性能等级: A级	图示	1.专用嵌缝剂填缝						
			2、墙砖						
			3、3厚强力胶粉泥粘结层, 揉搓压实						
			4、20厚D5干拌砂浆找平层						
			5、1.5厚聚合物水泥防水涂料（Ⅱ型）						
			6、9厚1:3水泥砂浆分层压实抹平						
7、刷素水泥浆一道甩毛（内掺建筑胶）									
8、墙体									
备注					备注				

						工程名称:	陕西省残疾人体育训练基地改造项目	设计号	XJSH-Y-2024025
						项目名称:	1# 3#宿舍	图别	装饰
项目负责人			专业负责人			构造做法一览表	图号	CL-02	
设计			审核				版次	1	
校对			制图				日期	2025.05	



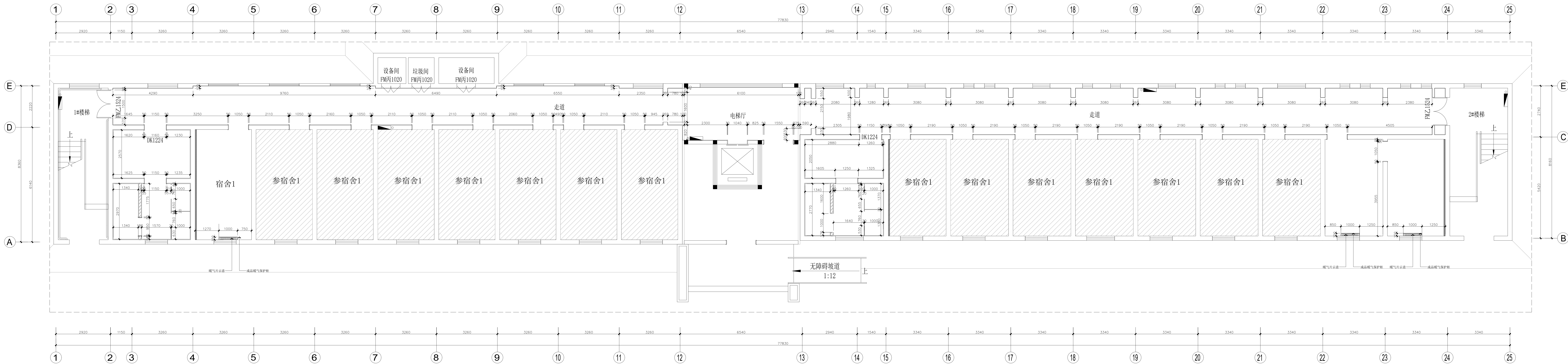
1
FIXTURE & FURNISHING PLAN
1#3#宿舍一层平面布置图

1:60 A0

工程名称:		陕西聋哑人体育训练基地改造项目		设计号	Y&P-202403
项目负责人		专业负责人		图别	装饰
设计		审核		图号	FF-1F-01
校对		制图		版次	1
		1#3#宿舍一层平面布置图		日期	2025.05

图例:

暖通对照表	附 图
暖通专业	附 图
暖通专业备注	附 图
暖通专业备注	附 图



2

FINISH DIMENSION. PLAN

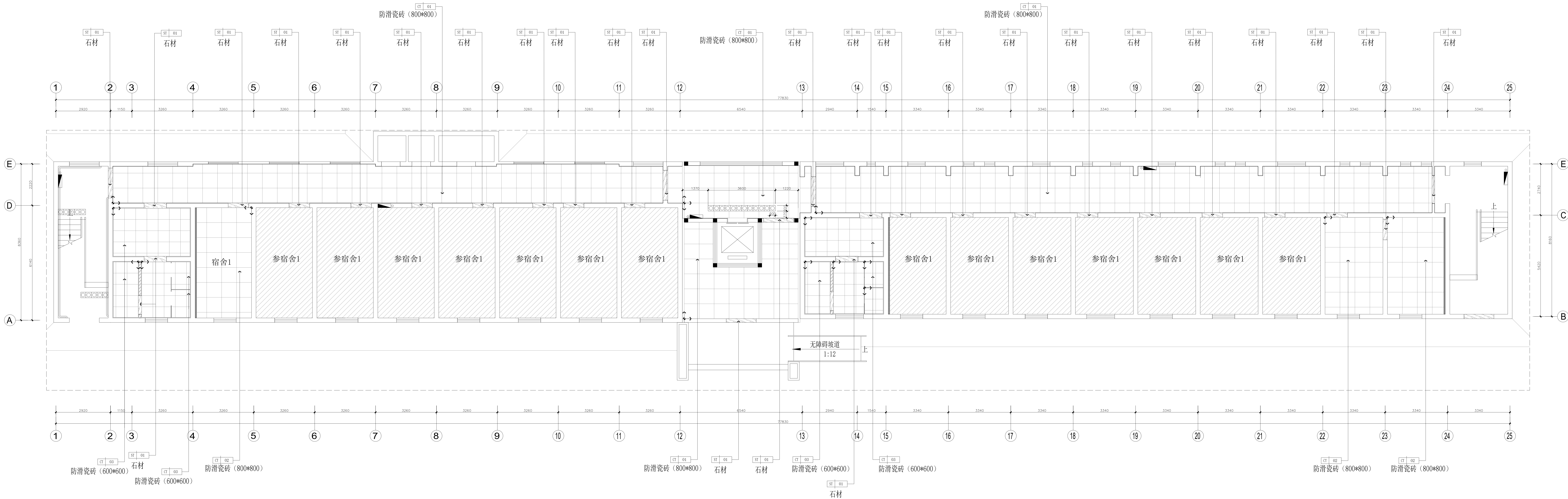
1#3#宿舍一层完成面尺寸图

1:60 A0

工程名称:		陕西省残疾人体育训练基地改造项目		设计号	Y&P-202403
项目负责		专业负责		图 别	装 饰
设 计		审 核		图 号	FD-1F-01
校 对		制 图		版 次	1
				日 期	2025.05

图例:

FLOOR	PLAN	LEGENT
	地材铺贴方向	
	地面导水坡度	
	地面相对标高	
	地漏	



3

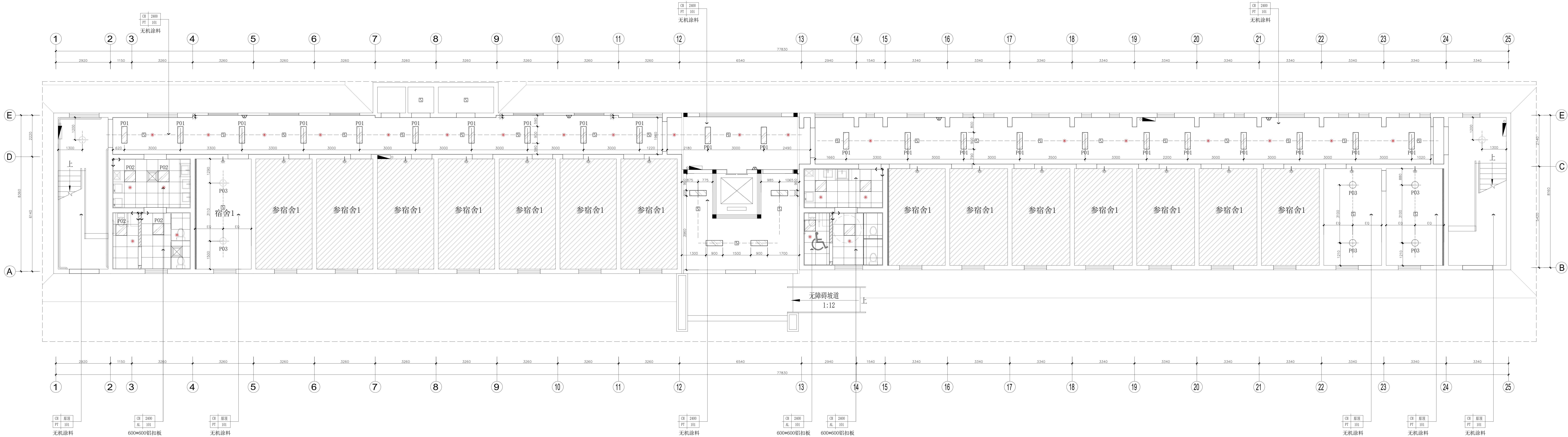
FLOOR COVERING PLAN

1#3#宿舍一层地坪饰面图

1:60 A0

工程名称:		陕西聋哑人体育训练基地改造项目		设计号	Y&P-202403
项目负责人		专业负责人		图别	装饰
设计		审核		图号	FC-1F-01
校对		制图		版次	1
		1#3#宿舍一层地坪饰面图		日期	2025.05

代码	图例	说明
P01		1200*600 (300*600)
P02		1200*600 (300*600)
P03		1200*600 (300*600)



4 REFLECTED CEILING PLAN
1#3#宿舍一层天花布置图

项目名称:	陕西聋哑人体育训练基地改造项目	设计号:	Y&P-202403
项目负责人:		图别:	装饰
设计:		图号:	RC-1F-01
校对:		版次:	1
		日期:	2025.05

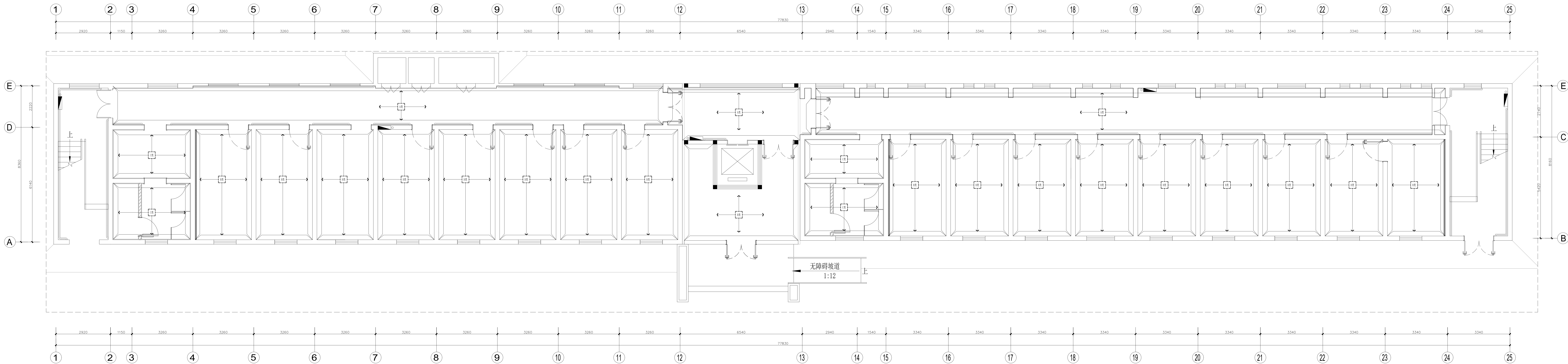
[illegible]

REFLECTED CEILING PLAN

6 1#3#宿舍一层综合天花点位图 1:60 A0

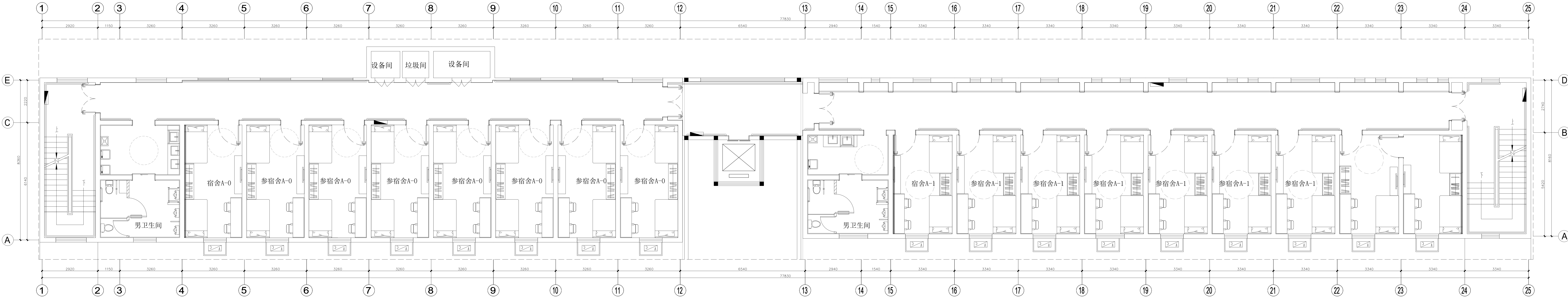


A类	B类	C类
墙面: 90mm 无机涂料	墙面: 无机涂料	墙面: CT-94无机涂料
踢脚: 60mm黑色不锈钢		



工程名称: 陕西首视残疾人体育训练基地改造项目		设计号: Y&P-202403
子项名称: 1#3#宿舍		图别: 装饰
1#3#宿舍一层墙面材料索引图		图号: WP-1F-01
		版次: 1
		日期: 2025.05

注：1#3#三层参照二层



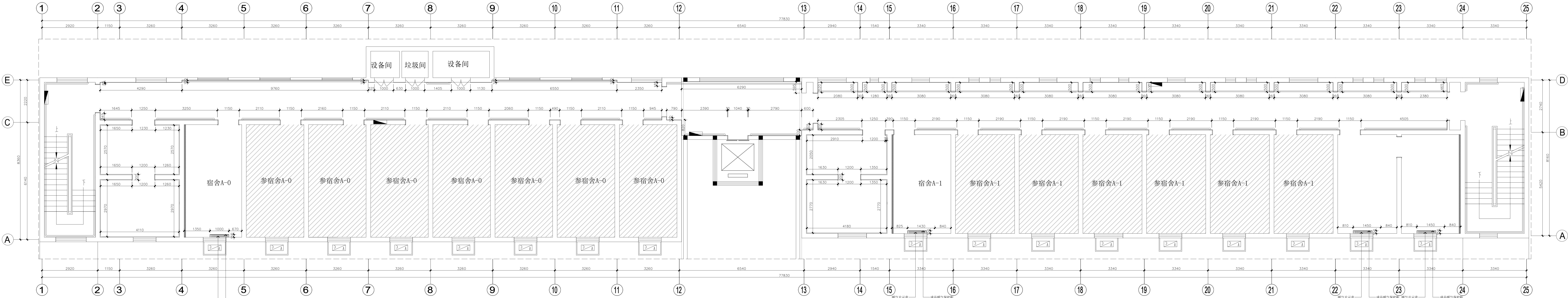
1
FIXTURE & FURNISHING PLAN
1#3#宿舍二层平面布置图

1:60 A0

				工程名称:	陕西省残疾人体育训练基地改造项目	设计号	Y&P-202403
				子项名称:	1#3#宿舍 1#3#宿舍二层平面布置图	图 别	装 饰
项目负责人		专业负责人				图 号	FF-2F-01
设 计		审 核				版 次	1
校 对		制 图				日 期	2025.05

图例:

暖通对照表	附 图
暖通专业备注:	■
暖通专业备注:	



2

FINISH DIMENSION. PLAN

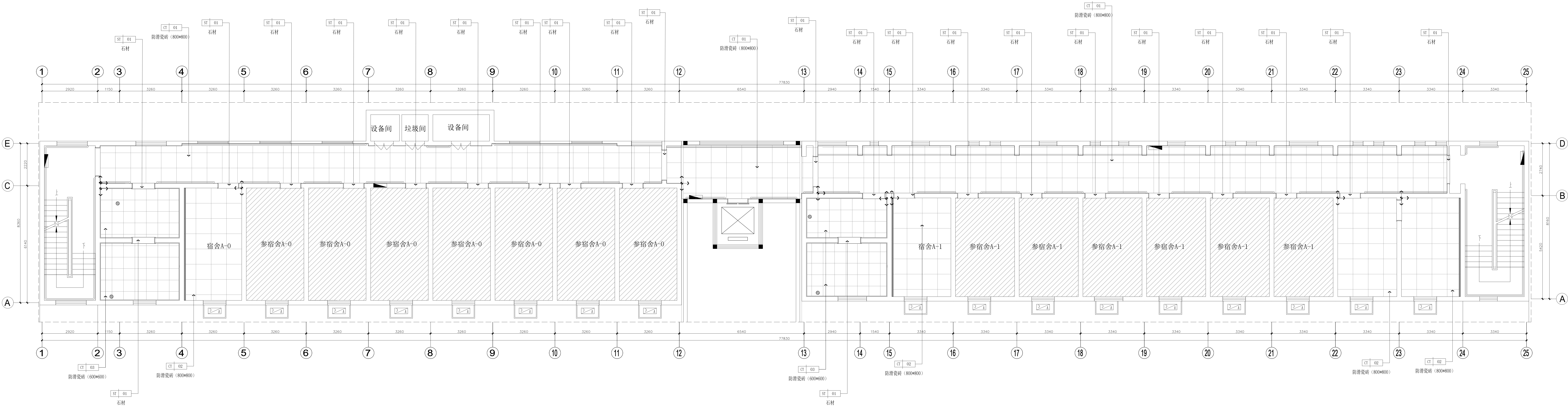
1#3#宿舍二层完成面尺寸图

1:60 A0

工程名称:		陕西省残疾人体育训练基地改造项目		设计号	Y&P-202403
项目负责人		专业负责人		图 别	图 号
设 计		审 核		1#3#宿舍	
校 对		制 图		1#3#宿舍层完成面尺寸图	
				版 次	1
				日 期	2025.05

图例：

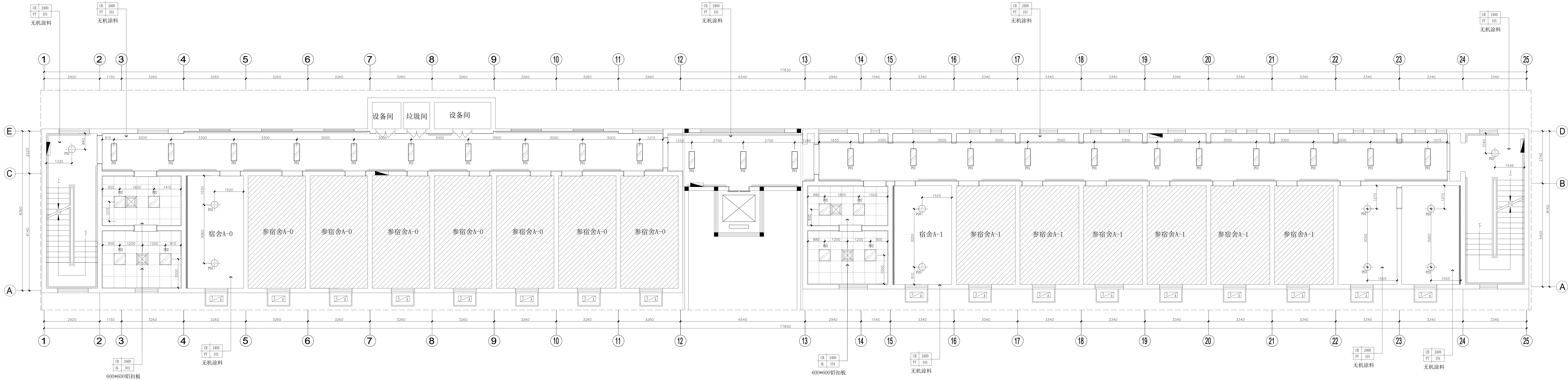
FLOOR	PLAN	LEGENT
	地材铺贴方向	
	地面导水坡度	
	地面相对标高	
	地漏	



3 FLOOR COVERING PLAN
1#3#宿舍二层地坪饰面图 1:60 A0

工程名称：陕西省残疾人体育训练基地改造项目		设计号：XS-F-202403
子项名称：1#3#宿舍		图别：装饰
1#3#宿舍二层地坪饰面图		图号：FC-2F-01
项目负责人		版次：1
设计		日期：2025.05
校对		
专业负责人		
审核		
制图		

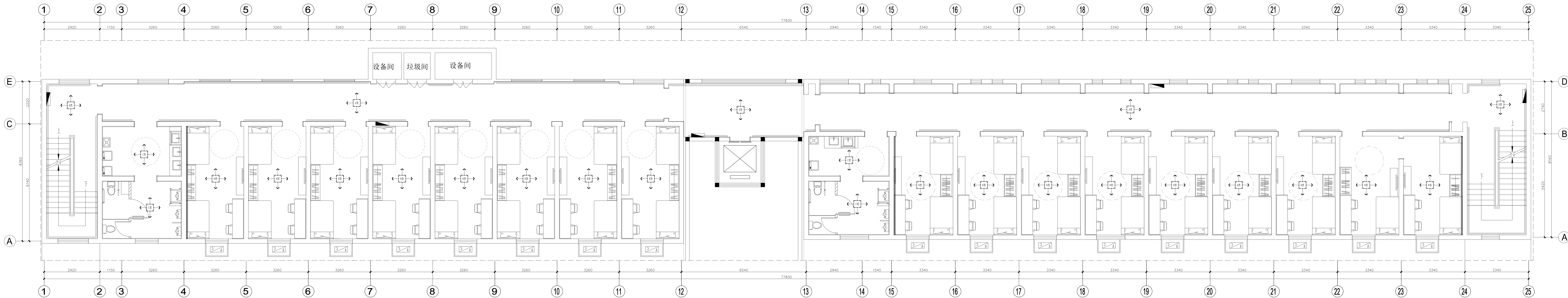
代码	图例	说明
PT1		15mm平板 (300x600)
PT2		15mm平板 (600x600)
PT3		照明灯



4 REFLECTED CEILING PLAN
1#3#宿舍二层天花布置图 1:60 A0

工程名称:		陕西省残疾人体育训练基地改造项目		设计号	Y&P-202403
项目负责人:		1#3#宿舍		图号	RC-2F-01
设计:		1#3#宿舍二层天花布置图		版次	1
校对:				日期	2025.05

A类	B类	C类
墙面: 90mm 内保温板	墙面: 无机涂料	墙面: CT-94 瓷片 300*600
踢脚: 无机涂料	踢脚: 无机涂料	踢脚: 60mm 黑色不锈钢



图例								
○	排水点							
○●	冷水给水角阀							
●	热水给水角阀							
部分洁具接管表								
洁 具	洗脸盆	淋浴器	浴 盆	浴 柜	小便器	蹲便器	盥洗池	洗衣机
排水点	D15	D15	D20	D20	D15	D25	D15	D15
排水管径	D15	D10	D10	D15	D10	D10	D15	D15
注：浴房地漏规格为DN75。								

