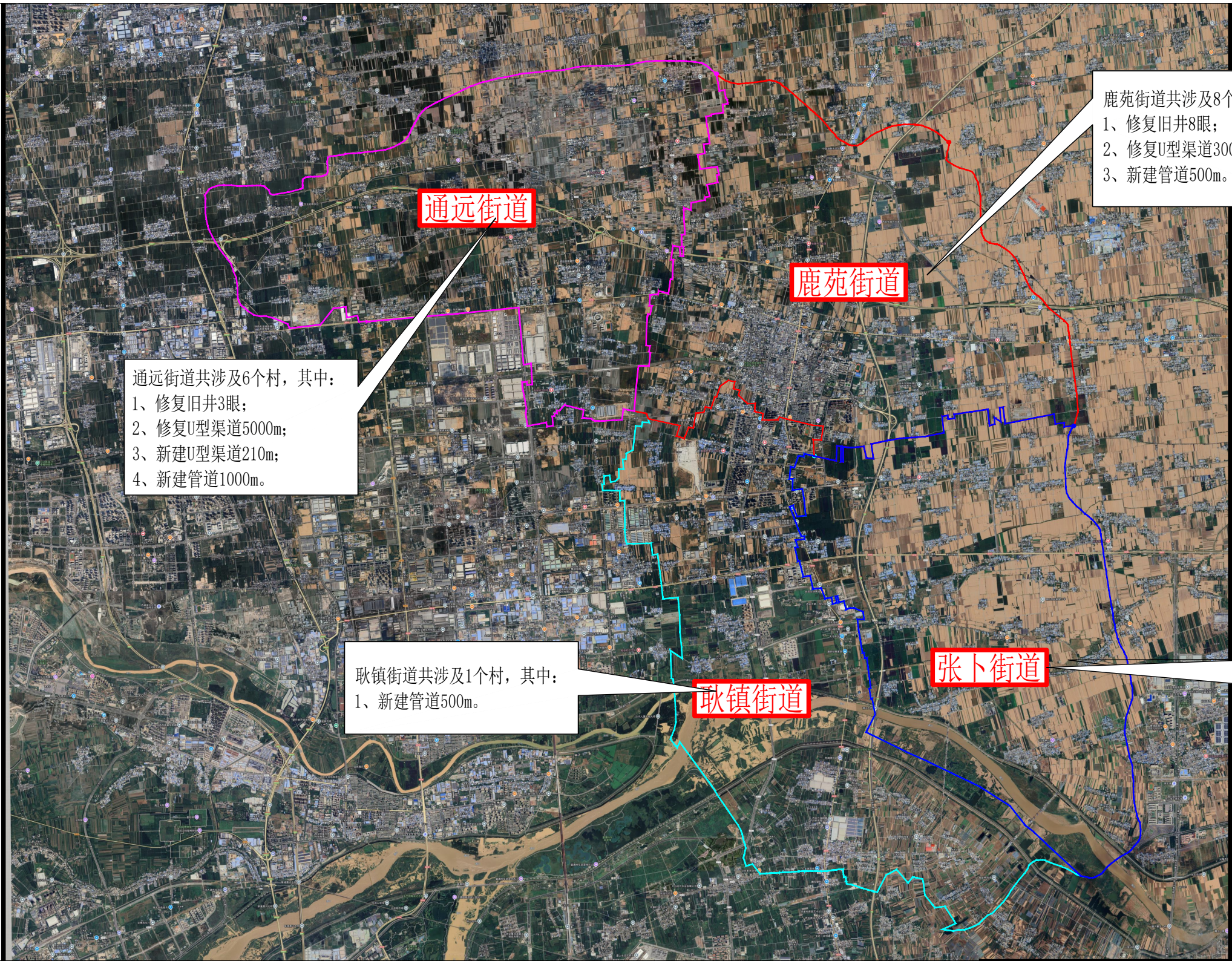
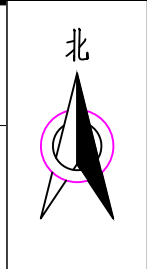


2024 年度高陵区小型农田水利项目 实施方案图册

陕西晨兴水利工程勘测设计有限公司
二〇二五年三月

陕西晨兴水利工程勘测设计有限公司图册目录					
工程名称	2024年度高陵区小型农田水利项目			完成日期	2025. 03
				阶段	实施方案
序号	图名	图号		张数	备注
1	高陵区小型农田水利项目总平面布置图	GLQ-NTSL-01		1	
2	通远街道平面布置图	GLQ-NTSL-02		1	
3	鹿苑街道平面布置图	GLQ-NTSL-03		1	
4	张卜街道平面布置图	GLQ-NTSL-04		1	
5	东升村平面布置图	GLQ-NTSL-05		1	
6	北街村平面布置图	GLQ-NTSL-06		1	
7	何村平面布置图	GLQ-NTSL-07		1	
8	张市村平面布置图	GLQ-NTSL-08		1	
9	官寺村平面布置图	GLQ-NTSL-09		1	
10	张桥村、新建村平面布置图	GLQ-NTSL-10		1	
11	钓北村平面布置图	GLQ-NTSL-11		1	
12	输水管横剖面图	GLQ-NTSL-12		1	
13	输水管出水桩安装图	GLQ-NTSL-13		1	
14	机井井身结构图	GLQ-NTSL-14		1	
15	D40U型渠横断面设计图	GLQ-NTSL-15		1	
合计				15	
制图单位	陕西晨兴水利工程勘测设计有限公司	制表者	杨鑫	校核者	韦世杰

2024年度高陵区小型农田水利项目总平面布置图1:10000



鹿苑街道共涉及8个村，其中：
1、修复旧井8眼；
2、修复U型渠道300m；
3、新建管道500m。

通远街道

通远街道共涉及6个村，其中：
1、修复旧井3眼；
2、修复U型渠道5000m；
3、新建U型渠道210m；
4、新建管道1000m。

鹿苑街道

耿镇街道共涉及1个村，其中：
1、新建管道500m。

耿镇街道

张卜街道

张卜街道共涉及8个村，其中：
1、修复旧井9眼；
2、新打井1眼；
3、修复U型渠道700m；

说明：

本次项目区共涉及西安市高陵区张卜街道、鹿苑街道、通远街道、耿镇街道4街道23村。主要建设措施有灌溉与排水工程。工程主要建设内容有：

(1) 灌溉与排水工程

1、水源工程

修复机井共计20眼（包含洗井及换泵），新建120m机井1眼。

2、输配水工程

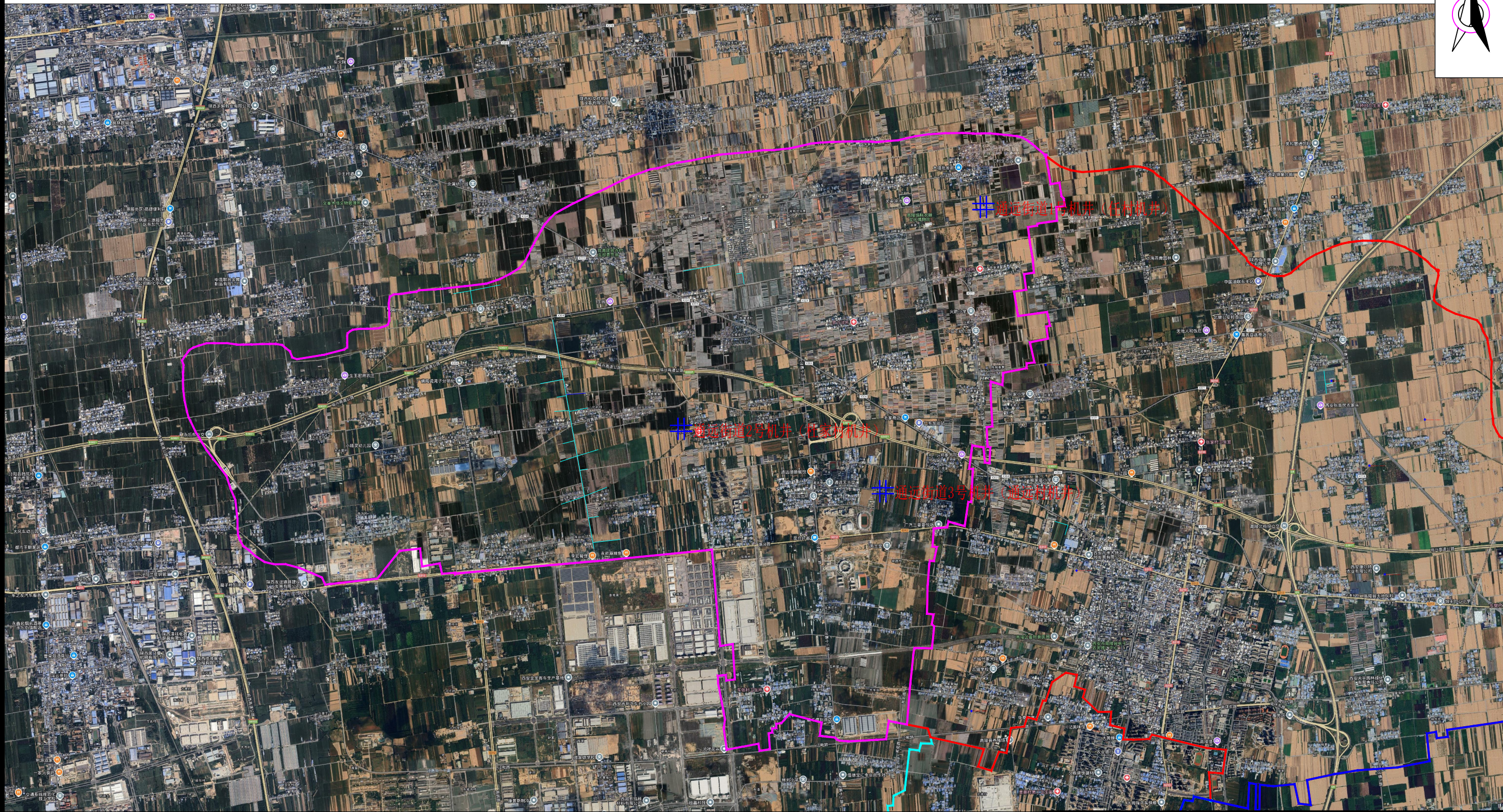
设计新铺设管径 $\phi 110\text{mm}$ 的UPVC低压管道2000m，设计修复D40U型渠道共6500m，设计新建D40U型渠道210m。



陕西晨兴水利工程勘测设计有限公司

批准	李强		2024年度高陵区小型农田水利项目	实施方案	阶段
核定	李强			平面	部分
审查	李强		高陵区小型农田水利项目总平面布置图		
校核	张斌				
设计	杨鑫		比例	图示	日期
制图					2025.03
设计证号	A161014612		图号	GLQ-NTSL-01	

通远街道平面布置图 1:5000



说明:

本次项目区共涉及西安市高陵区张卜街道、鹿苑街道、通远街道、耿镇街道4街道23村。主要建设措施有灌溉与排水工程。通远街道涉及6个村（任村、何村、杜家村、张市村、通远村、官寺村）。

通远街道主要建设内容有:

(1) 灌溉与排水工程

1、水源工程
修复机井共计3眼（包含洗井及换泵）。

2、输配水工程

设计新铺设管径 $\phi 110\text{mm}$ 的UPVC低压管道1000m，设计修复D40U型渠道共5000m，设计新建D40U型渠道210m。

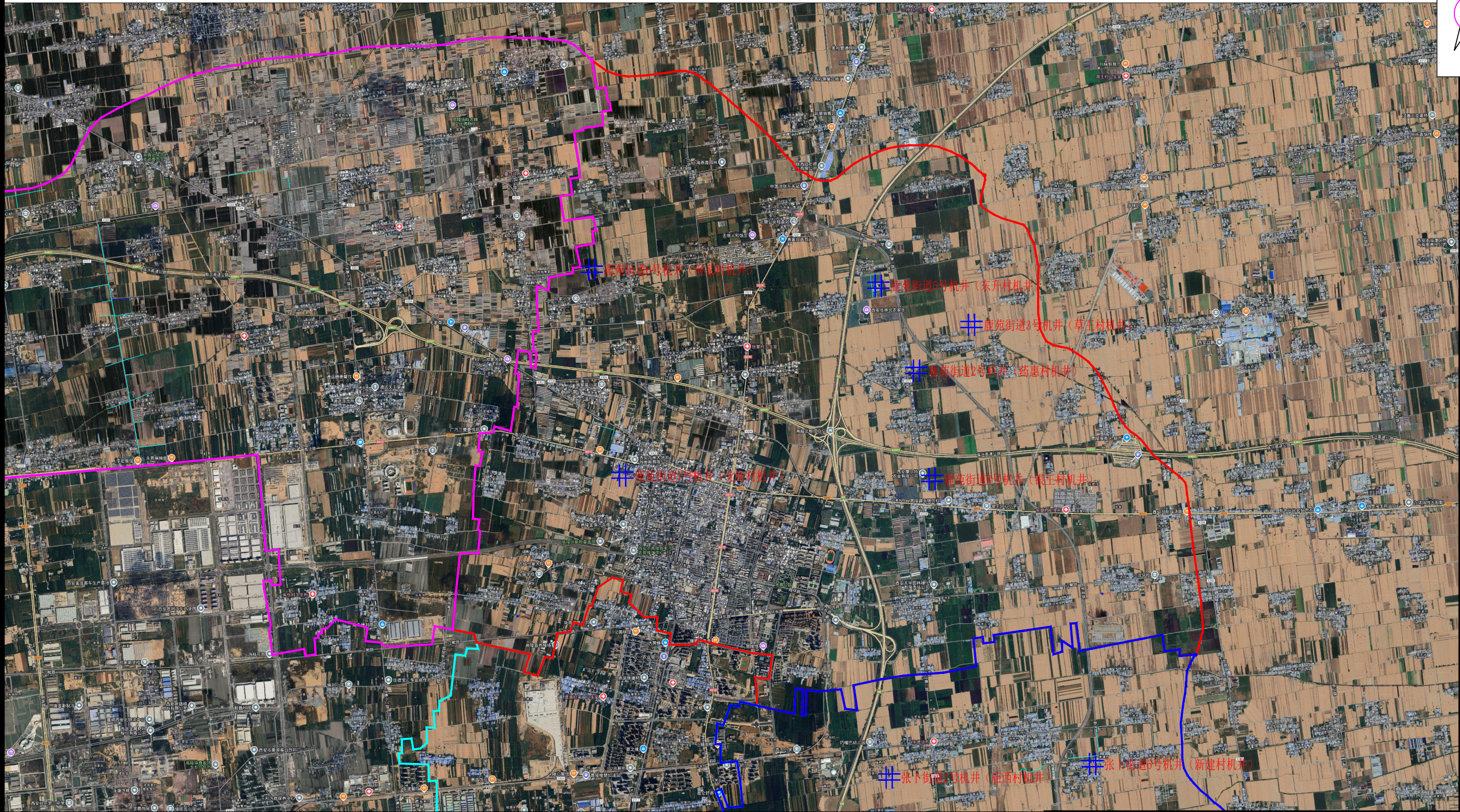
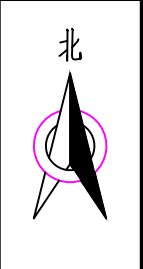


陕西晨兴水利工程勘测设计有限公司

批准	审查	校核	设计	制图	设计证号	A161014612	2024年度高陵区小型农田水利项目	实施方案	阶段
核定	审核	校核	设计	制图	设计证号	A161014612	通远街道平面布置图	平	面
比例	图示	日期	2025.03	图号	GLQ-NTSL-02				

现状机井情况统计表						
序号	街道办	村名	机井 个数	井位坐标		现状情况
				x	y	
1	通远街 道办	任村	1	597597.4312	3829189.0359	机房完好，设备完善，机 井滤水管堵塞，深井泵电 机损坏无法使用。
2		杜家村	1	593679.3726	3826310.8995	
3		通远村	1	596294.3147	3825504.8782	

鹿苑街道平面布置图 1:5000



说明:

本次项目区共涉及西安市高陵区张卜街道、鹿苑街道、通远街道、耿镇街道4街道23村。主要建设措施有灌溉与排水工程。鹿苑街道涉及8个村（古城、药惠村、草王村、江流村、东升村、何家村、北街村、银王村）。

鹿苑街道主要建设内容有：

(1) 灌溉与排水工程

1、水源工程

修复机井共计8眼（包含洗井及换泵）。

2、输配水工程

设计新铺设管径 $\phi 110\text{mm}$ 的UPVC低压管道500m，设计修复D40U型渠道共300m。



陕西晨兴水利工程勘测设计有限公司

批准

审查

核定

校核

设计

制图

设计

制图

设计

制图

设计

制图

设计

制图

设计

制图

2024年度高陵区小型农田水利项目

实施方案 阶段
平 面 部分

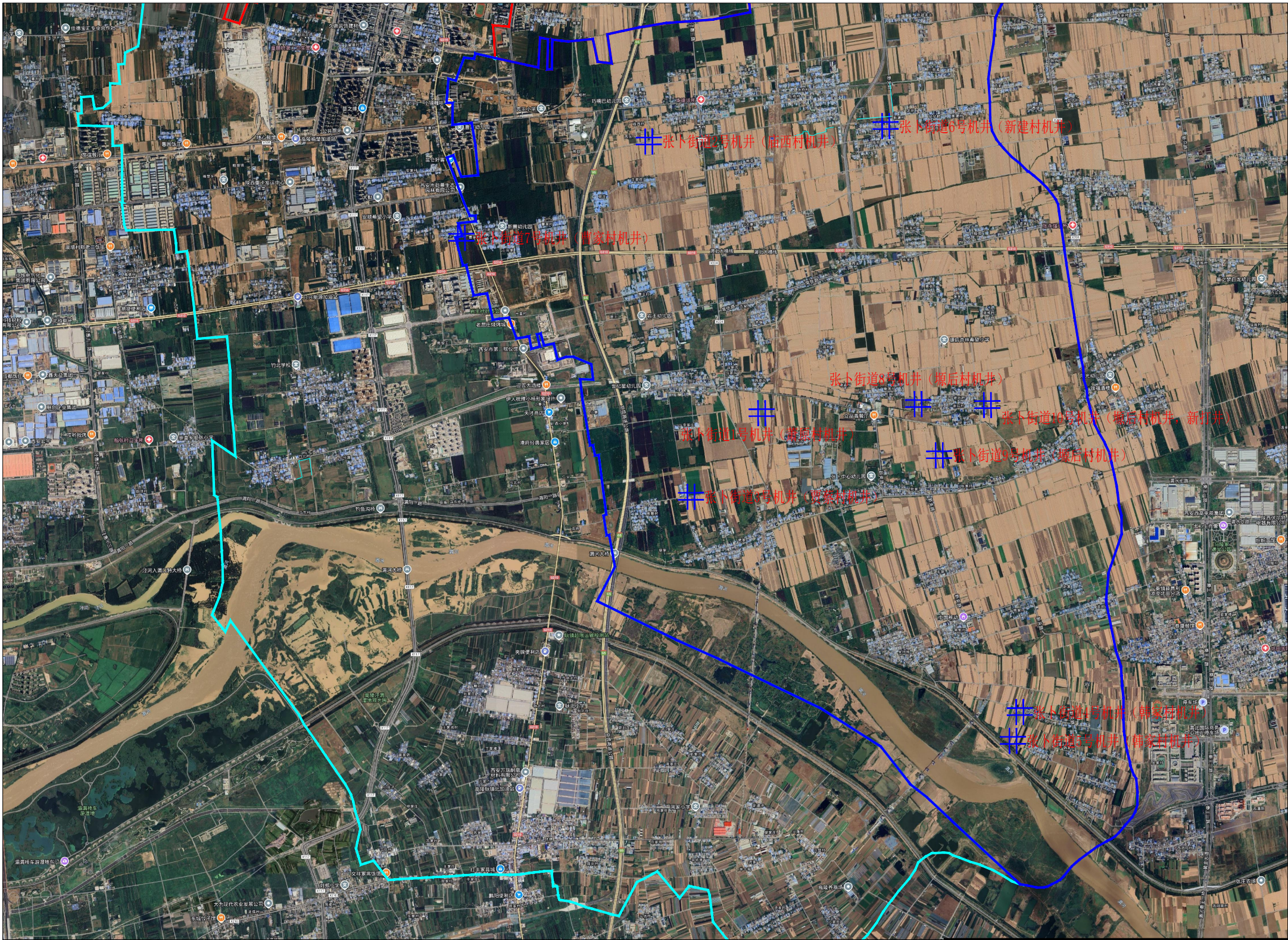
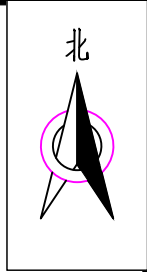
鹿苑街道平面布置图

比 例 图示 日 期 2025.03

图 号 GLQ-NTSL-03

现状机井情况统计表						
序号	街道办	村名	机井 个数	井位坐标		现状情况
				x	y	
1	鹿苑街道办	古城	1	597442.9648	3822650.3081	机房完好，设备完善，机井滤水管堵塞，深井泵电机损坏无法使用。
2		药惠村	1	602599.8456	3825832.1086	
3		草王村	1	603319.8610	3826429.3529	
4		江流村	1	605009.3897	3822941.2199	
5		东升村	1	602107.3189	3826929.0967	
6		何家村	1	598405.5313	3827137.7558	
7		北街村	1	598805.3400	3824471.4784	
8		银王村	1	602799.4466	3824422.6476	

张卜街道平面布置图 1:5000



说明:

本次项目区共涉及西安市高陵区张卜街道、鹿苑街道、通远街道、耿镇街道4街道23村。主要建设措施有灌溉与排水工程。张卜街道涉及8个村（张桥村、萧原村、庙西村、贾蔡村、韩家村、新建村、曹家村、塬后村）
张卜街道主要建设内容有：

(1) 灌溉与排水工程

1、水源工程

修复机井共计9眼（包含洗井及换泵），新建120m机井1眼。

2、输配水工程

设计修复D40U型渠道共700m。



陕西晨兴水利工程勘测设计有限公司

批准

审查

核定

校核

设计

制图

设计

制图

设计

制图

设计

制图

设计

制图

2024年度高陵区小型农田水利项目

实施方案 阶段
平 面 部分

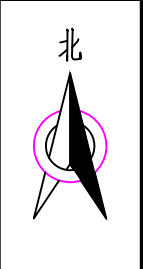
张卜街道平面布置图

比 例 图示 日 期 2025.03

图 号 GLQ-NTSL-04

序号	街道办	村名	现状机井情况统计表		现状情况
			机井个数	井位坐标	
1	张卜街道办	萧原村	1	603503.6617 3817551.5801	机房完好，设备完善，机井滤水管堵塞，深井泵电机损坏无法使用。
2		庙西村	1	602256.0619 3820563.6659	
3		贾蔡村	1	602722.4563 3816614.0871	
4		韩家村	1	606383.1317 3814221.6991	
5		新建村	1	606300.1298 3813906.9074	
6		曹家村	1	604886.9244 3820738.1539	
7		塬后村	1	600172.9187 3819492.9378	
8		塬后村	1	605246.4305 3817648.3414	
9		塬后村	1	605477.3690 3817080.9649	
10		塬后村	1 (新)	606013.5928 3817635.9509	

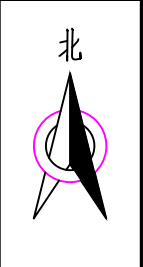
东升村平面布置图 1:2000



说明：
本次项目区共涉及西安市高陵区张卜街道、鹿苑街道、通远街道、耿镇街道4街道23村。主要建设措施有灌溉与排水工程。通远街道涉及6个村（任村、何村、杜家村、张市村、通远村、官寺村）。
东升村主要建设内容有：
(1) 灌溉与排水工程
1、水源工程
修复机井共计1眼（包含洗井及换泵）。
2、输配水工程
设计新铺设管径 $\phi 110\text{mm}$ 的UPVC低压管道500m。

陕西晨兴水利工程勘测设计有限公司						
批准	审查	核定	设计	制图	设计证号	2024年度高陵区小型农田水利项目
张斌	李强	李强	张斌	杨鑫	A161014612	
东升村平面布置图				比例	图示	日期
				图号	GLQ-NTSL-05	2025.03

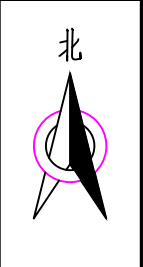
北街村平面布置图 1:2000



说明：
本次项目区共涉及西安市高陵区张卜街道、鹿苑街道、通远街道、耿镇街道4街道23村。主要建设措施有灌溉与排水工程。通远街道涉及6个村（任村、何村、杜家村、张市村、通远村、官寺村）。
北街村主要建设内容有：
(1) 灌溉与排水工程
1、水源工程
修复机井共计1眼（包含洗井及换泵）。
2、输配水工程
设计修复D40U型渠道共300m。

陕西晨兴水利工程勘测设计有限公司							
批准	审核	审查	校核	设计	制图	设计证号	
李强	李强	韦世忠	张斌	杨鑫		A161014612	
2024年度高陵区小型农田水利项目				北街村平面布置图			
实施方案		阶段		比例		图示	日期
平面		部分					2025.03
图号				GLQ-NTSL-06			

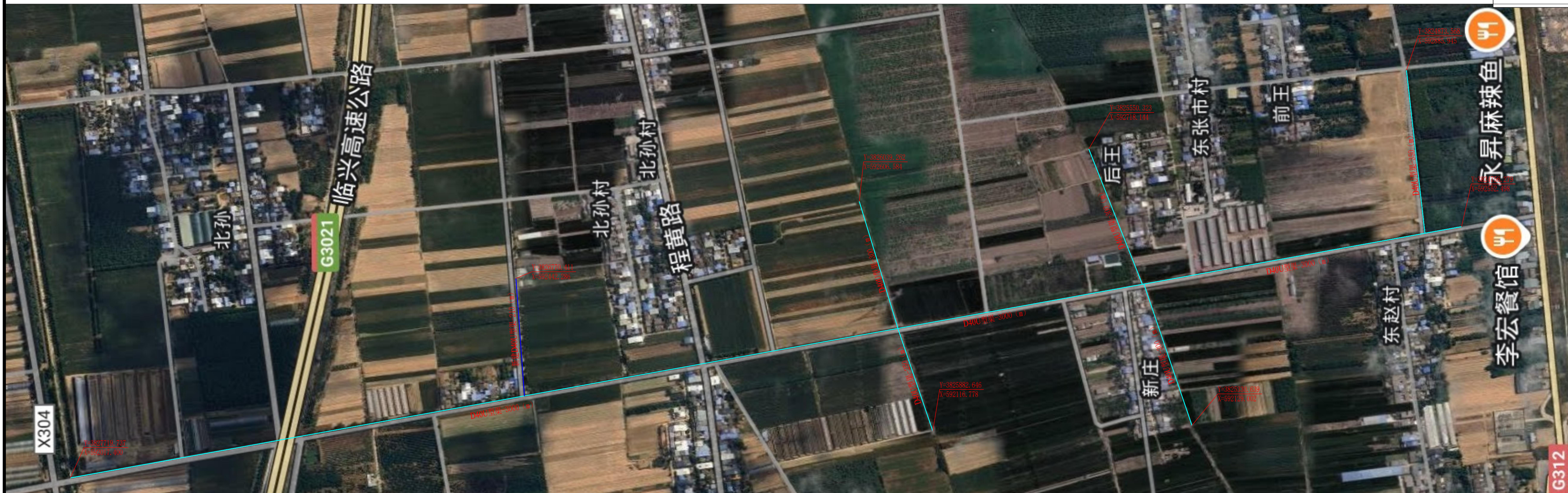
何村平面布置图 1:2000



说明：
本次项目区共涉及西安市高陵区张卜街道、鹿苑街道、通远街道、耿镇街道4街道23村。主要建设措施有灌溉与排水工程。鹿苑街道涉及8个村（古城、药惠村、草王村、江流村、东升村、何家村、北街村、银王村）。
何村主要建设内容有：
(1) 灌溉与排水工程
1、输配水工程
设计新铺设管径 $\phi 110\text{mm}$ 的UPVC低压管道200m，设计修复D40U型渠道共500m。


陕西晨兴水利工程勘测设计有限公司							
批准	审查		2024年度高陵区小型农田水利项目			实施方案 阶段	
核定						平 面 部分	
审查			何村平面布置图				
校核							
设计							
制图			比 例	图示	日 期	2025.03	
设计证号	A161014612		图 号	GLQ-NTSL-07			

1:2000



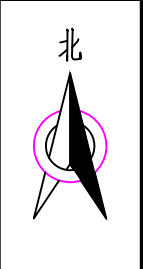
本次项目区共涉及西安市高陵区张卜街道、鹿苑街道、通远街道、耿镇街道4街道23村。主要建设措施有灌溉与排水工程。鹿苑街道涉及8个村（古城、药惠村、草王村、江流村、东升村、何家村、北街村、银王村）。

设计修复D40U型渠道共4500m,设计新建D40U型渠道210m。

 陕西晨兴水利工程勘测设计有限公司

批准	何碧	2024年度高陵区小型农田 水利项目	实施方案 阶段		
核定	李强		平 面 部分		
审查	韦世忠	张市村平面布置图			
校核	张斌				
设计					
制图	杨鑫	比 例	图 示	日 期	2025.03
设计证号	A161014612	图 号	GLQ-NTSL-08		

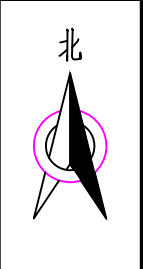
官寺村平面布置图 1:2000



说明：
本次项目区共涉及西安市高陵区张卜街道、鹿苑街道、通远街道、耿镇街道4街道23村。主要建设措施有灌溉与排水工程。鹿苑街道涉及8个村（古城、药惠村、草王村、江流村、东升村、何家村、北街村、银王村）。
官寺村主要建设内容有：
(1) 灌溉与排水工程
1、输配水工程
设计新铺设管径 $\Phi 110\text{mm}$ 的UPVC低压管道800m。

 陕西晨兴水利工程勘测设计有限公司						
批准	李强		2024年度高陵区小型农田水利项目		实施方案	阶段
核定	李强				平面	部分
审查	韦世杰		官寺村平面布置图			
校核	张斌					
设计	杨鑫					
制图			比例	图示	日期	2025.03
设计证号	A161014612		图号	GLQ-NTSL-09		

张桥村、新建村平面布置图 1:2000



说明:

本次项目区共涉及西安市高陵区张卜街道、鹿苑街道、通远街道、耿镇街道4街道23村。主要建设措施有灌溉与排水工程。张卜街道涉及8个村（张桥村、萧原村、庙西村、贾蔡村、韩家村、新建村、曹家村、塬后村）

张桥村主要建设内容有：

(1) 灌溉与排水工程

1、输配水工程

设计修复D40U型渠道共500m。

新建村主要建设内容有：

(1) 灌溉与排水工程

1、水源工程

修复机井共计1眼（包含洗井及换泵）。

2、输配水工程

设计修复D40U型渠道共700m。



陕西晨兴水利工程勘测设计有限公司

批准

审查

核定

校核

设计

制图

设计

制图

设计

制图

设计

制图

设计

制图

设计

制图

2024年度高陵区小型农田水利项目

实施方案 阶段
平 面 部分

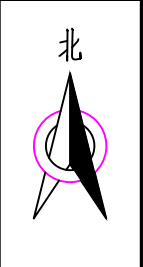
张桥村、新建村平面布置图

比 例 图示 日 期 2025.03

设计证号 A161014612

图 号 GLQ-NTSL-10

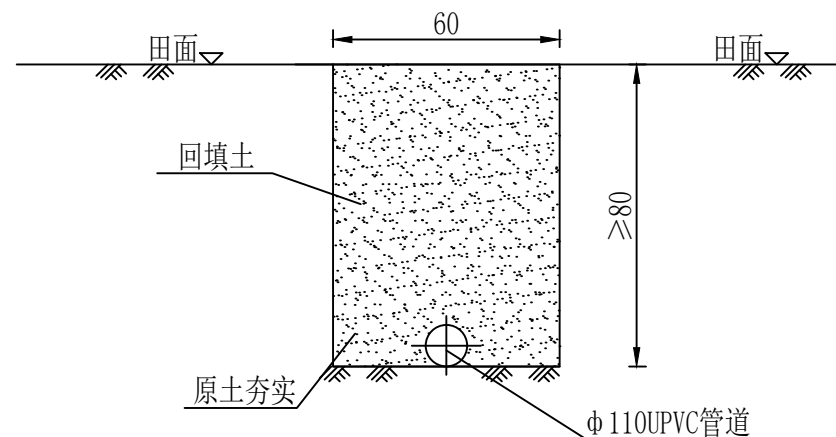
钩北村平面布置图 1:2000



说明：
本次项目区共涉及西安市高陵区张卜街道、鹿苑街道、通远街道、耿镇街道4街道23村。主要建设措施有灌溉与排水工程。耿镇街道涉及1个村（钩北村）
钩北村主要建设内容有：
(1) 灌溉与排水工程
1、输配水工程
设计新铺设管径 $\phi 110\text{mm}$ 的UPVC低压管道500m。

<div></div> 陕西晨兴水利工程勘测设计有限公司							
批 准	邵强		2024年度高陵区小型农田水利项目			实施方案	阶段
核 定	李强					平 面	部分
审 查	韦世杰	钩北村平面布置图					
校 核	张斌						
设 计							
制 图	杨鑫						
			比 例	图 示	日 期	2025.03	
设计证号	A161014612		图 号	GLQ-NTSL-11			

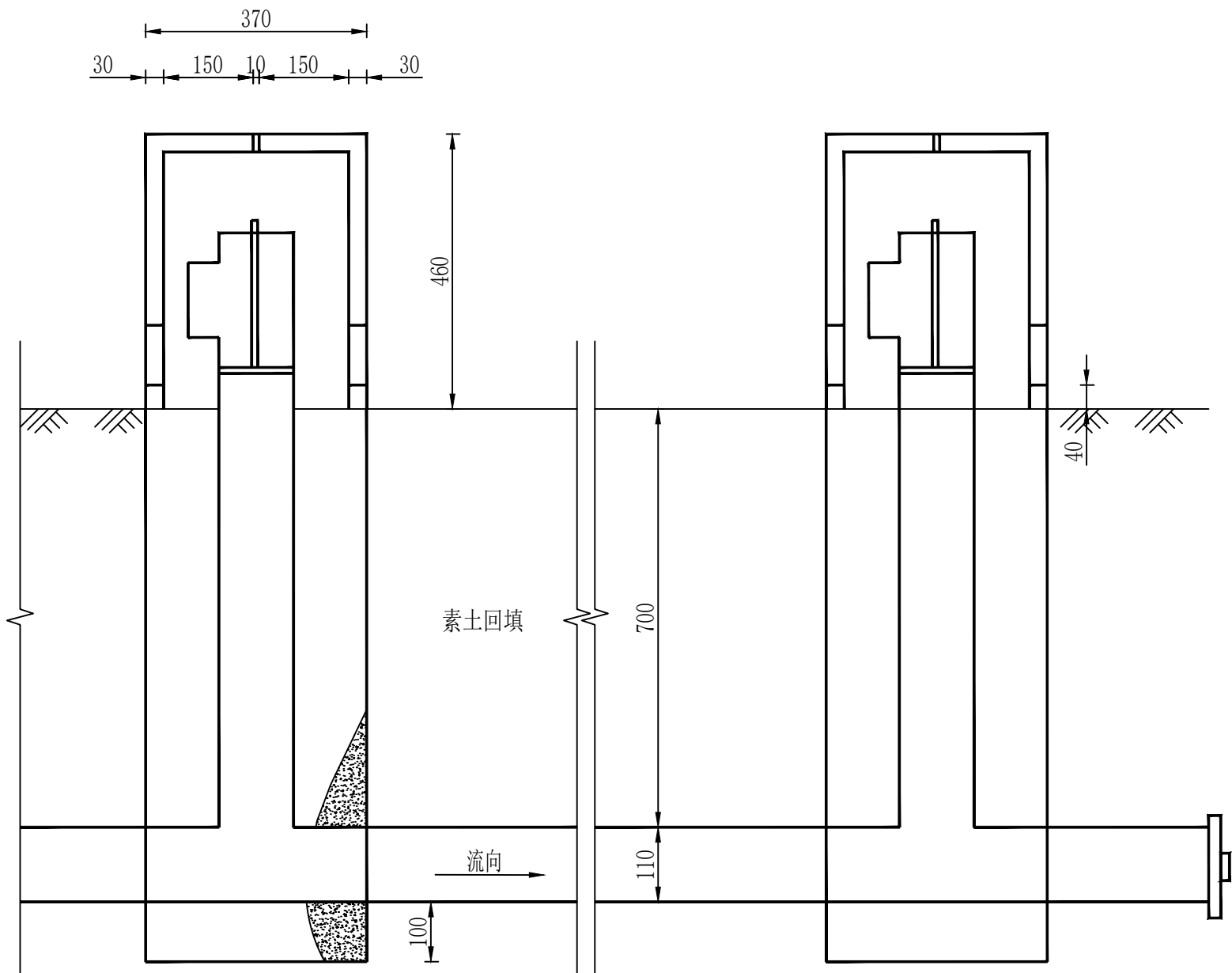
管道横断面 1:20



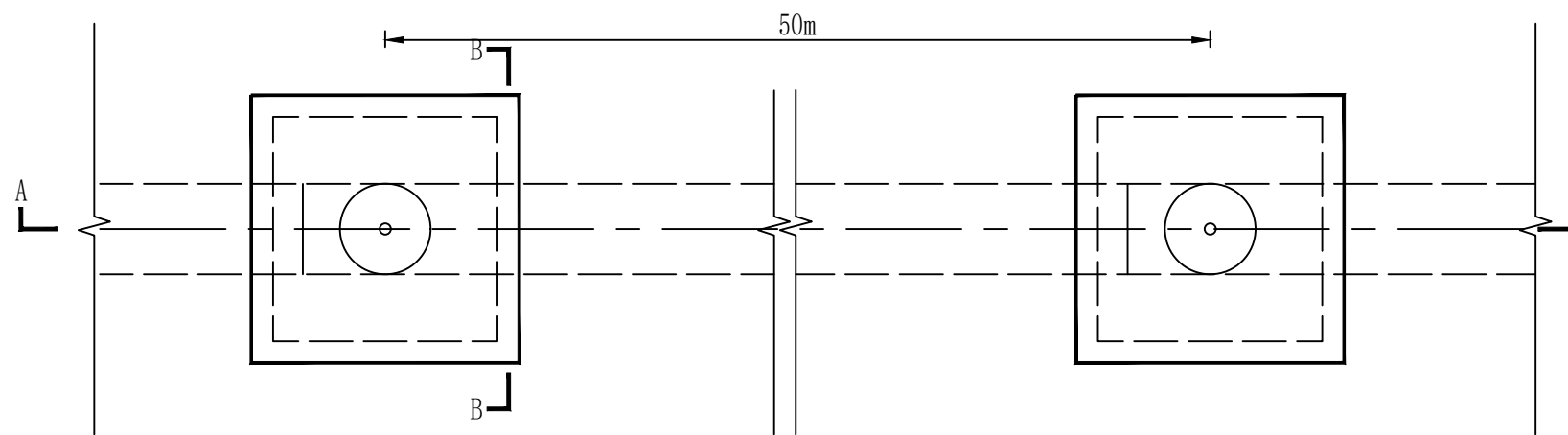
说明:

- 图中尺寸单位均以cm计;
- 回填土中不得含有砾石、砖块等杂物;
- 管沟应分层回填, 初始回填应在管道两侧同时进行, 回填料应不含直径大于25mm的石块和直径大于50mm的土块。回填达管顶以上15cm厚再进行最终回填, 回填料应不含直径大于75mm的土块。管基、管基至管顶50cm范围内压实系数均不小于0.90, 其余压实系数应达到85%。

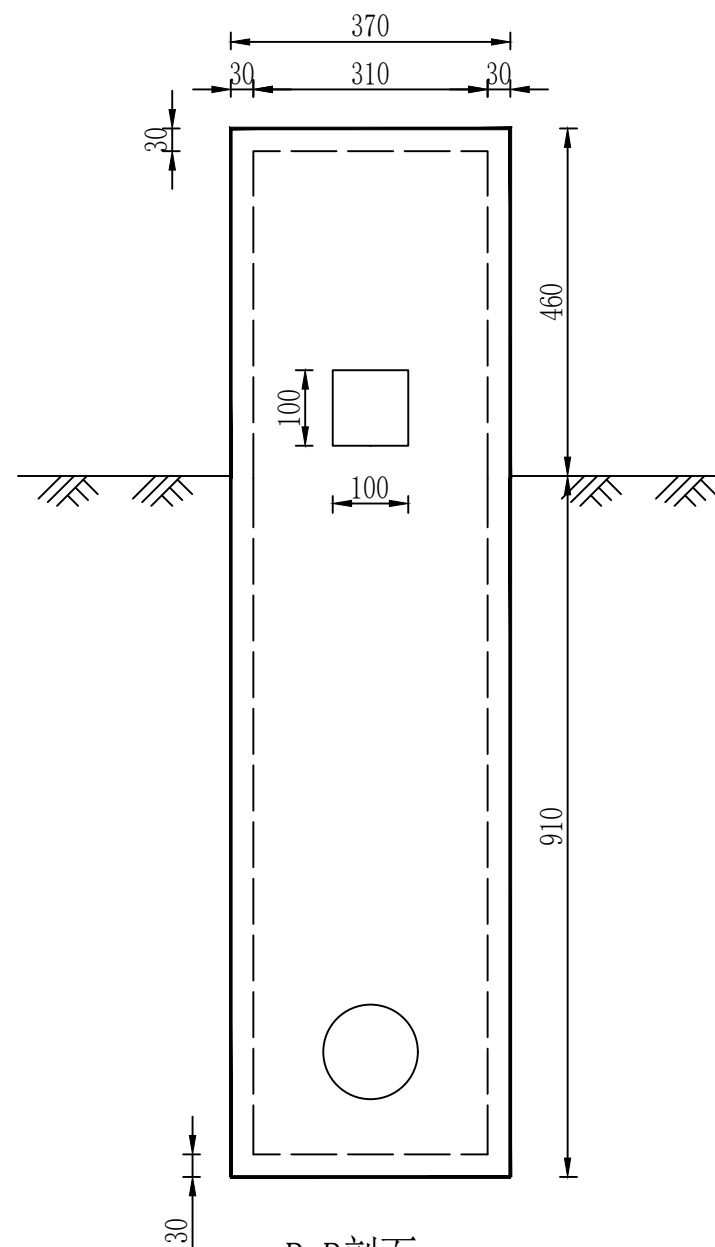
 陕西晨兴水利工程勘测设计有限公司							
批 准	李强		2024年度高陵区小型农田水利项目			实施方案 阶段	
核 定	李强					水 工 部分	
审 查	韦世杰		输水管横剖面图				
校 核	张斌						
设 计	杨鑫						
制 图			比 例	图 示	日 期	2024.12	
设计证号	A161014612		图 号	GLQ-NTSL-12			



A-A剖面 1:10



平面图 1:10

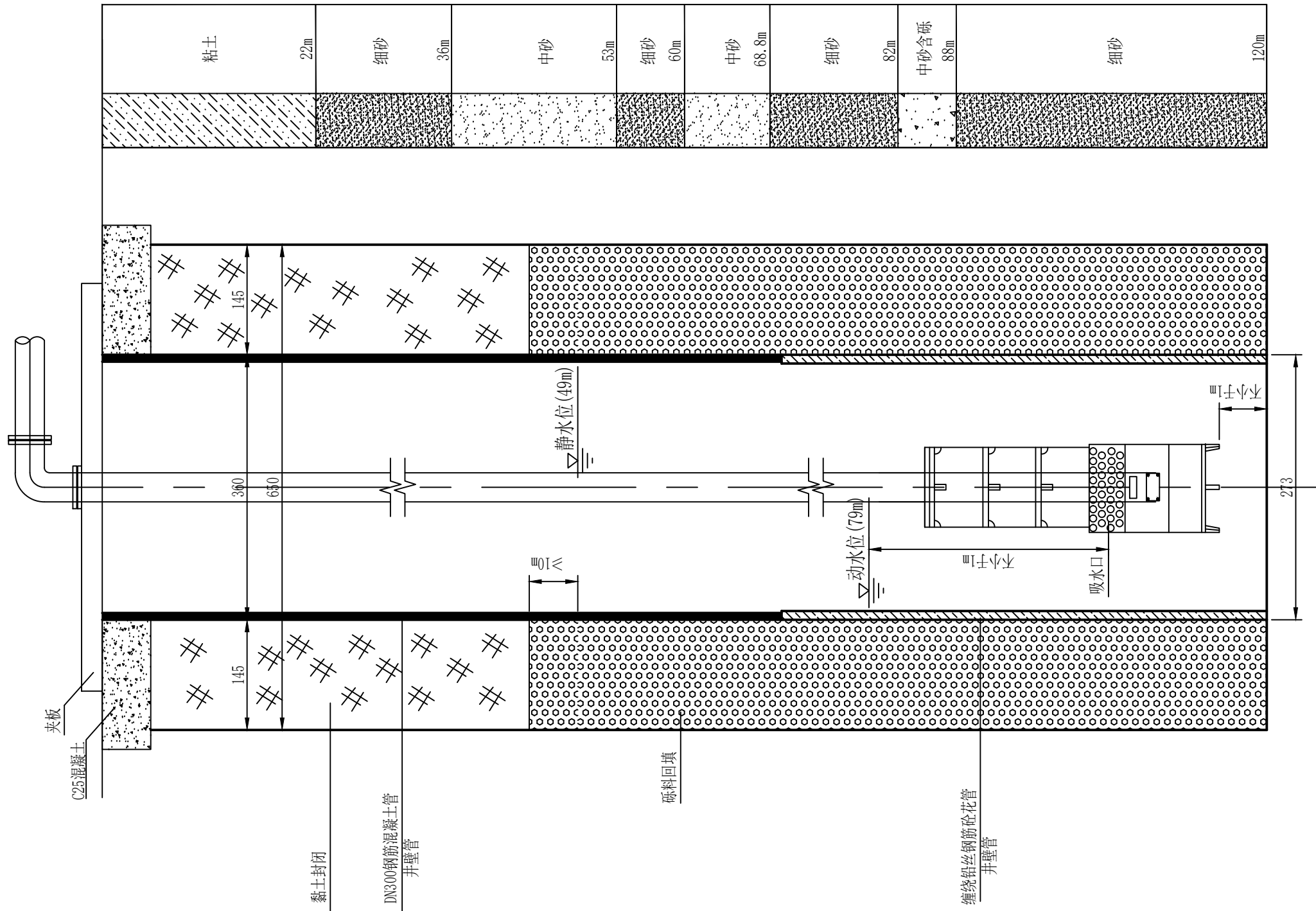


B-B剖面 1:10

说明:

- 1、图中尺寸单位均以mm计;
- 2、出水桩采用C20预制砼,以保护出水管。出水桩高出地面46cm;
- 3、管道每隔50m设置出水桩一个。

陕西晨兴水利工程勘测设计有限公司						
批准	审核	审查	校核	设计	制图	设计证号
李强	李强	李强	李强	李强	李强	A161014612
2024年度高陵区小型农田水利项目			输水管出水桩安装图			
实施方案	阶段	水	工	部分	比例	图示
2025.03			图号	GLQ-NTSL-13	日期	2025.03

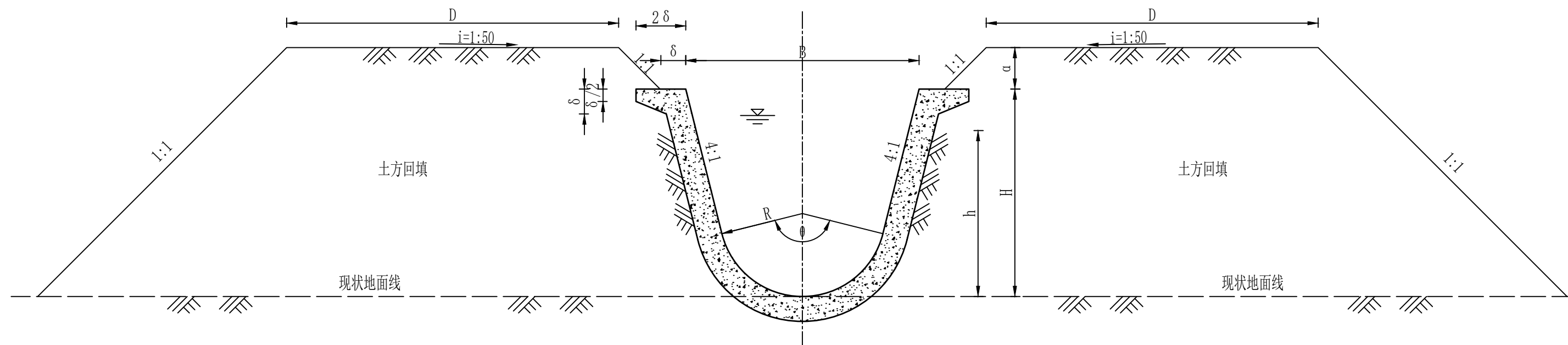


井身结构图

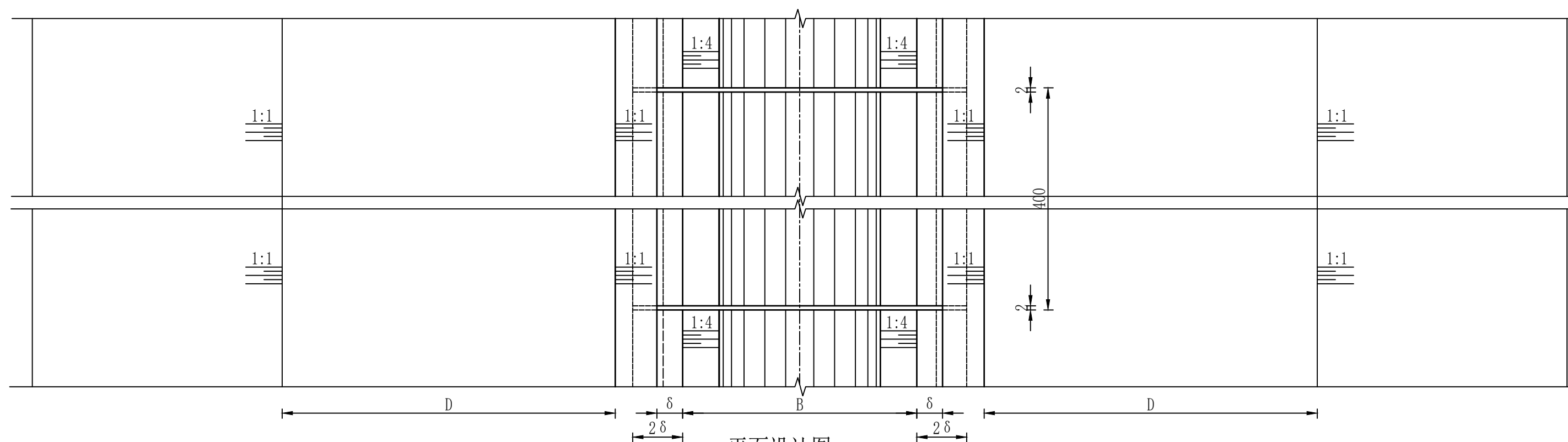
说明:

- 1、图中地质分界线为推测，具体以实际钻井情况为准；
- 2、潜水泵安装高程根据抽水试验确定，并符合厂家安装要求；
- 3、静水位49m，动水位79m，井管采用DN300的钢筋混凝土管；
- 4、机井中下部为机井出水部分，即滤料层，滤料层采用填砾过滤器，过滤器采用80目尼龙网缠过滤，外侧填砾石厚度145mm，砂砾层砾石规格2.5~5mm，滤料层高度75~79m，滤水管采用缠绕铅丝钢筋砼花管，管内径d300mm，壁厚32mm，花管开孔率≥15%，滤水管管壁小孔孔径φ15。

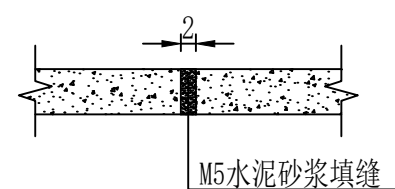
陕西晨兴水利工程勘测设计有限公司							
批准	审核		2024年度高陵区小型农田水利项目		实施方案 阶段		
核定	审查				水 工 部分		
校核	设计		机井井身结构图				
制图							
设计证号	A161014612		比例	示意	日期	2025.03	
			图 号	GLQ-NTSL-14			



横断面设计图 1:10



平面设计图 1:10



伸缩缝 1:10

砗U型渠道断面尺寸								
断面尺寸 (cm)								
渠道级别	R	B	H	δ	h	D	θ	α
II	20	56	50	6	40	80	$151^{\circ} 56'$	10

说明:

- 1、图中尺寸单位均以cm计;
- 2、本断面砼采用“U”形渠道衬砌机连续浇筑,人工原浆收面;
- 3、砼标号采用C20F50W4;
- 4、渠道土模尺寸必须准确,回填土压实系数不应小于0.93;
- 5、伸缩缝采用人工切割的W形缝,间距为4米。
- 6、灌溉渠道合理使用年限为20年。

 陕西晨兴水利工程勘测设计有限公司							
批 准	邵 斌		2024年度高陵区小型农田水利项目		实施方案 阶段		
核 定	李 强				水 工 部分		
审 查	韦世杰		D40U型渠横断面设计图				
校 核	张 斌						
设 计							
制 图	杨鑫						
设计证号	A161014612		比 例	图 示	日 期	2025.03	
			图 号	GLQ-NTSL-15			