

华山玫瑰：文化中国的标识

——渭河流域史前彩陶展

（讨论稿）

渭南市博物馆

2025年6月

目 录

前言	1
第一单元 渭水汤汤 • 文绪久长	2
一、黍稷离离	3
二、聚落棋布	12
（一）服田力穡	12
（二）居葬有序	15
（三）尊物象祖	18
三、古国遂成	24
（一）穰穰盈家	24
（二）“邑邑”生辉	28
（三）井然有序	33
第二单元 赫赫炎黄 • 玫彩凝邦	37
一、鱼戏鸟哢	38
（一）鱼跃于渊	38
（二）鸢飞于天	43
二、炎黄合符	47
（一）古史传说	47
（二）陶契稽古	47
三、华山玫瑰	50
第三单元 遐迩一体 • 文明煌煌	59
一、图物远播	60

（一）东到大海	60
（二）西达甘青	60
（三）南至长江	61
（四）北抵阴山	61
二、重瓣花朵	63
三、革故鼎新	65
结语	71
主要参考文献	72

前言

渭河之滨，是中国彩陶文化的发祥地，也是世界重要的彩陶文化区。

5000 年前，从渭河流域发展起来的庙底沟文化，以独具特色的“花卉纹”彩陶为标识，在史前中国掀起了一场波澜壮阔的文化浪潮。这种纹饰宛如玫瑰且以华山为中心分布，曾被苏秉琦先生称为“华山玫瑰”。

作为仰韶时代人文观念与精神信仰的标志，“华山玫瑰”的分布范围北抵阴山、南至长江、东到大海、西达甘青，为这一区域不同文化的先民所接纳，成就了中国历史上第一次大范围的文化融合，奠定了文化上早期中国的基本格局。

本次展览以“华山玫瑰”彩陶为载体，讲述其形成、发展、演变的过程，力图展现渭水流域在华夏集团形成、中国文明起源过程中的重要贡献，与大家一同感知炎黄子孙的血脉情由。

【形式设计】



1. 在甲骨文中，“华”即“花”；在《说文解字》中，“华”由花蕊和花蒂造型组成，本义为花朵。艺术设计时可重点凸显“华”字的花蕊、花蒂状。
2. 可依托泉护村器盖俯视图进行艺术设计，进行氛围营造，参考 2023 春晚大屏。



第一单元 渭水汤汤 · 文绪久长

浩浩渭川，蒸蒸黄壤，塑造出莽莽百里秦川，孕育出悠悠千年陶韵。

渭河平原南依巍巍秦岭，北枕山峦台塬，土地肥沃，水系发达，气候温和，资源丰富。作为黄河最大的支流，渭河自西向东横贯平原，两岸宽平的阶地、台塬，既利农耕，又避洪涝，是先民定居生活和生产劳作的理想场所。

早在百万年前，亚洲北部迄今最古老的直立人——蓝田人，就在此开启了人类演化之路。进入新石器时代，八千年前的老官台文化先民已开始在渭河之滨烧陶磨石，定居拓荒。随着农业的快速发展，渭河流域在仰韶时期形成了兴旺繁盛的史前文明。绵延三千多年的彩陶是渭河流域先民最重要的文化创造，亦是远古中华大地上最独特的文化景观。

【形式设计】

文字装饰：“天降黄土，育我英胄，万物滋生，粟黍是微，蒸蒸黄壤，宜耕宜桑，炎黄崛起，文明斯张。——石兴邦”

设计要求：整体背景为黄土、渭河黄河、先民生产生活场景，文字旁为石兴邦先生素描像，附其成就介绍，可配石兴邦先生相关视频。



【展板图：地理信息+文化序列】



（要素参考）

设计要求：渭水水系图上要加主要遗址点，标识重点遗址名称

一、黍稷离离

老官台文化时期，全新世大暖期良好的气候环境，为农业的起源与发展创造了条件。人们逐步改变狩猎采集的生业模式，过上定居生活，制陶业因此得到快速发展。这一阶段，渭河流域先民创造出了中国北方地区最早的彩陶。

【展板文字 1】

老官台文化因首先发现于陕西华县老官台遗址而得名，其年代距今约8000-7000年，陶器以圈足碗、彩陶钵与筒腹三足罐最具特点，彩陶纹饰相对简单，以红色宽带纹为主，多施于口沿外侧。这一时期彩陶的发明为其后仰韶时代彩陶的大繁荣奠定了基础。

【文物】典型器物+彩陶（拟上展 5 件/组）

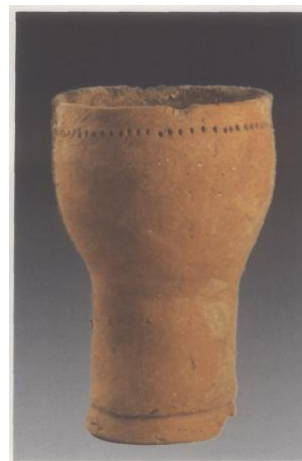
1. 陶圈足碗

新石器时代 老官台文化
关桃园遗址 H112:1
陕西省考古研究院



2. 陶高圈足杯

新石器时代 老官台文化
关桃园遗址 H253:2
陕西省考古研究院



3. 三足罐

新石器时代 老官台文化
渭南北刘遗址
陕西历史博物馆



4. 三足钵

新石器时代 老官台文化
渭南北刘遗址
陕西历史博物馆
尺寸：未知



5. 宽带纹三足彩陶钵

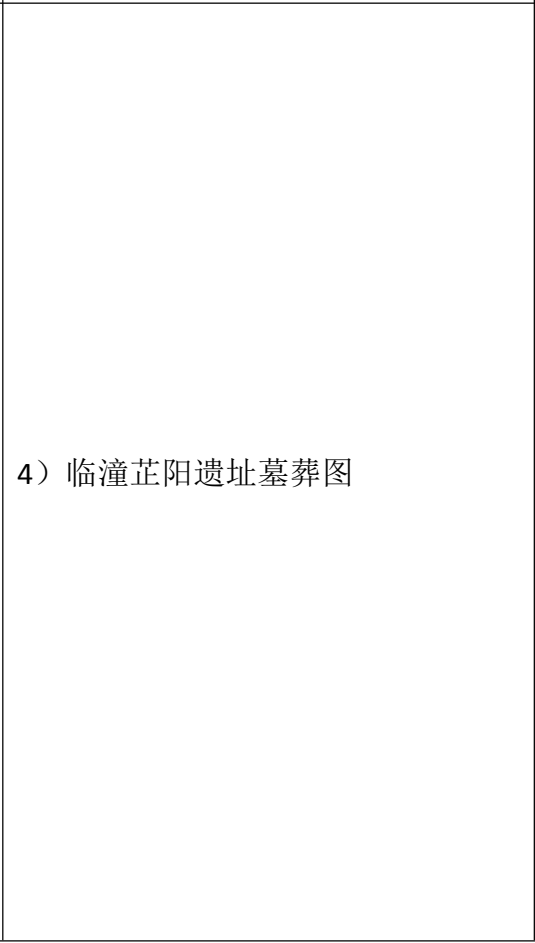
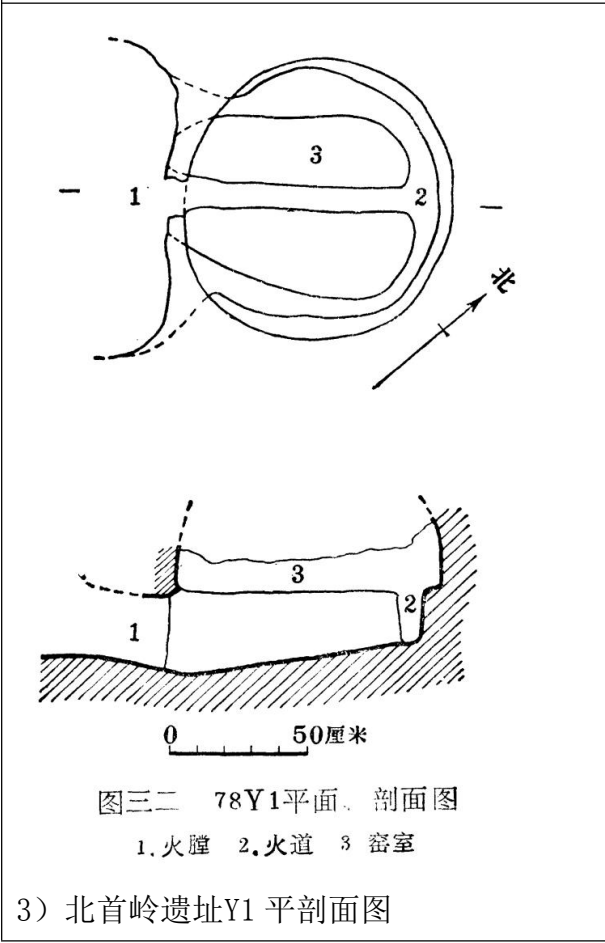
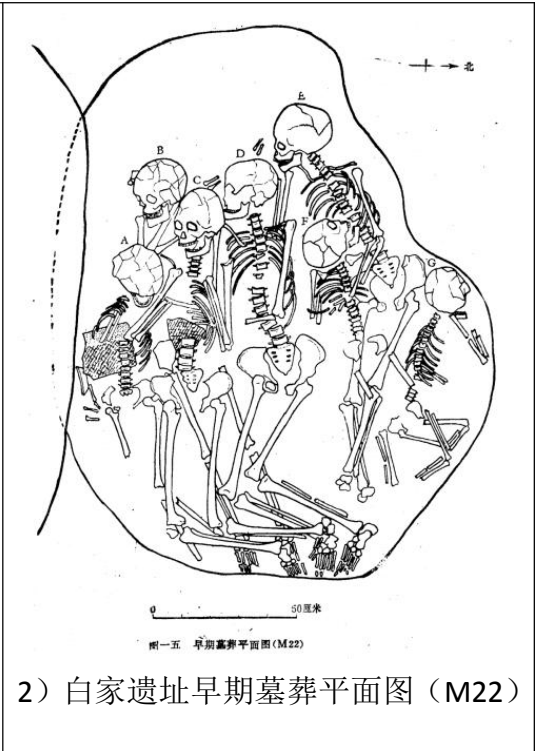
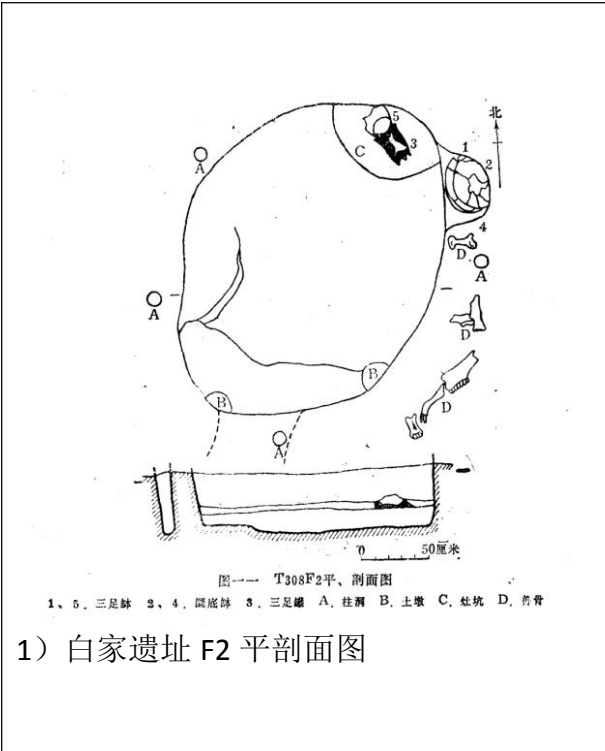
新石器时代 老官台文化
北刘遗址 WBL0664TG4H43:2 出土
西安半坡博物馆
口径 30.6、高 15 厘米



【展板文字 2】

老官台文化先民居住于半地穴式房屋中，注重对死者的安葬，狩猎采集经济仍占有较大比重，但已经出现了驯化特征的猪和狗。考古发现的碳化黍，形态已脱离野生状态，但数量及出土概率较低，这表明当时农业处于驯化和栽培黍的初始阶段。多学科研究成果显示这一时期粟已存在。

【展板图表 1：用以表现这一时期的房屋、墓葬、陶窑，有复原图、实拍图更好】



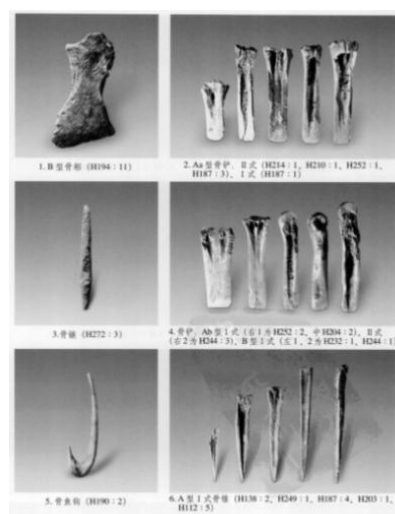
【文物】关桃园遗址的骨器、石器、玉器（拟上展 17 件/组）

1. 骨铲、骨镞、骨鱼钩、骨锥、骨刀（10 件/组）

新石器时代 老官台文化

关桃园遗址

陕西省考古研究院



新石器时代 老官台文化

关桃园遗址

陕西省考古研究院



骨刀

2. 石磨盘及石磨棒

新石器时代 老官台文化

关桃园遗址

陕西省考古研究院



1. 石磨盘 (H204 : 20)



2. 石磨盘 (H204 : 21)

3. 石斧、石凿、石刀（5 件/组）
新石器时代 老官台文化
关桃园遗址
陕西省考古研究院



4. 玉器
新石器时代 老官台文化
关桃园遗址
陕西省考古研究院



【展板图表 2：遗址出土的炭化黍、实物黍对照图】



（可用遗址出土实际图）

【展板文字 3】

为了收割谷物，老官台文化的先民首先发明了一种独特的工具，即用废弃的陶器残片制成的圆形陶刀。这种传统被其后的北首岭及半坡先民所继承。

【设计参考】

可绘制先民收割谷物图景，圆陶片（实物）置于先民手中。

【文物：一组圆陶片】（拟上展 8 件）

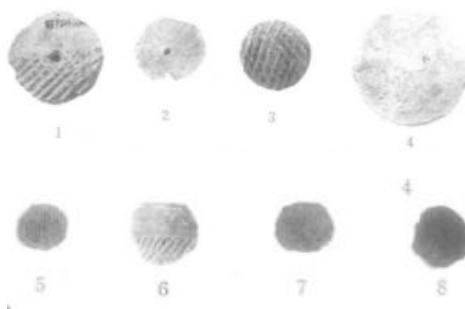
新石器时代 老官台文化

1-8 白家村遗址（T304②:2、

T315②:1、T101②:2、T105

②:3、T307②:4、T302②:3、

T320③:1、T113③:9）



【文字装饰】

“只有定居程度较高的农业社会，才能满足彩陶创作所需要的优裕时间，才能提供彩陶使用和储藏所需的稳定条件。——韩建业”

【展板文字 4】

北首岭文化因陕西宝鸡北首岭遗址下层遗存的发掘而得名，其年代距今约 7000—6500 年，上承老官台文化，下启半坡文化，典型的器物是杯形口、环形口小平底瓶（壶），彩陶继承了老官台文化的宽带纹，新出现了波折纹等。这一时期的农业仍以种植黍为主。

【文物】芷阳遗址的典型陶器和北首岭遗址的彩陶（拟上展 14 件/组）

1. 瓶、鼎、罐（10 件/组）

新石器时代 北首岭文化

芷阳遗址

陕西考古研究院



2. 宽带纹圈底彩陶钵

新石器时代 北首岭文化

北首岭遗址 78M8: (1)

宝鸡北首岭博物馆

口径 19、高 8.6 厘米



3. “山”形纹彩陶罐

新石器时代 北首岭文化
北首岭遗址 T155
宝鸡北首岭博物馆
口径 7.7、底径 3.7、高 9 厘米



4. 波折纹彩陶壶

新石器时代 北首岭文化
北首岭遗址
宝鸡北首岭博物馆
口径 1.4、高 14 厘米



5. 波折纹彩陶盆

新石器时代 北首岭文化
北首岭遗址
宝鸡北首岭博物馆
口径 31、底径 11.7、高 24.1 厘米



【展板文字 5】

近年来在临潼芷阳遗址发现的北首岭文化玉石钺，表明军权早在北首岭文化时期已经出现，其社会复杂程度远远超乎以往的认识。

【文物】芷阳遗址的玉石钺/铲以及玉料（拟上展 8 件/组）

1. 石斧

新石器时代 北首岭文化
芷阳遗址
陕西省考古研究院



2. 玉料

新石器时代 北首岭文化
芷阳遗址
陕西省考古研究院



3. 石环

新石器时代 北首岭文化
芷阳遗址
陕西省考古研究院



4. 石钺

新石器时代 北首岭文化
芷阳遗址
陕西省考古研究院



5. 石钺

新石器时代 北首岭文化
芷阳遗址
陕西省考古研究院



6. 石钺

新石器时代 北首岭文化
芷阳遗址
陕西省考古研究院



【展板文字 6】

这一时期已经出现了社会性暴力事件。1995 年冬，考古工作者在临潼零口村一处新石器时代遗址，发掘清理了一座单人墓葬(M21)。经鉴定，墓主为 15-17 岁的女性，其骨骼上有 35 处尖锐骨器从不同方位造成的创伤，是被多人暴力残杀致死。

【展板图表 3：零口少女】

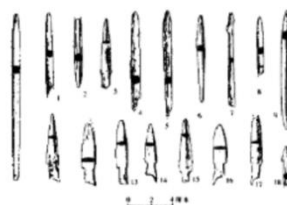


(形式参考)

设计要求：标注不同部位的伤害，锐器骨叉 12 处、骨笄 15 处、骨镞 2 处，其他损伤 6 处。

【文物】零口遗址中与零口少女有关的骨器（拟上展 18 件/组）

新石器时代 北首岭文化
零口遗址



图二 M21 出土骨器

1. 2. 4. 5. 8. 9. B 型骨叉 (M21:2, M21:13, M21:3, M21:5, M21:7, M21:12) 3. F 型骨叉 (M21:17) 6. C 型骨叉 (M21:8) 7. A 型骨叉 (M21:15) 10. A 型骨叉 (M21:14) 11. 15. E 型骨叉 (M21:16, M21:10) 12. B 型骨叉 (M21:4) 13. 17. C 型骨叉 (M21:18, M21:6) 14. D 型骨叉 (M21:1) 16. A 型骨叉 (M21:9) 18. B 型骨叉 (M21:11)

二、聚落棋布

半坡文化时期，随着大暖期的继续，农业进一步发展，以粟黍为代表的旱作农业经济快速发展。半坡文化晚期，粟被渭河流域先民率先改良，农业产出大大提高，人口因此得到快速增长，聚落林立，成为当时中国最繁荣发达的地区。人们在推动物质文化发展的同时，精神文化也丰富起来，出现了与当时信仰相关的鱼纹、人面鱼纹等彩陶祭器。因祭祀需要，酿酒也成为当时重要的产业。

（一）服田力穡

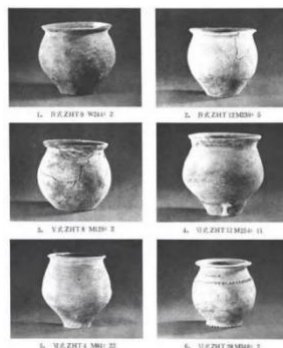
【展板文字 1】

半坡文化因西安半坡村遗址的发掘而得名，分为半坡期和史家期两大阶段，距今约 6500-5800 年，是渭河流域孕育发展出的地道本土文化。杯形口尖底瓶和彩陶是半坡文化最具标志性的器物。半坡文化时期，粟的种植比例已经超过黍，成为当时最重要的农作物，半坡先民的生业除农业外，还辅以饲养家畜、狩猎、捕鱼和采集等。

【文物】半坡文化代表遗址的典型器物（拟上展 21 件/组）

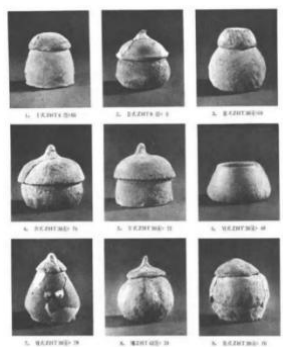
1. 深腹陶罐（5 件/组）

新石器时代 半坡文化
姜寨遗址

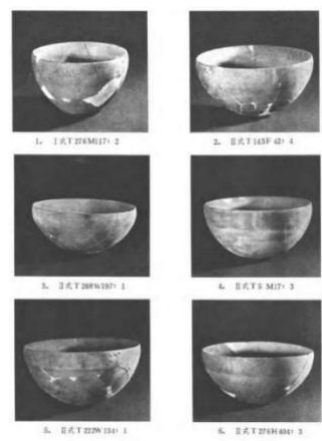


2. 带盖陶杯一组（5 件/组）

新石器时代 半坡文化
姜寨遗址



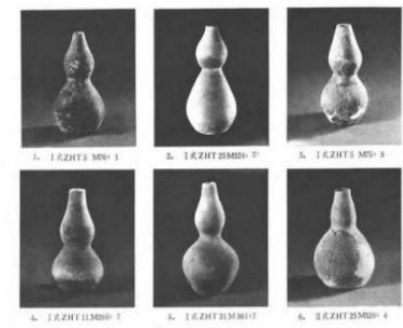
3. 陶钵一组（3 件/组）
新石器时代 半坡文化
姜寨遗址



4. 陶盆一组（3 件/组）
新石器时代 半坡文化
姜寨遗址



5. 葫芦瓶一组（5 件/组）
新石器时代 半坡文化
姜寨遗址



【展板文字 2】

粟也称谷子，黍也称糜子，二者常被合称为小米。粟和黍的农作物组合是典型的古代北方旱作农业的特点，在中国北方地区各考古遗址浮选出土的植物遗存中，几乎都同时出土有粟和黍，表现为粟不离黍，黍不离粟的特点。

【展板图表：华县东阳遗址仰韶时期农作物的出土概率（13 份样品）】

	粟	黍	水稻	小麦	大豆
绝对数量	593	104	216	4	4
出土概率	100%	46%	38%	31%	15%

来源：赵志军《渭河平原古代农业的发展与变化——华县东阳遗址出土植物遗存分析》

配文：与人类生活关系越为密切的植物种类，被带回居住地并遗弃在遗址中的几率就越高，反映在样品中的出土概率也就越高。在东阳遗址仰韶时期古代居民的日常粮食消费中，粟应该是占据第一位的。

【文物】姜寨、半坡或瓦窑沟遗址的石器、骨器、圆陶片一组、磨盘及磨棒（拟上展 34 件/组）

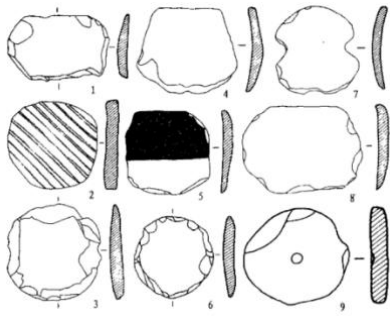
1. 石球（6 件/组）

新石器时代 半坡文化
半坡遗址
西安半坡博物馆



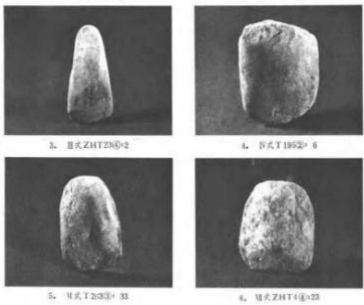
2. 圆陶片（15 件/组）

新石器时代 半坡文化
瓦窑沟遗址
陕西省考古研究院

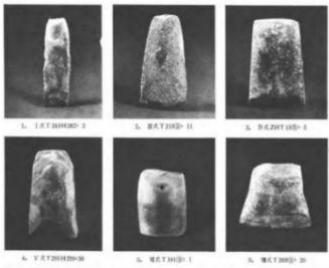


3. 石斧、石铤、石刀（6 件/组）

新石器时代 半坡文化
姜寨遗址



石斧



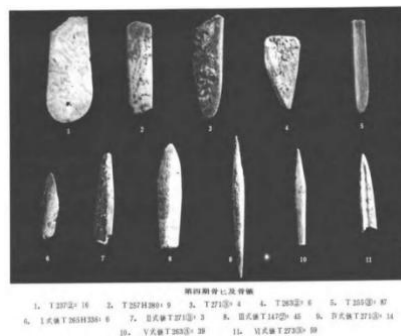
石铤



石刀

4. 骨器(6 件/组)

新石器时代 半坡文化
姜寨遗址



骨镞



骨锥

5. 磨盘及磨棒（完整）

新石器时代 半坡文化
半坡遗址



（二）居葬有序

【展板文字】

这一时期的聚落，在布局上总体给人一种凝聚和向心的感觉，不论是西安半坡遗址，还是临潼姜寨、宝鸡北首岭和铜川瓦窑沟等遗址，聚落的周围都有壕沟环绕，同时有统一规划的居住区和公共墓地等。姜寨遗址统一规划的成组的房子和元君庙墓地成排分布的墓葬是诠释这一时期社会组织最典型和最为重要的材料。

【展板图表 1：张孝光先生姜寨一期聚落复原图】



配文：这些房屋大致分为五群，其中每群都有一座大房子，若干中型房址和小型房址。全部房址围成一个大圆圈，中间的空地就是公共活动的广场，所有房址的门都朝向广场。居址外围有环壕拱卫，环壕的外面有几片公共墓地，村西的小河旁边还有公共窑场。这样的布局反映了原始社会严密的组织和集体主义精神。

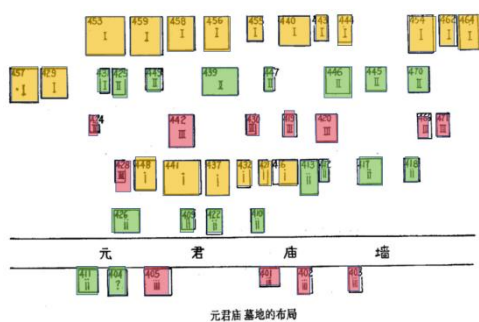
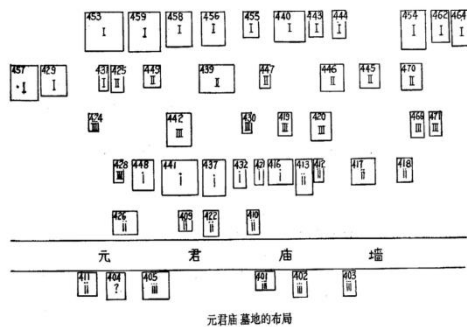
【展板图表 2：姜寨遗址半坡文化时期聚落遗迹数量统计表】

姜寨遗址半坡文化时期聚落遗迹数量统计表		
遗迹	数量	备注
房址	120 座	归家庭所有，门皆朝向广场
灶坑	259 个	归家庭所有
窖穴	297 个	归家族所有
墓葬	380 座	公共所有
陶窑	3 座	归各氏族所有
制陶作坊	1 处	归各氏族所有
牲畜圈栏	2 处	归各氏族所有
牲畜夜宿场	2 处	归各氏族所有
壕沟	4 条	公共所有
中心广场	1 处	公共所有，面积 5000 m ²
道路	2 条	公共所有

配文：主持发掘者巩启明先生认为，姜寨是 5 个氏族的聚居地，每群共有 90-120 人，共有 450-600 人，先民的生产活动由氏族组织，家畜饲养和制陶业由氏族掌握，家畜饲养归各氏族所有。粮食等物品最初分配权在氏族，各家族分到之后储藏起来，再定期分给每个对偶家庭。

设计要求：此处文字配巩启明先生素描头像，并附其成就介绍。

【展板图表 3：元君庙墓地布局】

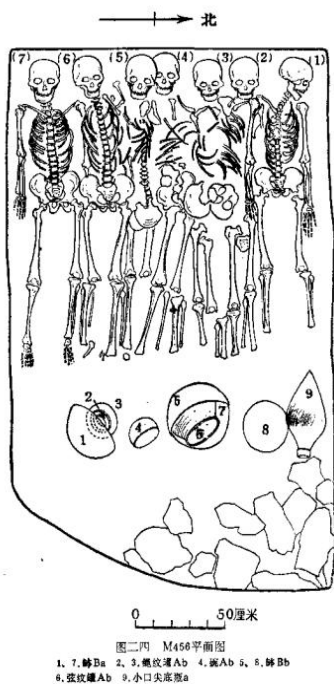


设计要求：同类需涂色，方便观众直观感受，右图为形式参考。

配文：元君庙仰韶墓地是一处被完整揭露的半坡时期墓地，整体规划有序。张忠培先生将元君庙墓地分为年代平行的两个独立墓区，即墓地中有甲乙两个对婚的氏族，成员间的关系则属于姻亲范畴。每区分为三排，分属三期，每排都有合葬墓，进而得出墓地-墓区-墓葬与部落-氏族-家族对应的布局关系。

设计要求：此处文字配张忠培先生素描头像，并附其成就介绍。

【展板图表 4：元君庙 M456 平面图】



配文：元君庙 M456 合七人，①—⑤年龄皆在 25 岁至 40 岁左右，为二次葬，⑥⑦均 50 岁左右，为一次葬。

【展板图表 5：史家遗址 M25 平面图】

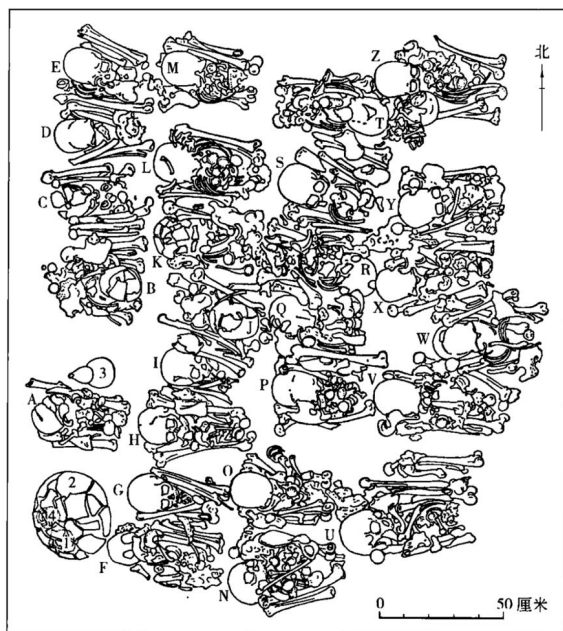


图 4-21 史家村遗址合葬墓 M25 平面图

A~Z. 人骨 1. 陶钵 2. 陶钵 3. 陶葫芦瓶 4. 陶带盖罐

配文：史家遗址 M25 为二十六人二次合葬，保存完整。

【展板图表 6：八里岗遗址 M13 平面图】（可设置为知识链接）



图一 八里岗M13（北→南）

配文：豫西南邓州八里岗遗址揭露一片多人二次合葬墓墓地，其中 M13 是规模最大的一座。M13 中的死者死亡的时间差在 200 年以上，其中至少存在 3 个母系谱系。因此，M13 很可能是一个社群在一定时期内搜集起来的部分死者的尸骨，八里岗遗址二次合葬墓可能只是利用族群死者的尸骨所进行的某种仪式的结果，这种仪式在八里岗聚落的中心反复举行，可能具有凝聚族群的意义。

——张弛；何嘉宁；吴小红；崔银秋；王华；张江凯；樊力；严文明.《邓州八里岗遗址仰韶文化多人二次合葬墓 M13 葬仪研究》.《考古》，2018，(02).

（三）尊物象祖

【展板文字】

半坡文化时期，聚落成员以聚落中心广场为主要场所来举行公众集体活动和大型祭祀礼仪活动。祭祀活动的主要对象为祖先、自然神祇，祭器中人面、鱼等是最常见的彩陶主题。

【文物】姜寨遗址的绘画工具和半坡及瓦窑沟遗址的彩陶（拟上展 7 件/组）

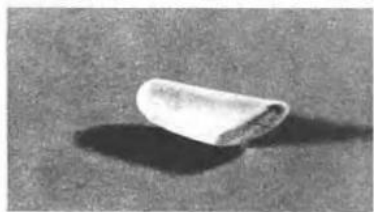
1. 石砚、研棒、红色颜料、杯（4 件/组）

新石器时代 半坡文化
姜寨遗址
陕西历史博物馆



2. 带盖石砚 ZHT 4 M84: 1

带盖石砚



3. 研棒 ZHT 4 M84: 2

研棒



4. 红色颜料 ZHT 4 M84: 46

红色颜料



5. 绘画用陶水杯 ZHT 4 M84: 3

陶水杯

2. 三角纹彩陶罐

新石器时代 半坡文化
半坡遗址
西安半坡博物馆
口径 12、高 12.7、底径 7.5
厘米



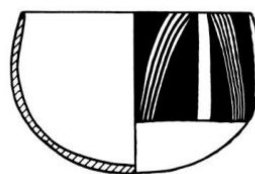
3. 钵

新石器时代 半坡文化
瓦窑沟遗址 H156:3
陕西考古研究院
口径 20.8、高 13.1 厘米

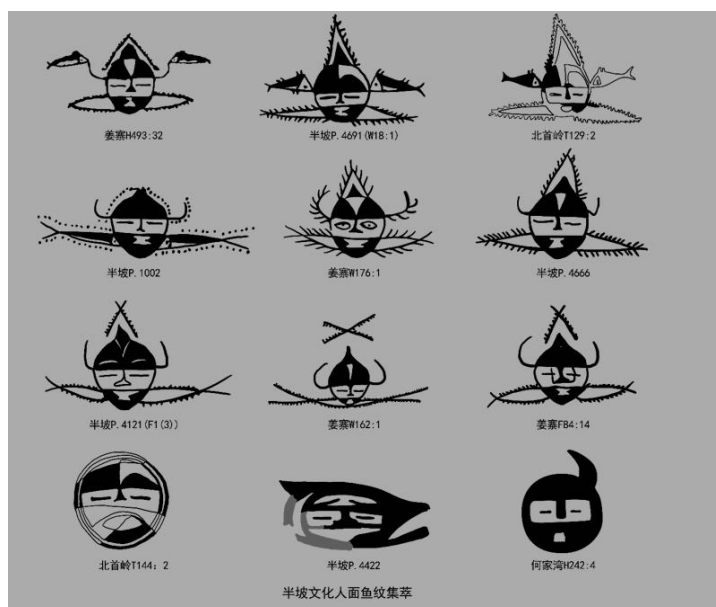


4. 钵

新石器时代 半坡文化
瓦窑沟遗址
陕西考古研究院？



【展板图表 1：半坡文化人面鱼纹集萃】



配文：鱼与人面结合的形象是半坡文化彩陶独有的图案，人和鱼是交融的共同体，被人格化了的鱼类图像和各式鱼纹可能具有半坡氏族保护神的性质。

【文物】人面鱼纹（拟上展 3 件/组）

1. 人面鱼纹彩陶盆

新石器时代 半坡文化
姜寨遗址



2. 人面鱼纹彩陶盆

新石器时代 半坡文化
姜寨遗址 H493
西安半坡博物馆
长度 14.8、宽度 12 厘米

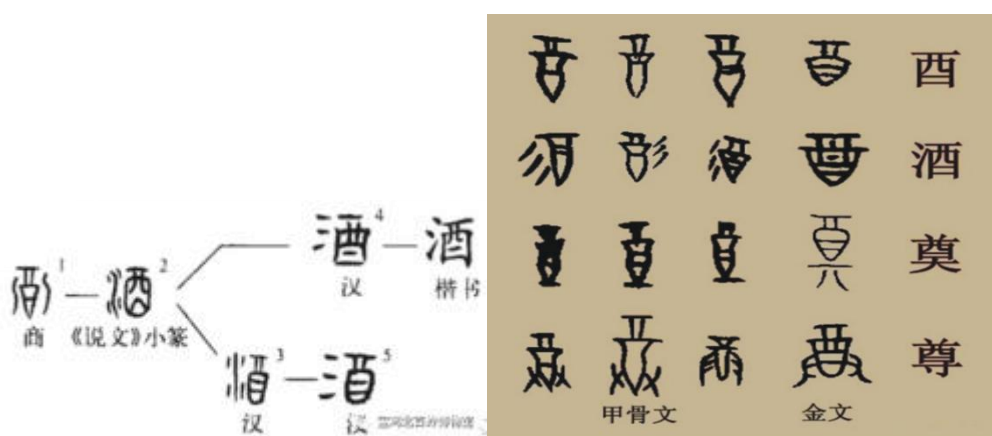


3. 人面鱼纹彩陶缸

新石器时代 半坡文化
姜寨遗址 H493
西安半坡博物馆
长度 14.8、宽度 12 厘米



【展板图表 2：“酒”字演化】



配文：

甲骨文中的“酉”字即为尖底瓶的象形，苏秉琦先生将尖底瓶命名为酉瓶，认为尖底瓶是盛装祭祀礼仪用酒的特质陶器。

——苏秉琦《关于重建中国史前史的思考》，《考古》1991，(12)。

从尖底瓶标本残留物中发现的淀粉粒、植硅体、霉菌、酵母细胞和棒状方解石晶体中获得的多种证据表明，这些尖底瓶曾用于酿酒。

——刘莉；王佳静；刘慧芳。《半坡和姜寨出土仰韶文化早期尖底瓶的酿酒功能》，《考古与文物》，2021，(02)。

仰韶文化的尖底瓶主要用于酒液粗分之后的精细分离，其尖底可有效集中沉淀物，利于澄清酒液；尖底瓶由粗矮到细高的演变特点，可能也是基于沉淀分离的功能需求。

——卫雪、钱耀鹏《陶尖底瓶的功能结构分析》，《考古》2019，(11)。

【展览图表 3：尖底瓶使用场景图】（下图为要素参考，需重新加工设计）



图 6-2 古埃及贵族墓葬壁画采摘及取葡萄汁场面

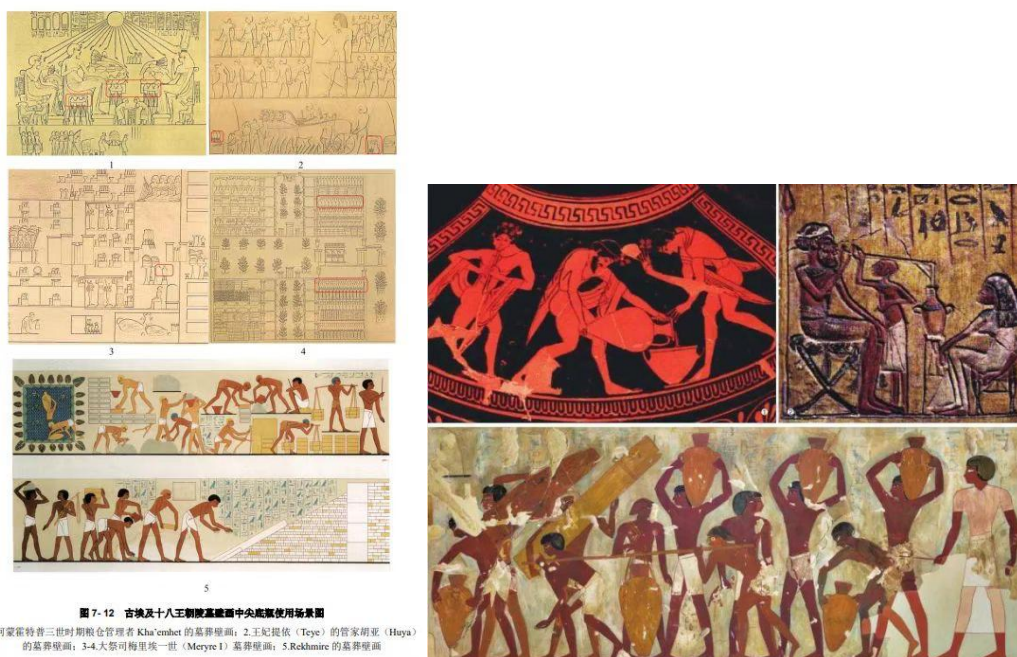


图 7-12 古埃及十八王朝陵墓壁画中央庭院使用场景图

1.阿蒙霍特普三世时期粮仓管理者 Kha'emhet 的墓葬壁画；2.王妃提依（Teye）的管家胡亚（Huya）的墓葬壁画；3-4.大祭司梅里埃一世（Meryre I）墓葬壁画；5. Rekhmire 的墓葬壁画

【展览图表 4：中国西南少数民族咂酒习俗】

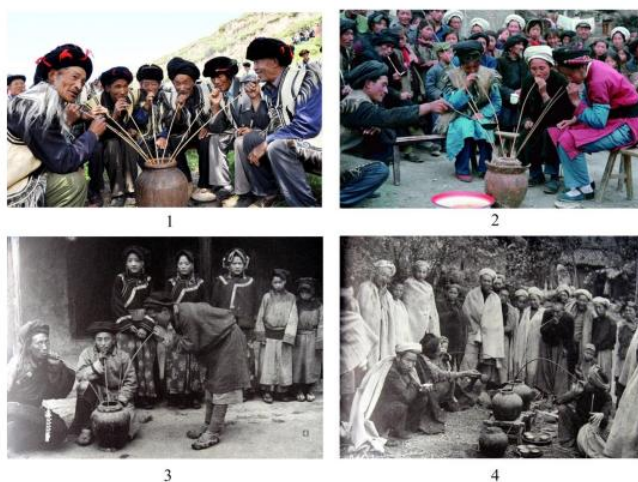


图 7-13 中国西南少数民族咂酒习俗^[3]

1-2.羌族咂酒习俗；3.藏族咂酒习俗；4.彝族咂酒习俗

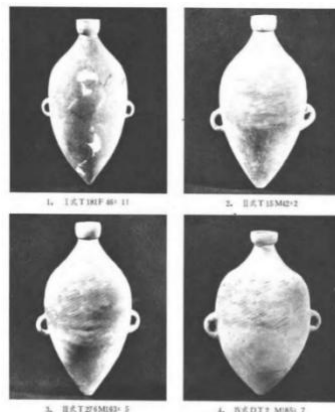
【文物】尖底瓶（拟上展 3 件/组）

红陶尖底瓶

新石器时代 半坡文化

姜寨遗址

西安半坡博物馆



【展板图表 5：宝鸡北首岭男性人面陶塑像】



配文：宝鸡北首岭男性人面陶塑像，1958 年北首岭遗址发掘出土，细泥红陶，长 7.3、宽 9 厘米。胡须的存在，表明这是一个男性形象，可能与祖先崇拜相关。

三、古国遂成

庙底沟文化时期，气候处于全新世最为温暖湿润的阶段，农业、养殖业在以前的基础上得到了更好的发展，家猪已成为渭河流域先民的主要肉食来源。

农业的发展提供了比较稳定的食物资源，为人口增殖、社群规模扩大和向复杂化发展奠定了基础。聚落规模扩大，出现带有规划意识的超大型中心聚落。按照“中华文明探源工程”的界定，庙底沟文化已进入古国时代，奠定了文化上早期中国的基础。

（一）穰穰盈家

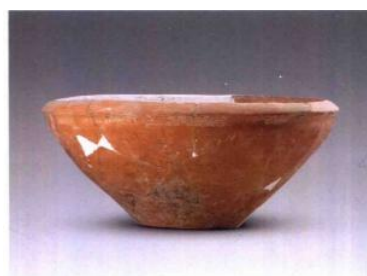
【展板文字1】

庙底沟文化以河南陕县庙底沟遗址的发掘而得名，距今约 5700—4900 年，核心区大致在以华山为中心的区域，分布于陕西、河南及山西等省区。陶器的主要器形有重唇口尖底瓶、泥质红陶盆、钵及罐等。彩陶是庙底沟文化最具代表性的器物，

【文物】庙底沟文化代表遗址的典型器物组合（拟上展 8 件/组）

1. 盆

新石器时代 庙底沟文化
泉护村遗址



2. D型Ⅱ式盆（H105③：51）

2. 钵

新石器时代 庙底沟文化
泉护村遗址



5. A型Ⅱ式钵（H105③：63）

3. 葫芦口平底瓶

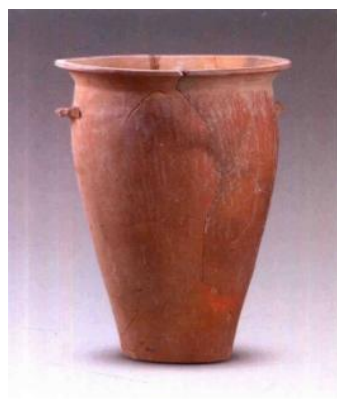
新石器时代 庙底沟文化
泉护村遗址
陕西省考古研究院



4.8型重唇口尖底瓶 (H580:10)

4. 深腹罐

新石器时代 庙底沟文化
泉护村遗址



4.9型重唇口尖底罐 (H807:24)

5. 重唇口尖底瓶

新石器时代 庙底沟文化
杨官寨遗址 H580:10
陕西考古研究院
口径 9.5、高 87、腹径 25 厘米



6. 釜形鼎（足部高的鼎）（3 件/组）

新石器时代 庙底沟文化
蒋家遗址
陕西省考古研究院



【展板文字 2】

庙底沟文化时期的渭水流域，粟取代黍成为最重要的农作物，并且小范围种植了水稻。专门用于储存粮食的大口小底瓮就是这一时期粮食结余的见证。庙底沟文化先民不仅养猪，还养蚕缫丝，丰富多样的生业形态为庙底沟文化的快速发展提供了充分的物质保障。

【展板图表 1：遗址出土粟、黍、稻图】



（可用考古出土图）

【互动装置】（或在展板中体现）

此处可设置大口小底瓮测算容量的互动，增加其容量说明。

【文物】表现农业发达的展品以及炭化粟、黍、稻粒（8 件/组）

1. 灰陶瓮一组（5 件/组）

新石器时代 庙底沟文化
杨官寨遗址 G8-2④:95
陕西省考古研究院
口径 64.8、底径 12.8、高 47
厘米



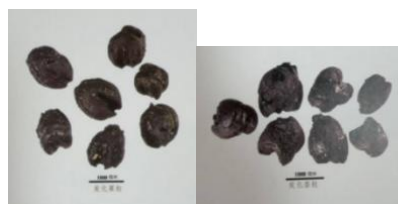
2. 鼓腹罐（3 件/组）

新石器时代 庙底沟文化
杨官寨遗址 H776:3
陕西省考古研究院
口径 20、底径 13.8、高 25.4
厘米



3. 炭化粟粒、黍粒

新石器时代 庙底沟文化
杨官寨遗址
陕西考古研究院

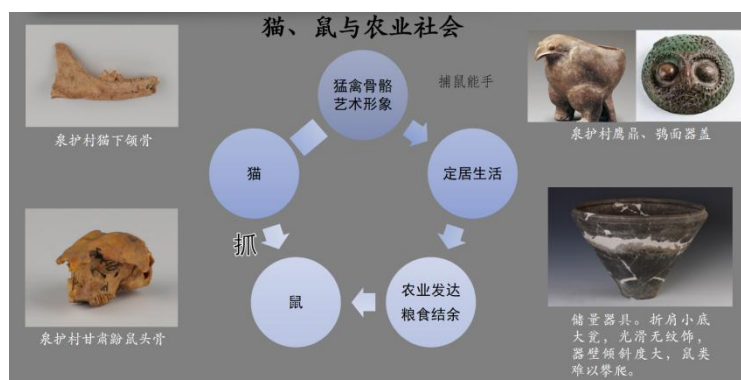


4. 炭化稻米

新石器时代 庙底沟文化
杨官寨遗址
陕西考古研究院



【展板图表 2：猫、鼠与农业社会】



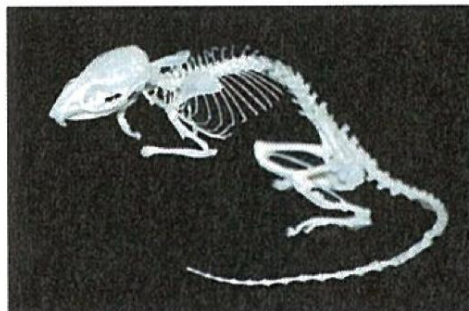
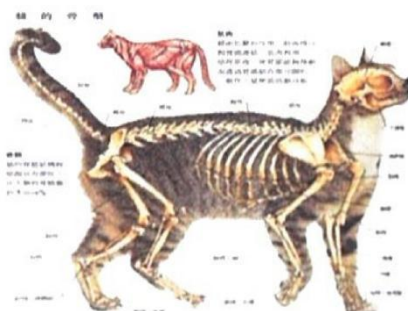
(逻辑参考)

配文：庙底沟文化时期随着农业的发展和粮食的富余，出现鼠患，猫开始走进人类的生活。

绘制漫画：化用经典动画作品《猫和老鼠》汤姆杰瑞图像，描绘出“猫抓老鼠”以及“人夸猫抓得好”内容，为突出本土效果，可用“蒙古人种”抚摸“汤姆猫”形象。

文字装饰：“硕鼠硕鼠，无食我黍。——《诗经·硕鼠》”

【展板图表 3：猫、鼠骨骼位置介绍】



【文物】鼠头骨和猫下颌骨

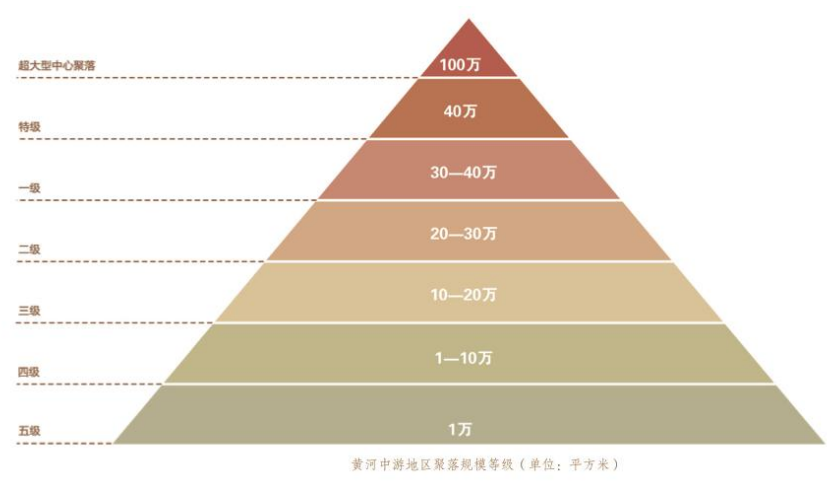


(二) “邑邑”生辉

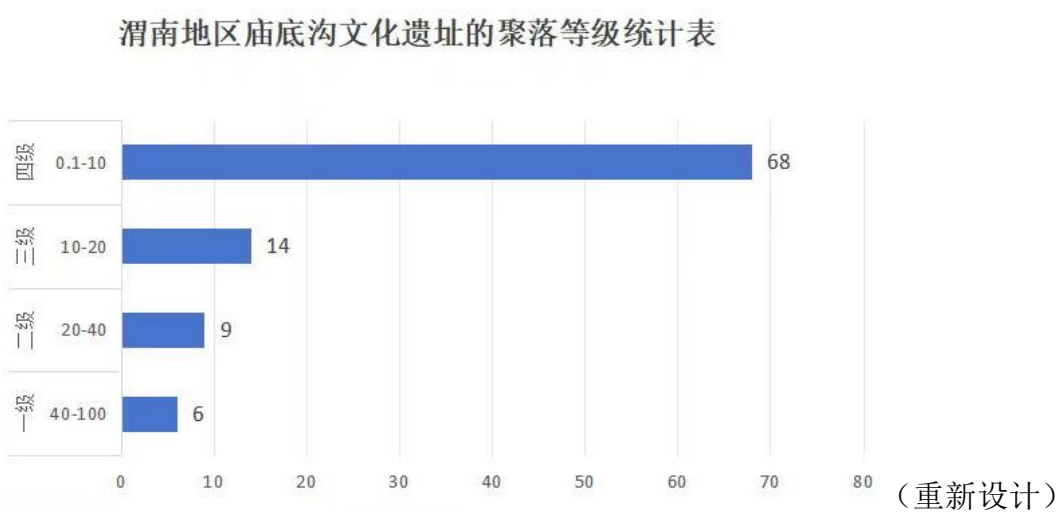
【展板文字 1】

都邑是人类文明起源与形成的标志，也是反映社会组织进化的一项重要指标。庙底沟文化时期，一些特大型中心聚落可能已经具备了都邑的某些特征。位于泾河与渭河交汇处的杨官寨遗址就是其中的代表，其超大的规模，有序的规划及成套的陶礼器等，均已具备了古国的特征。

【展板图表 1：黄河中游地区聚落规模等级】



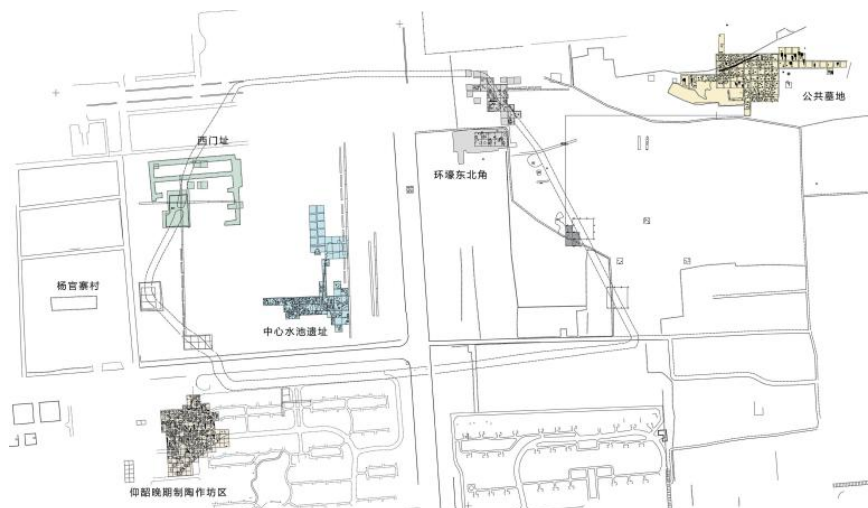
【展板图表 2：渭南地区庙底沟文化时期遗址聚落等级统计表】



【展板文字 2】

庙底沟文化时期，渭河流域及其周围地区的聚落，不仅数量多，而且规模远超以往。聚落层级分化明显，出现了作为区域中心的特大聚落。聚落规模的变化不仅反映了当时人类与自然环境、生存环境之间的真实关系，也反映了不同聚落、不同团体之间对土地资源占有权进行争夺的结果。

【沙盘：杨官寨聚落布局】



配文：杨官寨聚落面积巨大，且经过系统规划建设，由专业制陶作坊区、环壕、西门址、中心池苑遗迹、东区墓地等分区组成，具备了城市的雏形，呈现出规划井然、功能完备的布局特点。

设计要求：可制作大型沙盘，标明壕沟、池苑、广场、祭祀场所、门址等位置。

【展板图表 3：蒋家遗址两个大房子、广场、储藏坑图片】



设计要求：标明位置，放大细节。

【文物】杨官寨遗址出土的典型器物，表现礼制的器物（拟上展 27 件/组）

1. 玉钺

新石器时代 庙底沟文化
杨官寨遗址 M302:1
陕西省考古研究院
长 13.3、顶宽 6、刃宽 8、厚
1.5、穿孔孔径 0.9-2 厘米



2. 玉璧

新石器时代 庙底沟文化
杨官寨遗址 M128:3
陕西省考古研究院
长 13.8、宽 9.4、厚 2.45、
穿孔孔径 2.4-4.2 厘米



3. 石璧

新石器时代 庙底沟文化
杨官寨遗址
陕西省考古研究院
直径 17、中心厚 1.3、边厚
0.6 厘米



4. 残石琮

新石器时代 庙底沟文化
杨官寨遗址 G8-2①:19
陕西省考古研究院
高 5.2、厚 2.4、宽 6.5 厘米



5. 璧纹彩陶盘

新石器时代 庙底沟文化
杨官寨遗址 H43:13
陕西省考古研究院
复原内径 14.2、复原外径
19.2 厘米



6. 彩陶人像（独立柜）相对摆放
新石器时代 庙底沟文化
蒋家遗址



7. 涂朱砂人面（独立柜）相对摆放
新石器时代 庙底沟文化
杨官寨遗址 H787:1
陕西省考古研究院
长 13.5、高 8、厚 8 厘米



8. 镂空人面覆盆形器（独立柜）
新石器时代 庙底沟文化
杨官寨遗址 G8-2①:7
陕西省考古研究院
顶径 14.2、底径 24、高 18 厘米



9. “天狗逐日”彩陶钵（独立柜）相对摆放
新石器时代 庙底沟文化
杨官寨遗址 T1534H2⑤:6
陕西省考古研究院
高 11、口径 31、底径 11 厘米



10. “蜥蜴纹”彩陶盆（独立柜）相对摆放
新石器时代 庙底沟文化
杨官寨遗址 H776:29
陕西省考古研究院
高 13.2、口径 31.1、底径 9.5 厘米



11. 镂空人面陶豆

新石器时代 庙底沟文化
杨官寨遗址 G8-2③:26
陕西省考古研究院
高 13、底径 9.2、口径 8.5
厘米



12. 陶祖

新石器时代 庙底沟文化
杨官寨遗址 G8-4:②:1
陕西省考古研究院
高 11 厘米



13. 连体釜灶

新石器时代 庙底沟文化
杨官寨遗址
2008WTT0521W31:1
陕西省考古研究院
最大径 34、高 29 厘米



14. 彩陶钵

新石器时代 庙底沟文化
杨官寨遗址
陕西省考古研究院
口径 21、底径 7.5、高 9 厘米



15. 彩陶盆

新石器时代 庙底沟文化
杨官寨遗址 H302:1
陕西省考古研究院
高 17、口径 30.5、底径 11.5
厘米



16. 小陶罐(6 件/组)

新石器时代 庙底沟文化
杨官寨遗址
陕西省考古研究院



17. 陶鼓(5 件/组)

新石器时代 庙底沟文化
杨官寨遗址
陕西省考古研究院



(三) 井然有序

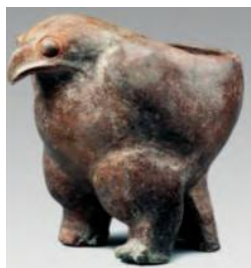
【展板文字 1】

高等级都邑性聚落的出现是庙底沟社会发展的标志，表明当时社会已经拥有相对复杂的政治组织，并且有能力维持这些统治阶层和精英阶层的存在。庙底沟文化的精英们，升华了当时建立在血缘纽带关系下祭天礼地和祖先崇拜的形式，将蕴含着庙底沟文化精神的特定纹饰绘制在陶器上，将彩陶赋予了“礼器”的功用，这一时期还出现了璧、琮类礼用器具。

【文物】墓葬中发现的器物及“华山玫瑰”彩陶(10 件/组)

1. 鹰鼎(可用复制品)

新石器时代 庙底沟文化
泉护村遗址
中国国家博物馆
长 38.4、宽 30、高 36 厘米



2. 花卉纹彩陶壶

新石器时代 庙底沟文化
杨官寨遗址 M64:1
陕西省考古研究院
高 11、口径 6.8、底径 6.2 厘米



3. 尖底瓶

新石器时代 庙底沟文化
杨官寨遗址 M323:1



4. 花卉纹彩陶盆

新石器时代 庙底沟文化
杨官寨遗址
陕西省考古研究院
口径 34、底径 13、高 21 厘米



5. 花卉纹彩陶盆

新石器时代 庙底沟文化
杨官寨遗址
陕西省考古研究院
口径 36.4、底径 11.2、高 18 厘米



6. 花卉纹彩陶盆

新石器时代 庙底沟文化
杨官寨遗址
陕西省考古研究院
口径 34、底径 13、高 21 厘米



7. 彩陶盆

新石器时代 庙底沟文化
杨官寨遗址 H374:1
陕西省考古研究院
高 13、口径 31.5、底径 11 厘米



8. 盆

新石器时代 庙底沟文化
兴乐坊 H47
陕西省考古研究院
残高 17.8 厘米



9. 盆

新石器时代 庙底沟文化
杨官寨 H776
陕西省考古研究院
高 12.6、口径 32、底径 11.3 厘米



10. 盆

新石器时代 庙底沟文化
杨官寨 T0903
陕西省考古研究院
高 19.8、复原口径 34.2、底径 13.4 厘米



【展板图表 1：泉护村遗址 M701 平面图、随葬陶器图】

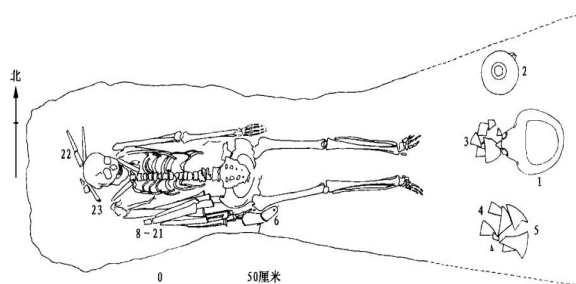


图 52 一期文化 M701 平面图

1. 陶鸭鼎 2. 陶小口单耳瓶 3. 陶釜 4. 陶钵 5. 陶灶 6. 石斧 7. 石铲
8~21. 骨匕 22、23. 骨笄

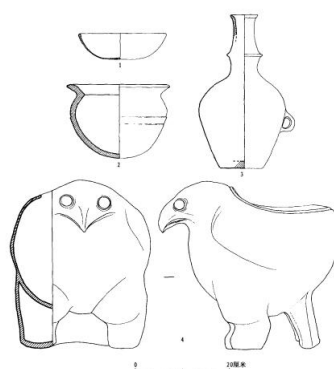


图 53 一期文化 M701 随葬陶器

1. 鸭 (4) 2. 瓶 (3) 3. 小口单耳瓶 (2) 4. 鸭鼎 (1)



图四 泉护村“陶鹰鼎”(图片采自中国国家博物馆官网)

配文：M701 位于泉护村遗址西南边缘，为东西向竖穴土坑墓，是同时期墓地中规格较高的墓葬。墓主人为 30-40 岁的女性，仰身直肢，头向西。随葬器物有骨笄 2 件、骨匕 14 件，石斧、石铲、陶钵、陶釜、陶灶、陶小口单耳平底瓶、“陶鹰鼎”各 1 件。骨笄交叉置于墓主人头顶下方，骨匕重叠地压在右肱骨及前臂骨上，右手下方放置石斧及石铲，陶器均放置于墓主人脚下。

【展板图表 2：白水下河遗址 F1 遗迹图】



(形式参考)

设计要求：可用模型展示（参考西坡），其内复原彩陶制作流程：选土、制泥、制坯、修坯、彩绘及烧制。

配文：F1 为五边形半地穴式建筑，坐北朝南，方向 170 度。残存建筑面积 263.4 平方米，室内面积 217 平方米，复原后的建筑面积 364.85 平方米，室内面积 304.5 平方米。房址由门道、灶、居住面、墙体、柱洞、房基等六部分组成。

【展板文字 2】

规模宏大且结构复杂的半地穴式五边形大房子，是庙底沟文化的重要标志之一，这种规模的大房子有多种公共功能，也可能是聚落首领、祭司制作重要彩陶礼器的场所。

半地穴式五边形大房子和“华山玫瑰”等具有礼器性质的彩陶基本同生共灭，两者间的关系为认识中国早期文明提供了新视角。

第二单元 赫赫炎黄 • 玫彩凝邦

弧点勾连，墨彩错落，描绘出鱼鸟争融图景，合奏着炎黄相融史诗。

作为一种造型艺术，彩陶是与先民信仰密切相关的实物体现。“鱼”“鸟”纹饰是渭河流域史前先民的标识符号和精神图腾。仰韶时期彩陶中的鱼鸟“合体”图案，在庙底沟文化时期逐步抽象形成了那个时代的精神标识——“华山玫瑰”。

在华夏集团的形成时期，在没有文字的史前时代，彩陶上的这些图案，很可能记录了传说时代居于豫西一带的黄帝部落和居于渭河流域的炎帝部落间互动交流的远古史诗，是史前文化与族群“一体化”发展进程的历史写照。

【展板图表：渭河流域彩陶纹饰发展表】

时间	文化发展序列	文化发展阶段	彩陶花纹
约公元前6000-5000年 (距今约8000-7000年)	老官台期	萌芽	宽带纹
约公元前5000-4500年 (距今约7000~6500年)	北首岭期	发展	宽带纹、波折纹
约公元前4400-3600年 (距今约6400-5600年)	半坡期	上升	直线几何纹、宽带纹、波折纹、圆点、弧线、鱼纹、鸟纹、蛙纹、鹿纹
约公元前3800-3300年 (距今约5800~5300年)	庙底沟期	高潮	回旋勾连纹、花瓣纹、窄带纹、垂弧纹、豆荚纹、网格纹及动物纹
约公元前3500-2700年 (距今约5500-4700)	仰韶晚期	衰落	几何纹、网格纹

设计要求：以表格形式展示不同时期彩陶纹饰的演变，彩陶花纹以图案呈现。

一、鱼戏鸟呀

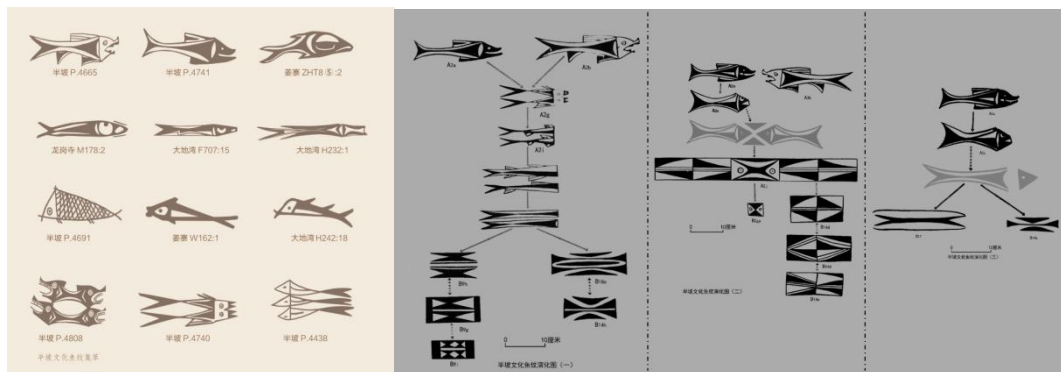
半坡文化彩陶以直线构成的几何纹为特色，最有代表性的象生图案当是鱼纹。庙底沟文化彩陶多以弧线、圆点、弧边三角等基本元素构成，象生的动物纹样主要是各种形态的鸟。鱼纹和鸟纹都经历了由写实到灵动、再到图案化的发展过程。

（一）鱼跃于渊

【展板文字 1】

鱼纹是半坡文化彩陶代表性的纹饰主题，按照形式的不同，大体可以分为单体鱼纹和复体鱼纹，两类鱼纹从早期到晚期均经历了由写实到抽象、由繁琐到简洁的演变。

【展板图表：半坡文化彩陶鱼纹集萃及鱼纹演化图】



【展板文字 2】

半坡早期彩陶上鱼纹的形象较写实，以直线勾画，比例较准确，但图案略显呆板；中晚期鱼纹开始以直线与弧线相结合构图，圆点、弧线和弧边三角穿插运用，显得活泼灵动，部分鱼纹简化为三角和直线组成的几何化图案。

【文物】表现鱼纹的器物（拟上展 18/组）

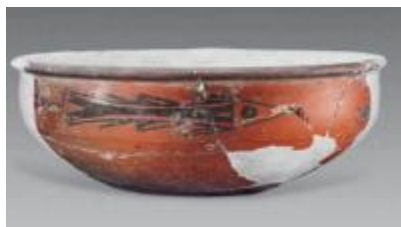
1. 鱼纹蛙纹彩陶盆

新石器时代 半坡文化
姜寨遗址 W63
陕西历史博物馆
口径 30.4、高 11.8 厘米



2. 盆

新石器时代 半坡文化
鱼化寨遗址 G1
西安市文物保护考古研究院
高 11.1、口径 31.2 厘米



3. 盆

新石器时代 半坡文化
鱼化寨遗址 H82
西安市文物保护考古研究院
高 16、口径 37 厘米



4. 盆

新石器时代 半坡文化
丰头遗址
陕西省考古研究院
高 11、口径 25 厘米



5. 鱼纹彩陶钵

新石器时代 半坡文化
姜寨遗址
西安半坡博物馆
高 11、口径 21 厘米



6. 盆

新石器时代 半坡文化
半坡遗址 T104
西安半坡博物馆
高 13、口径 24 厘米



7. 盆

新石器时代 半坡文化
半坡遗址
西安半坡博物馆
长 25.4、宽 10.5 厘米



8. 浅折腹盆

新石器时代 庙底沟文化
泉护村 F27: 8



9. 游鱼纹红陶瓶

新石器时代 半坡文化
王家阴洼 QWT4④
甘肃省博物馆
残高 20.4、口径 8.1、复原
底径 11.5 厘米



10. 人面纹葫芦瓶

新石器时代 半坡文化
吕家崖遗址
铜川博物馆
口径 4、底径 11.5、高 34.5
厘米



11. 盆

新石器时代 半坡文化
半坡遗址
西安半坡博物馆
长 26、宽 10.5 厘米



12. 盆

新石器时代 半坡文化
半坡遗址 H8
西安半坡博物馆
长 39、15 厘米



13. 瓶

新石器时代 半坡文化
吴家营遗址 M1
陕西省考古研究院
高 22、口径 5、腹径 12、底
径 9 厘米



14. 变体鱼纹彩陶瓶

新石器时代 半坡文化
姜寨遗址 ZHT8M128:1
陕西历史博物馆
高 12.5、口径 1.6、底径 3.5
厘米



15. 变体鱼纹彩陶尖底瓶

新石器时代 半坡文化
姜寨遗址 ZHT5M76:8
陕西历史博物馆
高 20.2、口径 9.4 厘米



16. 变体鱼纹彩陶瓶

新石器时代 半坡文化
姜寨 M168
西安半坡博物馆
高 32、口径 4.5、底径 12.5
厘米



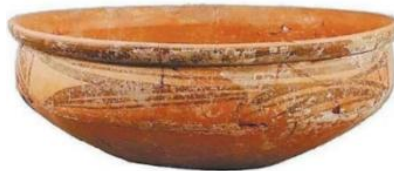
17. 彩陶瓶

新石器时代 半坡文化
姜寨 M168
陕西历史博物馆
高 28、口径 1.5、底径 8 厘米



18. 彩陶盆

新石器时代 仰韶晚期
圪塔川遗址
甘肃省文物考古研究所



（二）鸢飞于天

【展板文字 1】

鸟纹是庙底沟文化彩陶代表性的纹饰主题，根据造型表现的差异，可分为写实类和抽象类两种，有正视、侧视两种形象，早期具象写实的鸟纹到晚期逐渐简化抽象。

【展板图表：庙底沟文化彩陶鸟纹集萃及鸟纹演化图】



【展板文字 2】

写实类鸟纹基本为侧面，鸟首多朝向右方，或站立或飞翔；抽象类鸟纹以圆点、曲线或弧线简单勾勒，双翅舒展呈飞翔姿态。相较而言，抽象鸟纹在造型表现上更加丰富。

【文物】表现鸟纹的展品（拟上展 13/组）

1. 鸟纹彩陶钵

新石器时代 庙底沟文化
泉护村遗址 002-T7H5
陕西考古研究院
高 20、口径 24.4、底径 10.2
厘米



2. 残片

新石器时代 庙底沟文化
泉护村遗址 H99:8
所藏地：未知



3. 残片

新石器时代 庙底沟文化
泉护村遗址 H1005:274
所藏地：未知



4. 残片

新石器时代 庙底沟文化
泉护村遗址 H1052:01



5. 直口钵

新石器时代 庙底沟文化
兴乐坊遗址
陕西考古研究院
高 13.3、口径 26.9、底径 11.1
厘米



6. 简化鸟纹彩陶钵

新石器时代 庙底沟文化
泉护村遗址 97HQIT2309H156:4
陕西考古研究院
高 9.7、口径 16.2、底径 7
厘米



7. 钵

新石器时代 庙底沟文化
泉护村遗址 H01
陕西考古研究院
复原高度 8、口径 25.8 厘米



8. 钵

新石器时代 庙底沟文化
泉护村遗址 H01
陕西考古研究院
高 12.5、口径 25.6、底径 8.6 厘米



9. 钵

新石器时代 庙底沟文化
泉护村遗址 H01
陕西考古研究院
高 11.5、口径 26、底径 9 厘米



10. 钵

新石器时代 庙底沟文化
泉护村遗址 H134
陕西考古研究院
高 13、口径 26、底径 9.5 厘米



11. 鸟纹彩陶盆

新石器时代 庙底沟文化
泉护村遗址 H141:9
陕西考古研究院
高 20.4、口径 27.5、底径 12.5 厘米



12. 盆

新石器时代 庙底沟文化
泉护村遗址 H107
陕西考古研究院
高 12、口径 25.6、底径 7.8
厘米



13. 钵

新石器时代 庙底沟文化
杨官寨遗址 H470
陕西考古研究院
高 10.1、口径 24、底径 10
厘米



二、炎黄合符

彩陶图案中的鱼、鸟等动物纹样，曾被认为是古代氏族部落的图腾标志。渭河流域史前彩陶上鱼纹和鸟纹的“合体”，正是半坡文化所代表的炎帝及庙底沟文化所代表的黄帝两集团实现融合的标志。

（一）古史传说

【展板文字】

古史传说中，以渭水流域为中心的区域曾是炎帝和黄帝为代表的部落集团活动的地域。据《山海经》等文献记载，炎帝“人面而鱼身”、黄帝部落以猛禽为帜，结合考古材料推断，半坡文化彩陶的鱼纹、人面鱼纹可能与炎帝部落有关，而庙底沟文化彩陶的鸟纹或许和黄帝有关。

【展板：文献记载】

《山海经·大荒西经》“有互（氏）人之国。炎帝之孙，名曰灵超，灵超生互（氏）人，是能上下于天。”

《山海经·海内南经》称：“氏人国在建木西，其为人，人面而鱼身，无足。”

《列子·黄帝》：“黄帝与炎帝战于阪泉之野，帅熊、黑、狼、豹、貔、虎为前驱，雕、鹖、鹰、鸢为旗帜。”

设计要求：可加黄帝、炎帝在山海经图像

（二）陶契稽古

【展板文字】

如果鱼和鸟分别代表半坡先民和庙底沟先民的信仰，那么这两种图案呈现在同一件器物上，反映的就是某种融合。有研究者认为，这种纹饰反映的是“鱼”集团与“鸟”集团之间的战争与融合场面。它与古史传说中各部落集团经常迁移、相互交往乃至发生战争的记述是相呼应的。

【展板图表 1：鱼鸟组合图案彩陶+图案展开图】

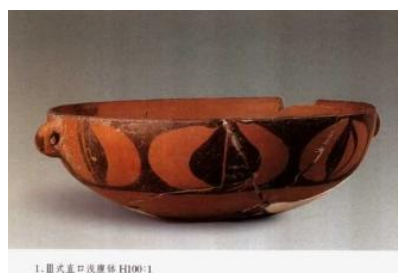


配文：在渭河流域，圆点、弧线与直线几何纹组合形成的图案，以及鱼、鸟组合的图像，早在半坡文化晚段的史家期就已出现。在宝鸡北首岭、武功游凤和临潼姜寨等遗址的彩陶上都见到了这种组合图像。

【文物】表现鱼鸟融合的展品（拟上展品 6 件/组）

1. 直口浅腹钵

新石器时代 庙底沟文化
原子头遗址 H100: 1
陕西省考古研究院？



2. 敛口深腹钵

新石器时代 庙底沟文化
原子头遗址 H84: 3
陕西省考古研究院？



3. 盆

新石器时代 庙底沟文化
原子头遗址 F33
陇县博物馆
高 17.5、口径 50 厘米
陕西省考古研究院？



4. 敛口浅腹钵

新石器时代 庙底沟文化
原子头遗址 H48: 2
陕西省考古研究院?



5. 彩陶罐

新石器时代 庙底沟文化
泉护村遗址 I T1407H107②
b:28
陕西考古研究院
高 39.6、口径 26.8、底径
13.2 厘米



6. 钵

新石器时代 庙底沟文化
泉护村遗址 97HQ II
T0901H105④:5
陕西考古研究院
高 10.8、口径 30.8、底径
11.4 厘米



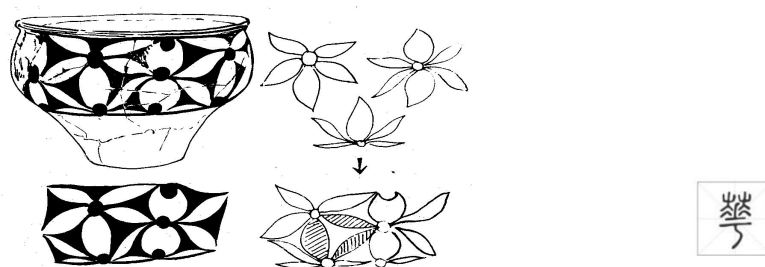
三、华山玫瑰

半坡文化晚期彩陶图案中的“鱼鸟共融”图像不断抽象化，最终在庙底沟文化的分布中心——华山附近形成这一时期的代表性图案“华山玫瑰”。此后，这一图案成为文化认同的物质标识，在中华大地生根发芽，广泛传播，成为独具特色的华夏“族徽”。

【展板文字1】：

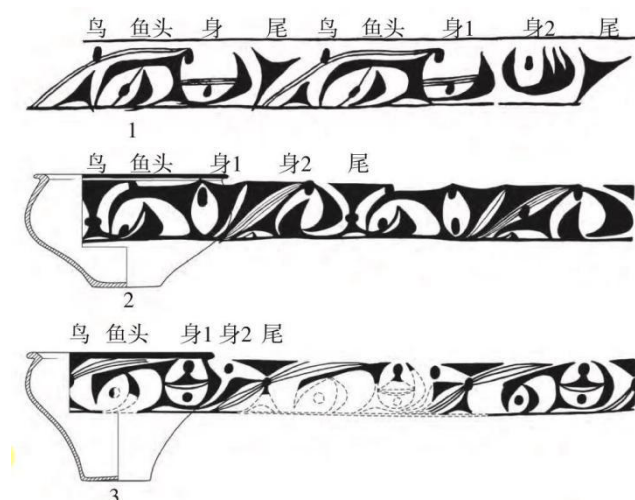
今日所言之华人，实为花人，而这儿的所谓“花”放在史前文化中来看就是庙底沟文化的花瓣纹。那么，根据这个同音，依据同样的道理，我们可以更进一步推测，华既然是表示花，托古之音，由花而来，那么地处庙底沟文化中心位置的华山自然就是花山了。这样在以华(花)山为中心的庙底沟文化分布区域内的花瓣纹以及创造庙底沟文化的“花”人群就形成了一个整体，花纹—华(花)山—华(花)人，这就是华(花)人最早的由来，这些隐藏在文化和遗迹之后的人就是依托华(花)山，绘制花纹，缔造辉煌的庙底沟文化的最初华(花)人。

——苏秉琦《华人·龙的传人·中国人——考古寻根记》



设计要求：此处文字配苏秉琦先生素描头像，并附其成就介绍。

【展板图表1：李新伟研究员对鱼鸟组合图像的解读（部分）】



【展板文字 2】

“华山玫瑰”作为独具特色的华夏“族徽”，不仅将鱼和鸟这两种分别标志炎、黄集团的动物图案巧妙结合在了一起，还在图案的形式设计上突出了二者的不可分离，体现了抽象而神秘的美。

【形式设计】

此处文物为陕西、山西、河南三省共性、标准且典型的“华山玫瑰”彩陶。因此空间设计也尽量体现出：“华山玫瑰”以华山为中心，分布于渭河、汾河、洛河流域。

【文物】陕西、山西、河南地区体现共性的、标准的、典型庙底沟“华山玫瑰”纹的彩陶（拟上展 20 件/组）

陕西：泉护村、兴乐坊以及蒋刘遗址的器物

1. 花卉纹彩陶盆

新石器时代 庙底沟文化
泉护村遗址 97HQT | T50
(T1408) H107②b:24
陕西考古研究院
高 12、口径 27.4、底径 10.5
厘米



2. 盆

新石器时代 庙底沟文化
泉护村遗址 H86
陕西考古研究院
高 16.4、口径 37.2 厘米、底
径 12 厘米



3. 折沿曲腹盆

新石器时代 庙底沟文化
兴乐坊遗址 H24
陕西考古研究院
高 15.4、口径 37.3、底径 12.5
厘米



4. 花卉纹彩陶盆

新石器时代 庙底沟文化

泉护村遗址 H125:2

陕西考古研究院

高 18.6、口径 26.8、底径
11 厘米

陕西省考古研究院



5. 彩陶罐

新石器时代 庙底沟文化

蒋刘遗址 T1H51:88

口径 12.3、底径 8.8、高 15
厘米

陕西省考古研究院



山西：桃园、下马村遗址的器物

1. 彩陶盆

新石器时代 庙底沟文化

桃园遗址

2016LTT0619H195:3

山西考古研究院

口径 22.5、底径 12、高 15.5
厘米



2. 花卉纹彩陶盆

新石器时代 庙底沟文化

下马村遗址 2000YXT2H3

山西考古研究院

口径 20、底径 10.5、高 19
厘米



3. 花卉纹彩陶盆

新石器时代 庙底沟文化
桃园遗址
2016LTT0429H314:1
山西考古研究院
口径 32、底径 12、高 21.5
厘米



4. 花卉纹彩陶盆
新石器时代 庙底沟文化
崔家河遗址
山西博物院
口径 32、底径 15.6、高 22.1
厘米



5. 花卉纹彩陶盆
新石器时代 庙底沟文化
桃园遗址
山西考古研究院
口径 30、最大腹径 35、残高
18 厘米



6. 彩陶钵
新石器时代 庙底沟文化
桃园遗址
2016LTT0619H195:4
山西考古研究院
口径 32.5、底径 12.5、高 15.8
厘米



7. 彩陶钵
新石器时代 庙底沟文化
桃园遗址
2016LTT0534H359:9
山西考古研究院
口径 17.8、底径 8.3、高 8
厘米



8. 彩陶钵

新石器时代 庙底沟文化
西阴村遗址 H30:5
山西博物院
口径 30.5、底径 13、高 11
厘米



9. 花卉纹彩陶钵

新石器时代 庙底沟文化
荊州遗址
山西博物院
口径 21.1、底径 7.8、高 10.3
厘米



10. 彩陶瓶

新石器时代 庙底沟文化
下马遗址
山西博物院
口径 4、底径 12、高 36.1 厘
米



11. 花卉纹彩陶瓮

新石器时代 庙底沟文化
桃园遗址
山西考古研究院
口径 27、底径 19、高 39 厘
米



12. 彩陶盆

新石器时代 庙底沟文化
方山县采集
山西考古研究院
口径 36、高 24 厘米



河南：庙底沟、北阳平遗址的器物

1. 花卉纹彩陶盆

新石器时代 庙底沟文化
庙底沟遗址 02SHMT21⑧:33
河南文物考古研究院
口径 27、底径 9、高 17.8 厘米



2. 彩陶盆

新石器时代 庙底沟文化
庙底沟遗址 02SHMT55H412:4
河南文物考古研究院
口径 35.4、底径 13.1、高 23.6 厘米



3. 花卉纹彩陶盆

新石器时代 庙底沟文化
庙底沟遗址 02SHMT59H346:1
河南文物考古研究院
口径 35.8、底径 12、高 18.4 厘米



4. 花瓣纹彩陶盆

新石器时代 庙底沟文化
庙底沟遗址 02SHMT26H111:9
河南文物考古研究院
口径 31.9、底径 13.2、高 20.3
厘米



5. 花卉纹彩陶盆

新石器时代 庙底沟文化
庙底沟遗址
02SHMT35H106:11
河南文物考古研究院
口径 28、底径 10.6、高 16.6
厘米



6. 花卉纹彩陶盆

新石器时代 庙底沟文化
庙底沟遗址
02SHMT41H278:14
河南文物考古研究院
口径 35.2、底径 11.8、高 21.8
厘米



7. 花卉纹彩陶盆

新石器时代 庙底沟文化
庙底沟遗址 02SHMT38H408:9
河南文物考古研究院
口径 32、底径 11、高 19.3
厘米



8. 花卉纹彩陶盆

新石器时代 庙底沟文化
庙底沟遗址
河南省文物考古研究院
口径 27.8、底径 11、高 17.7
厘米



9. 彩陶盆

新石器时代 庙底沟文化
庙底沟遗址
02SHMT25H108:34
河南省文物考古研究院
口径 35.2、底径 12.2、高 25.8
厘米



10. 彩陶缸

新石器时代 庙底沟文化
洪山庙遗址 W31:1
河南博物院
口径 33、底径 21、高 48 厘
米



11. 花瓣纹彩陶钵

新石器时代 庙底沟文化
庙底沟遗址
02SHMT38H408:41
河南文物考古研究院
口径 23、底径 9.7、高 15.6
厘米



12. 花瓣纹彩陶钵

新石器时代 庙底沟文化
庙底沟遗址 02SHMT2H72:3
河南省文物考古研究院
口径 13、底径 4.6、高 7.1
厘米



13. 花瓣纹彩陶罐

新石器时代 庙底沟文化
庙底沟遗址 H92:17
河南文物考古研究院
口径 23.4、底径 12.3、高 31.2
厘米



14. 花瓣纹彩陶罐

新石器时代 庙底沟文化
庙底沟遗址
河南文物考古研究院
口径 15.5、底径 12.5、高 26.7
厘米



【展板文字 3】

庙底沟文化彩陶制作精良，形制规范，绘制技法娴熟，以圆点、勾叶、弧边三角、弧线为基本元素构图，相似程度极高，且基本固定绘于器物的上腹部。彩陶器类中最重要的钵和盆上，各自搭配有不同的纹样图案。彩陶上承载的诸多信息反映出庙底沟先民丰富的精神世界和复杂的文化概念。它们或许是中国早期的礼器，是统一化、秩序化思想——“藏礼于器”的器用表达，代表礼制形成，意味着炎黄集团整合的完成。

【文物】

1. 花瓣纹彩陶器盖

新石器时代 庙底沟文化
泉护村遗址
陕西考古研究院
口径 27.2、高 10.9 厘米



【展板图表 2：器盖俯视图】（若为独立展柜，考虑其他形式提供俯视视角）



第三单元 遐迹一体 · 文明煌煌

华岳巍峨，八水贯通，融汇出向心重瓣式花朵，交织成文化凝聚共同体。

繁盛的庙底沟文化在自身发展的同时，也对周边地区产生强势影响，其代表性纹饰“华山玫瑰”在北抵阴山、南至长江、东到大海、西达甘青的广大区域内流行传播，并始终保持统一规范，如同旗帜一般，成为华夏族群的重要标识。

“华山玫瑰”所蕴含的人文思想和精神内核，是庙底沟人管理复杂社会的古礼核心。庙底沟文化虽早已汇入历史的长河，但其构建起的“礼治”及寓礼意于彩陶、器以藏礼的模式，为夏商乃至秦汉以后的中国奠定了基础。

【形式设计】

可设置大沙盘，动态展示“华山玫瑰”流布，展墙上可喷绘中国行政大地图，让观众对空间布局有所想象。



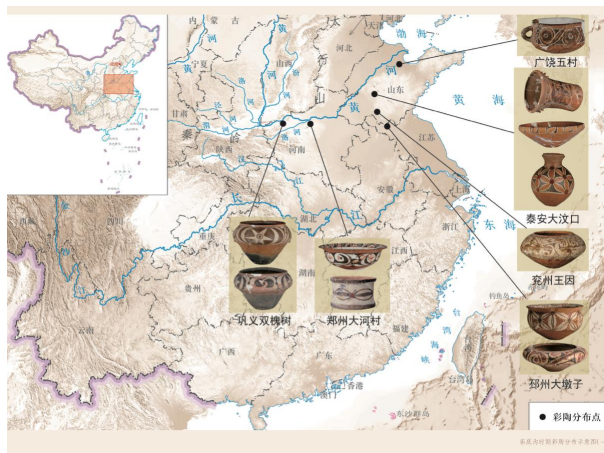
(形式参考)

一、图物远播

炎黄集团整合后，形成了以黄帝集团为核心的部落联盟，并且迅速将势力向更大范围扩展，因此我们在中原以外的区域也常常可以看到“华山玫瑰”的影子。接受“华山玫瑰”，代表的是对其文化的认同，意味着不同文化先民对黄帝集团的臣服。

（一）东到大海

河洛地区因地缘关系，是受庙底沟文化影响最大的地区。而其东部海岱地区大汶口文化的彩陶因没有发现独立起源的证据，一般认为也受到了庙底沟文化影响。大汶口文化彩陶纹饰中的叶片纹、花瓣纹和旋纹，应该都是受庙底沟文化彩陶影响的产物。考古资料显示，庙底沟文化彩陶向东传播，不仅“至于海”，而且还跨海抵达了辽东半岛南端的一些岛屿上。



（二）西达甘青

由中原到西北的彩陶文化通道早已形成，庙底沟文化彩陶在向甘青地区的传播过程中，器形与纹饰基本上都未发生明显变化，并且成为甘青地区马家窑文化的重要根源。当庙底沟文化核心区的彩陶逐渐消失时，作为西渐影响的甘青地区则走上了一条辉煌的彩陶之路。



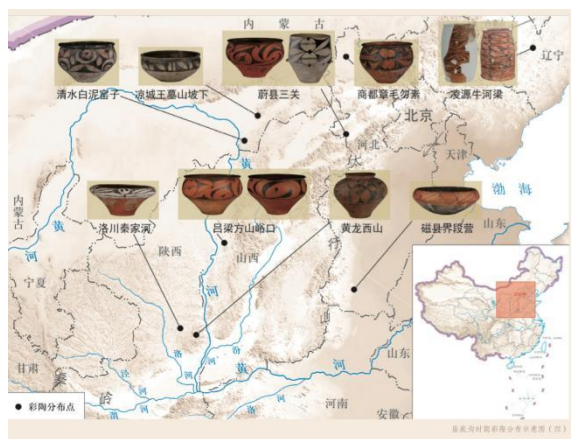
（三）南至长江

长江并没有阻挡住庙底沟文化向南挺进的步伐。庙底沟文化彩陶不仅对汉水中游豫南、鄂西北等地的彩陶影响强烈，而且还跨越长江，影响到湖南、浙江等地。汉江流域众多的庙底沟文化遗址显示，汉江应是庙底沟文化向南传播的一条重要通道。



（四）北抵阴山

考古发现表明，庙底沟文化彩陶沿着汾河和黄河两岸谷地北上，对内蒙古中南部以及东北红山文化彩陶产生影响。内蒙古中南部的彩陶在中原地区彩陶衰落以后，逐步发展起来，并形成自身的文化特点。东北红山文化彩陶中最具代表性的双旋纹就是在庙底沟文化彩陶的影响下产生的。



【展陈形式】

考虑到文物分布等现实问题，以上四部分可做多媒体动态展示，以中国地图为背景，依次显示各区域器物图片。

【展板文字】

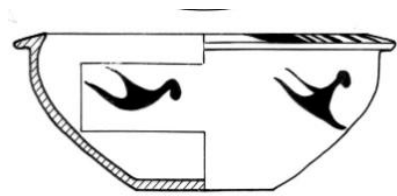
考古发现的“华山玫瑰”彩陶的流布区域与《史记-五帝本纪》记载的黄帝“东至于海，登丸山，及岱宗。西至于空桐，登鸡头。南至于江，登熊、湘。

北逐荤粥，合符釜山，而邑于涿鹿之阿”的征伐管理范围高度契合，应该就是这段历史的写照。轩辕黄帝征途所至，东至海岱、西至陇东、南达江湘、北到华北，当时已设官监国、诸侯来朝，俨然是“一统”的气象。

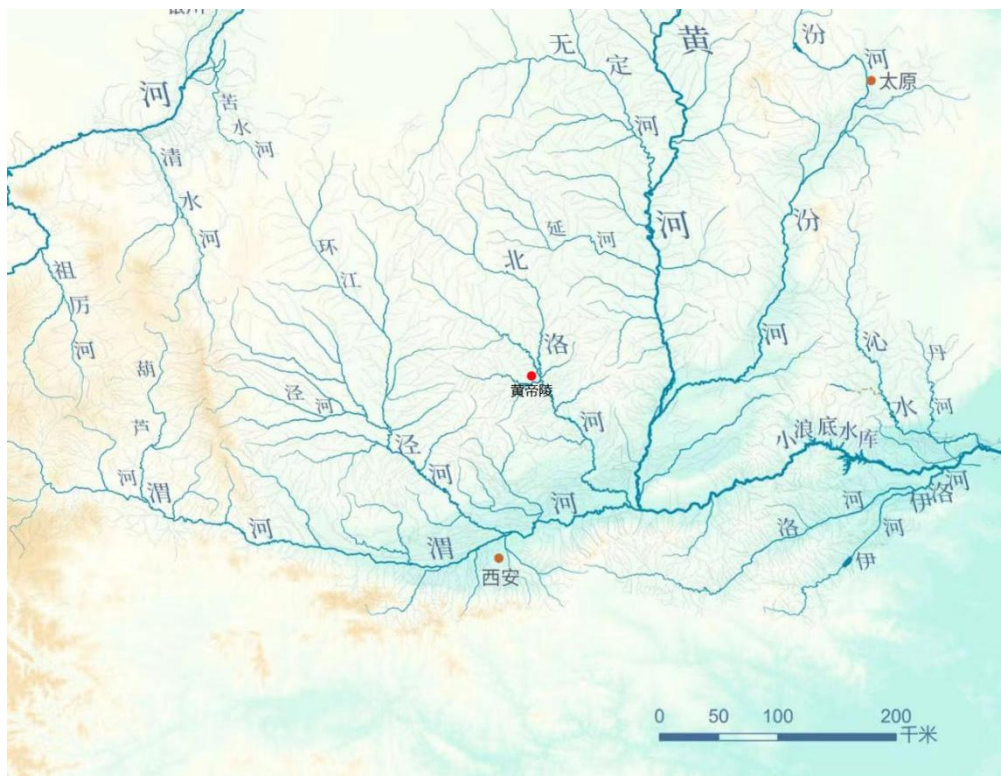
【文物】黄帝陵祭祀大殿出的鸟纹盆

1. 鸟纹盆

新石器时代 庙底沟文化
黄帝陵 H1:6



设计要求：背景大图为黄帝陵位置图，显示出洛河与渭河的关系。独立展柜可设置为黄帝陵祭祀大殿模型，利用《黄帝颂》音频、公祭轩辕黄帝祭文的音视频或文字投影进行氛围烘托。



二、重瓣花朵

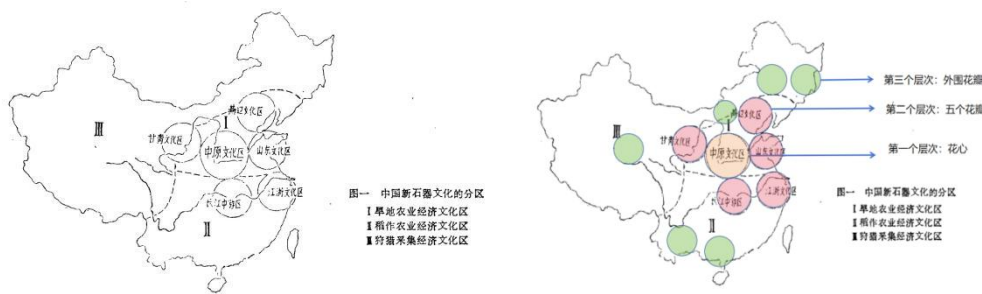
庙底沟文化在与周边文化的不断碰撞、融合下，在中华大地上最终形成了以彩陶为标识的“重瓣花朵”式文化格局。其空间结构以华山为中心，自内而外分为三个层次，形成了互有联系的文化共同体，在地理和文化上，都为夏商乃至秦汉以后的中国奠定了基础。

【展板文字】

“一定的人类共同体往往有一定的信仰、风俗和艺术风格，当陶工们在制作彩陶时，不免会自觉或不自觉地把这种信仰、风俗和艺术风格体现在自己的作品之中，因此一定的彩陶花纹，特别是某些特殊的传统花纹，反过来又可作为区分考古学文化和隐藏在文化背后的人们共同体的重要标志。——严文明”

设计要求：此处文字配严文明先生素描头像，并附其成就介绍。

【展板图：中国新石器文化分区图】



设计要求：上图仅为要素参考，需重新制作。可利用中国新石器文化分区图做动态投影，配合多媒体视频讲解，将严文明先生的“重瓣花朵”理论以通俗易懂的方式呈现给观众。动态投影需将重瓣花朵的三个层次传达清楚。

【多媒体讲解视频】

讲解文本如下：（摘自严文明先生《中国史前文化的统一性与多样性》一文）

中国新石器时代存在着三个经济文化区，同时存在着三个发展阶段，这本身就是多样性和统一性结合的体现。实际上如果按考古学文化的特征进行综合考察，还可以划分为许多较小的文化区，它们的范围虽在不同时期有所变动，但也具有相对的稳定性。

这些文化区常常与我国古史传说中的各部落集团的活动区域相联系，最著名的中原文化区，曾是黄帝和炎帝为代表的部落集团活动的地域，以后在这里形成华夏各族。“华山玫瑰”彩陶在各文化区的广泛传播，恰与古史传说中各部落集团经常迁移、相互交往乃至发生战争的记述是相呼应的。

五个文化区都紧邻和围绕着中原文化区，很像一个巨大的花朵，五个文化区是花瓣，而中原文化区是花心。各文化区都有自己的特色，同时又有不同程度的联系，中原文化区更起着联系各文化区的核心作用。

假如我们把中原地区的各文化类型看成是第一个层次，它周围的五个文化区是第二个层次，那么最外层也还有许多别的文化区，可以算作第三个层次。相较于第一个层次，第三个层次同第二个层次的关系更为直接、也更为密切，好像是第二重的花瓣。而整个中国的新石器文化就像一个巨大的重瓣花朵，以中原文化为核心，包括不同经济文化类型和不同文化传统的、分层次联系的重瓣花朵式的格局。

由于中国史前文化已形成一种重瓣花朵式的向心结构，进入文明时期以后，很自然地发展为以华夏族为主体，同周围许多民族、部族或部落保持不同程度关系的政治格局，奠定了以汉族为主体的、统一的多民族国家的基石。这种格局不但把统一性和多样性很好地结合起来，而且产生出强大的凝聚力量。即使在某些时期政治上发生分裂割据，这种民族的和文化的凝聚力量也毫不减弱，成为中国历史发展的一个鲜明的特色。

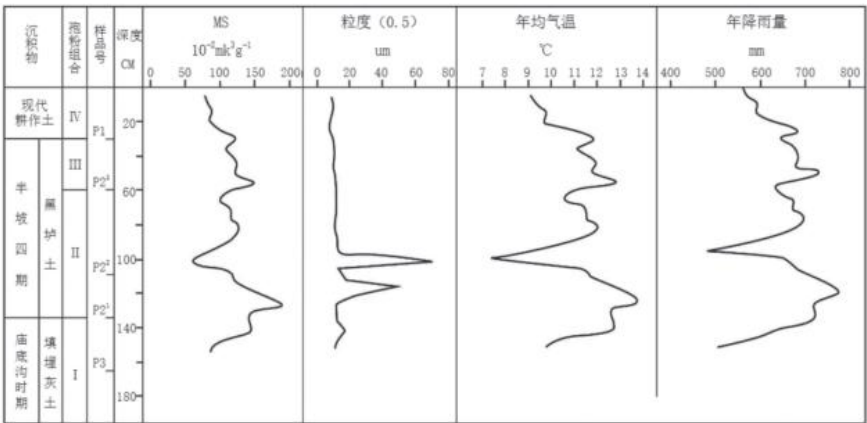
三、革故鼎新

仰韶晚期，气候环境整体趋向干冷，渭河平原史前文化发展受到了一定程度的影响，结束了此前大一统的文化格局，而平原的边缘此时却逆势发展，南佐成为这个时期渭河流域最重要的都邑聚落和政治中心。这一时期，作为礼器的彩陶被少数贵族垄断，新出现了成组的陶礼器和大型的礼仪建筑，中国早期礼制社会走向新阶段。

【展板文字 1】

杨官寨等遗址的环境考古研究表明，渭河流域在庙底沟文化时期，古气候整体呈现温暖潮湿特征。仰韶晚期，古气候出现短暂的降温期，呈现干燥低温特征，生业经济受到一定影响，渭河谷地先民向周边高原扩散，拓展新的生存空间。

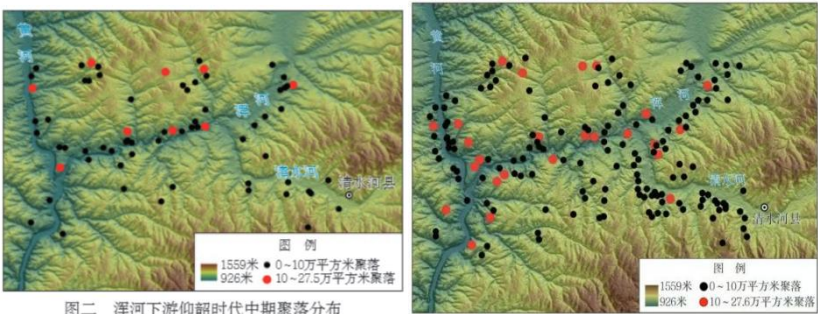
【展板图表 1：杨官寨遗址地区全新世气温与降雨量垂向分布图】



图二 杨官寨遗址地区全新世气温与降雨量垂向分布图

——朱晗,杨颖,杨利平,等. 杨官寨遗址仰韶文化中晚期古环境研究 [J]. 考古与文物, 2020, (03): 112-118.

【展览图表 2：晋陕高原北部浑河下游仰韶中晚期聚落分布对比】



图二 浑河下游仰韶时代中期聚落分布

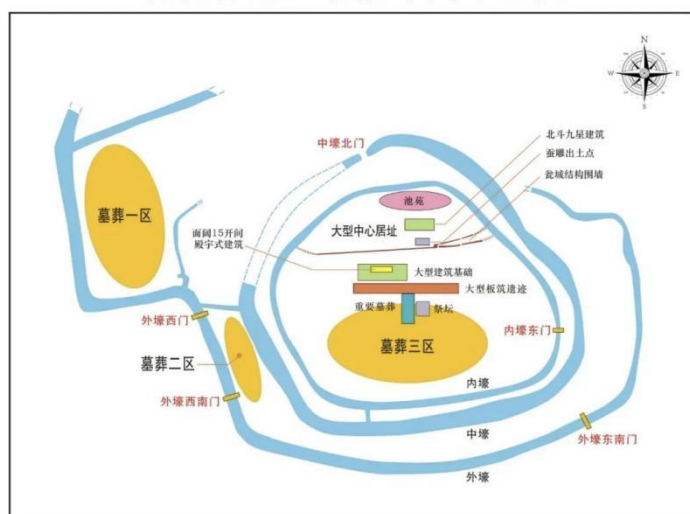
配文：陇东及晋陕高原北部 聚落数量剧增

【展板文字 2】

与渭河平原文化衰落不同的是，周边区域社会呈现“百花齐放”的现象。郑州地区发现多处近百万平方米的多重环壕聚落，并且开启了以城址为特征的社会复杂化模式。渭河平原边缘的甘肃秦安大地湾、庆阳南佐等地的聚落面积均超过百万平方米，普遍存在结构复杂的大型建筑。各个地区以不同的文化演进轨迹推动着中国早期文明社会的进步和发展。

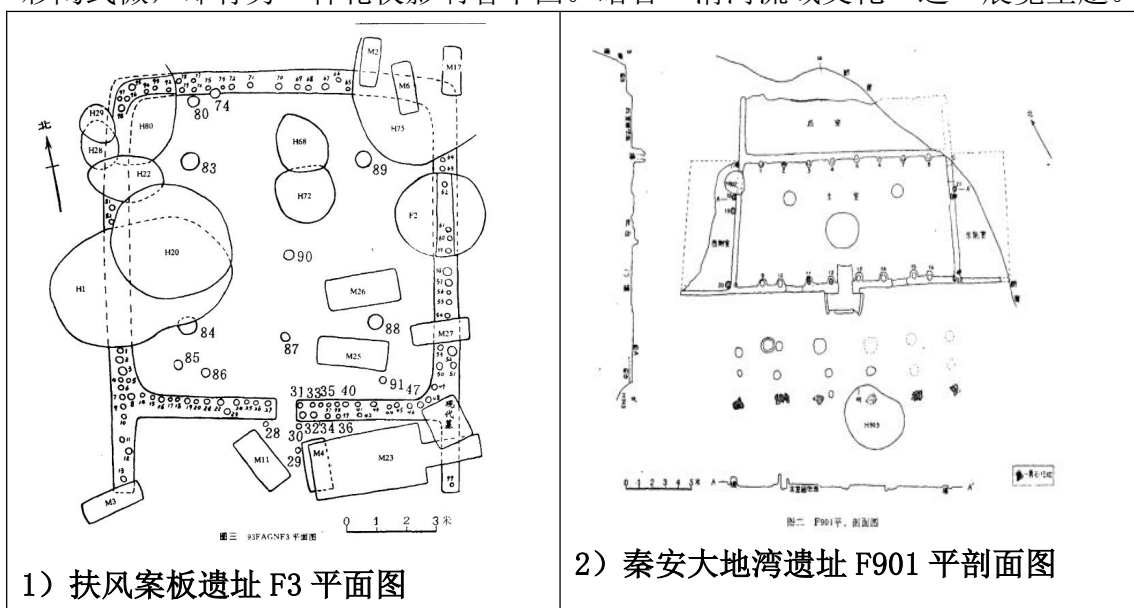
【展览图表 3：双槐树河洛古国都邑图】

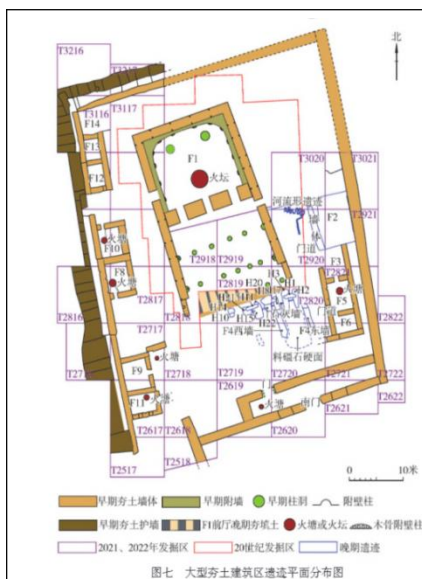
双槐树遗址功能布局示意图



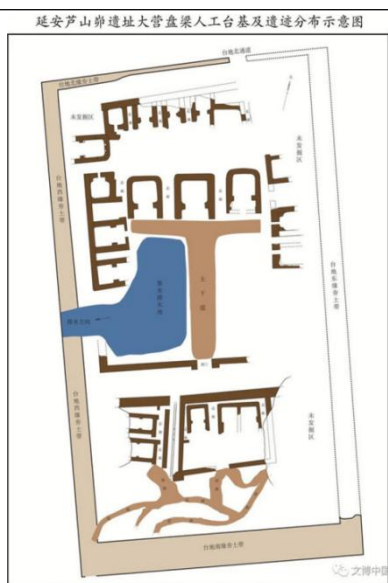
【展览图表 4】

形式设计参考思路：以扶风案板、天水大地湾、庆阳南佐、延安芦山峁、偃师二里头等遗址的建筑来表现：自扶风案板遗址而始的这种建筑对后世的影响，彩陶式微，却有另一种礼仪影响着中国。暗合“渭河流域文化”这一展览主题。

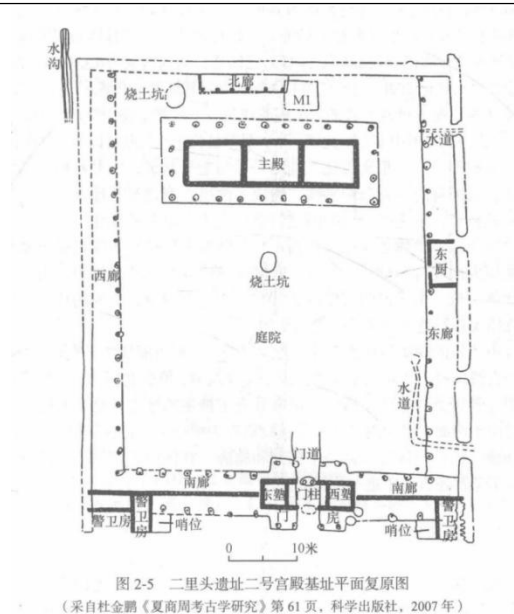




3) 庆阳南佐大型夯土建筑区遗迹平面分布图



4) 延安芦山峁遗址大营盘梁人工台基及遗迹分布示意图



5) 二里头遗址二号宫殿基址平面复原图

【展板文字3】

仰韶晚期，彩陶式微，以彩陶为主要礼器去实现大一统的局面被改变，尤其是成组的陶礼器、大型礼仪建筑的出现，让礼制的含义更加复杂，从而开启了一个新的礼制时代。

【文物】成组的陶礼器（拟上展38件/组）

1. 尖底瓶

新石器时代 仰韶晚期
蒋刘遗址 T1H35:1
口径 10.4、高 70.8 厘米
陕西省考古研究院？



2. 筭形骨器（10 件/组）

新石器时代 仰韶晚期
蒋刘遗址 M41/M54
陕西省考古研究院？



3. 砖

新石器时代 仰韶晚期
蓝田新街遗址 H150:11
陕西省考古研究院



4. 陶器（4 件/组）

新石器时代 仰韶晚期
韩城遗址



5. 簋

新石器时代 仰韶晚期
南佐遗址
甘肃省文物考古研究所?



6. 陶罐一组（5 件/组）

新石器时代 仰韶晚期
南佐遗址
甘肃省文物考古研究所?



7. 白陶带盖簋

新石器时代 仰韶晚期
南佐遗址
甘肃省文物考古研究所?



8. 彩陶平底瓶（5 件/组）

新石器时代 仰韶晚期
南佐遗址
甘肃省文物考古研究所?



9. 陶器（3 件/组）

新石器时代 仰韶晚期
南佐遗址
甘肃省文物考古研究所?



10. 钵、瓶、罐（6 件/组）

新石器时代 仰韶晚期
圪塔川遗址
甘肃省文物考古研究所？



11. 玉权杖头

新石器时代 仰韶晚期
圪塔川遗址
甘肃省文物考古研究所？



结语

鱼鸟共融，炎黄一体，升华为华夏认同的信仰，凝聚成文化中国的标识。

八千年前渭河流域的先民定居辟土，饲猪植谷，抟泥成器，研石制彩，发明了中原地区最早的彩陶。

鱼鸟合符，成“华山玫瑰”，炎黄融合，启华夏文脉，早期礼制已然出现，中国历史也进入古国时代。

从庙底沟文化的“家为巫史”到仰韶晚期的“绝地天通”，祭祀权力被垄断，从而开始了长达 5000 年的“君权神授”时代。

华山千仞，渭水奔流。千年窑火，淬出腾鱼飞鸟，兴礼于疆，成就文化中国。

主要参考文献

- [1] 苏秉琦:《晋文化问题——在“晋文化研究会”上的发言(要点)》,《华人-龙的传人-中国人——考古寻根记》,沈阳:辽宁大学出版社,1994年,17页。
- [2] 王炜林. 彩陶与史前中国的文化融合 [J]. 文博, 2020, (03): 26-36.
- [3] 王炜林, 杨利平. 陕西彩陶的发现及其文化意义 [J]. 文物世界, 2021, (02): 61-68.
- [4] 石兴邦. 粟作农业与中国文明的形成 [C]// 中国高等科学技术中心. The Influence of Agriculture Origin on Formation of Chinese Civilization--Proceedings of CCAST (World Laboratory) Workshop. 陕西省考古研究所, 2001: 29-32.
- [5] 王炜林, 王占奎. 试论半坡文化“圆陶片”之功用 [J]. 考古, 1999, (12): 54-60.
- [6] 韩建业. 再论丝绸之路前的彩陶之路 [J]. 文博, 2018, (01): 20-32.
- [7] 赵志军. 渭河平原古代农业的发展与变化——华县东阳遗址出土植物遗存分析 [J]. 华夏考古, 2019, (05): 70-84. DOI:10.16143/j.cnki.1001-9928.2019.05.006.
- [8] 张弛, 何嘉宁, 吴小红, 等. 邓州八里岗遗址仰韶文化多人二次合葬墓M13 葬仪研究 [J]. 考古, 2018, (02): 79-87+2.
- [9] 苏秉琦. 关于重建中国史前史的思考 [J]. 考古, 1991(12): 10. DOI:CNKI:SUN:KAGU.0.1991-12-008.
- [10] 刘莉, 王佳静, 刘慧芳. 半坡和姜寨出土仰韶文化早期尖底瓶的酿酒功能 [J]. 考古与文物, 2021, (02): 110-122+128.
- [11] 卫雪, 钱耀鹏. 陶尖底瓶的功能结构分析 [J]. 考古, 2019, (11): 76-88.
- [12] 王炜林. 猫、鼠与人类的定居生活——从泉护村遗址出土的猫骨谈起 [J]. 考古与文物, 2010, (01): 22-25.
- [13] 王炜林. 庙底沟文化“大房子”功用的新认识 [J]. 考古与文物, 2024, (03): 65-72.
- [14] 张朋川. 中国彩陶图谱 [M]. 文物出版社, 1990.
- [15] 赵春青. 从鱼鸟相战到鱼鸟相融——仰韶文化鱼鸟彩陶图试析 [J]. 中原文物, 2000, (02): 13-15+41.
- [16] 李新伟. 仰韶文化庙底沟类型彩陶的鱼鸟组合图像 [J]. 考古, 2021, (08): 71-81+2.
- [17] 卜工著. 文明起源的中国模式 [M]. 科学出版社, 2007.
- [18] 韩建业. 庙底沟时代与“早期中国” [J]. 考古, 2012, (03): 59-69+109.
- [19] 严文明. 中国史前文化的统一性与多样性 [J]. 文物, 1987, (03): 38-50.
- [20] 朱晗, 杨颖, 杨利平, 等. 杨官寨遗址仰韶文化中晚期古环境研究 [J]. 考古与文物, 2020, (03): 112-118.
- [21] 王炜林. 彩陶·中华: 中国五千年前的融合与统一 [M]. 陕西师范大学出版总社, 2020.