

南郑圣水寺二山门及东、西配殿保护修缮工程

施工图

西安宝合设计咨询有限公司

西安营缮科技咨询有限公司

2024. 4

目 录

一、设计依据 1

二、设计原则 1

三、工程目的 1

四、工程概况 1

 （一）工程性质 1

 （二）工程范围 1

 （三）工程规模 1

 （四）工程主要内容 2

五、维修方案 2

 （一）东配殿 2

 （二）西配殿 3

 （三）二山门 3

六、 东配殿修缮措施表 5

七、 西配殿修缮措施表 7

八、 二山门修缮措施表 8

九、 工程做法 9

 （一）屋面 9

 （二）墙体 9

 （三）台明及室内地面 10

 （四）木构架 10

 （五）木装修油饰 11

 （六）拆除工程 11

十、 工程用料及要求 11

十一、 质量要求 11

十二、 注意事项 12

南郑圣水寺二山门及东、西配殿保护修缮工程设计说明

一、设计依据

1. 《中华人民共和国文物保法》（2017 年）；
2. 《中国文物古迹保护准则》（2015 年）；
3. 《文物保护工程管理办法》（2003）；
4. 《中华人民共和国文物保护法实施条例》（2013）；
5. 《古建筑木结构维护与加固技术标准》（GB/T 50165-2020）；
6. 《文物保护工程设计文件编制深度要求》（2013 年）；
7. 《古建筑修建工程质量检验评定标准》（CJJ39-91）；
8. 《南郑县圣水寺现状勘察报告》及现状测绘图。

二、设计原则

1. 坚持“不改变文物原状”及“最小干预”的原则；按现场测绘图恢复圣水寺残损构件，在恢复过程中最大限度使用原构件，做到能修补重用的绝不更换构件。
2. 保持建筑的真实性、完整性和历史文化信息的延续性：尽量保留原有构件，保留传统工艺、材料和做法。
3. 尊重传统，保持地方风格。不同地区有不同的建筑风格与传统手法，在修缮过程中加以识别和保留，继承传统建筑风格的多样性、传统工艺的地域性和营造手法的独特性。
4. 对于不同时期添加在建筑中的构件，合理地予以保留，不合理的登记存档后予以拆除。

三、工程目的

1. 严格按照“保护为主、抢救第一、合理利用、加强管理”的文物保护十六字方针，通过本次维修，解决文物建筑现存不安全隐患，使其能更好长久地保存。
2. 拆除后期改造及添建或不当修缮的不合理构件，并按当地传统建筑样式和建筑风格予以修整、补配，既满足文物保护的要求。
3. 整治建筑内、外环境，改善文物建筑通风、采光和排水条件。

四、工程概况

（一）工程性质

本工程为文物保护修缮工程。

（二）工程范围

维修圣水寺东配殿、西配殿、二山门三座单体建筑的地面、墙体、木构架、屋面。

（三）工程规模

1. 东配殿面阔三间，进深一间，明间面阔 3.99m，南次间面阔 3.64m，北次间面阔 3.56m，通面阔 12.11m，通进深 7.15m。建筑面积 93.5 m²，占地面积 86.6 m²。
2. 西配殿面阔三间，进深两间，明间面阔 3.2m，东次间面阔 3.18m，西次间面阔 3.26m，通面阔 10.55m，通进深 13.74m。建筑面积 133.94 m²，占地面积 143.12 m²。
3. 二山门为一主二配建筑形制，平面中间宽两侧耳房窄，面阔七间，明间面阔 3.6m，两次间面阔均为 3m，稍间面阔 3.6m，尽间面阔 3m，通面阔 22.8m，进深三间，前后廊深为 1.5m，通进深 7m，建筑面积 198.93 m²，占地面积 229.97 m²。

（四）工程主要内容

揭顶维修、添配木基层、瓦件、重瓦屋面；拆除后砌（添加）墙体，加固失稳、开裂墙体；归正梁架、补配缺失、糟朽不可续用的木构件；补配木装修；室内地面重新铺墁。本设计未包括油饰、水电、安防、避雷、道路等配套设施内容。

五、维修方案

（一）东配殿

台明

采用阶条石同材质的砂岩粉掺入云石胶与现存阶条石调色一致后重新归安粘接破裂阶条石。逐块补配更换地面破损青砖。260*70*130 青砖，拐子锦做法铺墁。

室内地面

揭除室内破裂严重的青砖、方砖地面，原土夯实，按设计标高重新抄平铺墁，采用细墁法，用青灰将砖缝守严扫净。280*280*60 方砖十字缝做法铺墁，靠近神台处260*70*130 青砖，一丁一顺做法铺墁。

木构架

砖柱个别青砖表面酥碱深度较小，不影响结构安全，暂不做干预。

重新归安后檐明间挑檐檩，剔除挑檐檩北侧糟朽部位，并根据挑檐檩形制采用原材料选用木块嵌补。

剔补后檐南次间南侧挑檐檩端头糟朽部位，在檩条长度不够部位，选用同材料、同形制的檩木刻榫续钉，檩头搭接处刻燕尾榫对接，并采用改性环氧树脂胶粘接牢固，两侧设 8 厚钢板，M12 普通螺栓连接锚固，。其余木构件保存较好，暂不干预。

墙体

东配殿墙体均为青砖砌筑下碱，土坯砖砌筑墙身及签尖等部位。

（1）南山墙

搭设脚手架支顶山墙上部檩木及屋面，采用 300*160*50 土坯砖局部拆砌南山墙上部倾闪墙体及裂缝部位。拆除时应逐层揭起，并细致研究墙体签尖部位铺砌方式、灰缝宽度等。南山墙室内现存壁画为丙烯颜料新绘，不具备保护价值，但在揭除墙砖时应注意墙面色泽，观察室内灰皮下层有无壁画，如发现壁画，施工方应及时通知管理单位及设计单位，有具备相应资质的设计单位制定专项保护方案，须经批准，并有可靠的揭取和复原措施，方可动工。

铲除山墙室外墙面青灰色涂料，及下碱水泥，恢复原青砖下碱，墙身恢复原制白灰抹面。

（2）北山墙

铲除墙体室内青砖下碱表面后加抹灰。剔补室外墙面下碱部分酥碱青砖，并用白灰砂浆填塞勾缝。铲除室外墙面青灰色涂料，恢复原制白灰抹面。

（3）前檐墙

铲除室内外墙面，恢复青砖下碱，墙身重新白灰抹面。

（4）后檐墙

对明间南侧后檐墙裂缝处，采用裂缝灌浆封闭方法加固。

局部择砌明间北侧墙体开裂部位，拆砌墙体时，砖面好者留用，不得毁坏遗弃，按原规格定制补配损坏不可继续使用的土坯砖，按原规格进行加工坎磨，统一砌筑。新砌筑的墙体应与原墙体咬茬错缝搭接牢固，并用白灰砂浆填塞勾缝。

支顶后檐木构架后，拆除历史修缮中的红砖增砌墙体，采用土坯砖砌筑，并剔补部分原墙体外层墙砖，采用丁砖形式铺砌，拉结新旧墙体。

清理室内壁画污渍，铲除后檐室外青灰色涂料，重做白灰抹面。

屋面

由于屋面受到常年自然风雨侵袭，现漏雨严重，若长期得不到解决，雨水就成为最大的破坏因素，故全面揭瓦，揭取瓦顶屋面时按规范施工程序进行，逐一编号、轻拿轻放，将构件的损坏降到最低。

对于缺损需补配的瓦件均按照现存的构件仿制，质地式样应符合《古建筑修缮工程质量评定标准》（北方地区 CJJ39-91）规定和原有式样，在其隐蔽处刻写上更换的年月，技术记入档案，做到可查找性。本次修缮瓦件大小以现存为准，采用传统瓦工序。更换糟朽不可使用的椽飞、封檐板，屋面形制做法以现存为准。

木基层

清理木椽表面发黑霉变部位，补配更换糟朽、变形不可续用的木椽。

门窗装修

整修门窗槛框。

（二）西配殿

1. 台明、地面

铲除台明及室内水泥地面，夯实地面，采用 260*70*130 青砖，按设计标高重新抄平铺墁，采用细墁法，用青灰将砖缝守严扫净。

拆除后檐室内土灶、水泥踏步，恢复原室内布局。

2. 木构架

揭瓦亮椽后逐一检修木构件节点部位及隐蔽木构件保存现状。清理梁架表面污渍，环氧树脂腻子嵌补木构件干缩缝。

在西次间檩条长度不够部位，选用同材料、同形制的檩木刻榫续钉，接合面采用改性环氧树脂胶粘接牢固。

3. 墙体

（1）前檐墙

剔补墙体墙面酥碱砌砖墙砖，铲除空鼓墙皮，墙面重新抹灰。

（2）后檐墙

剔补墙体墙面酥碱砌砖墙砖，铲除空鼓墙皮，墙面重新抹灰。

（3）山墙

西山墙与大雄宝殿共为伙墙，保存完好，暂不干预。

（4）室内隔墙

局部择砌室内②轴隔墙脊檩下部墙体 Y 字形裂缝，铲除空鼓墙皮，重新抹灰。

剔补墙体墙面酥碱砌砖墙砖，铲除空鼓墙皮，墙面重新抹灰。

4. 屋面

由于屋面受到常年自然风雨侵袭，现漏雨严重，若长期得不到解决，雨水就成为最大的破坏因素，故全面揭瓦，揭取瓦顶屋面时按规范施工程序进行，逐一编号、轻拿轻放，将构件的损坏降到最低。

对于缺损需补配的瓦件均按照现存的构件仿制，质地式样应符合《古建筑修缮工程质量评定标准》（北方地区 CJJ39-91）规定和原有式样，在其隐蔽处刻写上更换的年月，技术记入档案，做到可查找性。本次修缮瓦件大小以现存为准，采用传统瓦工序。更换糟朽不可使用的椽飞、封檐板，屋面形制做法以现存为准。

1. 木基层

清理木椽表面发黑霉变部位，补配更换糟朽、变形不可续用的木椽。

2. 门窗装修

整修前檐门窗槛框，拆除后檐现代门窗，依照前檐形制，重新制安后檐门窗。

（三）二山门

1.台明、地面

重新归安台明东北角、西北角处砂岩阶条石。拆除水泥方砖地面，恢复 280*280*60 方砖十字缝做法铺墁地面。

2.梁架

混凝土梁架保存较好，暂不干预。（2001 修缮）

3.墙体

局部拆砌墀头墙上部开裂部位，清理墙体青砖表面污渍。

4.屋面

施工中进一步确认核实屋面漏雨点，局部重瓦破裂瓦垄，查补屋面。

对于缺损需补配的瓦件均按照现存的构件仿制，质地式样应符合《古建筑修缮工程质量评定标准》（北方地区 CJJ39-91）规定和原有式样，在其隐蔽处刻写上更换

的年月，技术记入档案，做到可查找性。本次修缮瓦件大小以现存为准，采用传统瓦工序。

5.木基层

补配更换糟朽、变形不可续用的望板。

6. 门窗装修

保存较好，暂不干预。

六、东配殿修缮措施表

名称	修缮部位	材质	规格（毫米）	拟修缮工程量	残损类型	拟采取的修缮措施
地面	阶条石	砂岩	390*210*1750	2块	破裂	采用阶条石同材质的砂岩粉掺入云石胶与现存阶条石调色一致后重新归安粘接破裂阶条石
	台明地面	青砖	260*70*130拐子锦	9.3m²	青砖磨损、破裂	逐块补配更换地面破损青砖。 260*70*130 青砖，拐子锦做法铺墁
	室内地面	方砖 青砖	280*280*60 260*70*130	56.55m²	方砖破裂，局部青砖地面缺失	揭除室内地面，原土夯实，重新抄平铺墁。 280*280*60 方砖十字缝做法铺墁，靠近神台处 260*70*130 青砖，一丁一顺做法铺墁
墙体 墙面	前檐墙	青砖	260*70*130	室内墙面 23.2 m² 室外墙面 26.76 m²	室内墙面污浊，室外墙面与原制不符	铲除室内外墙面，恢复青砖下碱，墙身重新白灰抹面
	后檐墙		260*70*130 300*160*50	裂缝长 1.56m ，宽 1—3cm	后檐墙明间南侧梁架下墙体开裂一道	对明间南侧后檐墙裂缝处，采用裂缝灌浆封闭方法加固
				3m²	后檐墙明间北侧梁架下墙体开裂后临时用水泥砂浆修补	局部择砌明间北侧墙体开裂部位，拆砌墙体时，砖面好者留用，不得毁坏遗弃，按原规格定制补配损坏不可继续使用的土坯砖，按原规格进行加工坎磨，统一砌筑。新砌筑的墙体应与原墙体咬茬错缝搭接牢固，并用白灰砂浆填塞勾缝
				室内墙面 38.63 m²	新绘壁画表面污浊有雨渍	清理墙面壁画污渍
				新砌墙体长 11.7m	红砖在土坯墙外侧增砌墙体	支顶后檐木构架后，拆除历史修缮中的红砖增砌墙体，采用土坯砖砌筑，并剔补部分原墙体外层墙砖，采用丁砖形式铺砌，拉结新旧墙体
				室外墙面 42.16 m²	外墙面与原制不符	铲除后檐室外青灰色涂料，重做白灰抹面
	南山墙	青砖 土坯砖	260*70*130 300*160*50	13m²	墙体上部向南倾斜，墙体开裂数道 墙体下部砌筑矮墙支撑，矮墙上临时采用钢脚手架支顶加固墙顶檩木	搭设脚手架支顶山墙上部檩木及屋面，采用 300*160*50 土坯砖局部拆砌南山墙上部倾闪墙体及裂缝部位。拆除时应逐层揭起，并细致研究墙体签尖部位铺砌方式、灰缝宽度等
					靠近前檐墙部位开裂一道	
					南山墙前檐中金檩下部墙体开裂一道	

					南山墙上部与后檐墙连接处分离，后檐中金檩下局部墙皮脱落	
				室内墙面23.57m²	室内墙面新绘壁画	清理墙面壁画污渍
				室外墙面26.61m²	室外墙面下碱部位水泥砂浆抹面，上部墙面涂料与原制不符	铲除山墙室外墙面青灰色涂料，及下碱水泥，恢复原青砖下碱，墙身恢复原制白灰抹面。
	北山墙	青砖 土坯砖	260*70*130 300*160*50	室内墙面23.57m² 剔补30块 室外墙面26.61m²	室内墙面新绘壁画，青砖下碱表面后加抹灰脱落 室外墙面下碱部分青砖表面酥碱，部分灰缝脱落，上部墙面与原制不符	铲除墙体室内青砖下碱表面后加抹灰。剔补室外墙面下碱部分酥碱青砖，并用白灰砂浆填充勾缝。铲除室外墙面青灰色涂料，恢复原制白灰抹面。
木 构 架	内、外檐	木	下弦D200 上弦180*160 脊瓜柱200*160 木拉杆 100*40*1100 斜撑D80 双步梁150*150	木柱D180*2根 柱高3.25m 柱顶石D330	东配殿明间两侧梁架下弦后尾均在历史修缮中曾做替换搭接处理，尚未出现病害。西配殿木质三角形析桁架（豪式桁架）结构体系和受力状态进行科学评估，受力计算书，其保存状态稳定。	本次修缮暂不干预
				挑檐檩D160，长4.1m	北次间北侧后檐挑檐檩端头缺失、糟朽，临时采用木椽续钉于檩头部位支撑屋面檐口	去除木条等临时加固的木构件，补配更换后檐北次间挑檐檩
				剔补范围长度15cm	明间北侧后檐挑檐檩搭接处拔榫且端头糟朽	重新归安后檐明间挑檐檩，剔除挑檐檩北侧糟朽部位，并根据挑檐檩形制采用原材料选用木块嵌补
				剔补续订长度35cm	南次间南侧后檐挑檐檩端头糟朽，临时采用木椽续钉于檩头部位支撑悬山出际	剔补后檐南次间南侧挑檐檩端头糟朽部位，在檩条长度不够部位，选用同材料、同形制的檩木刻榫续钉，并用施铁箍加固一道，接合面采用改性环氧树脂胶粘接牢固
屋 面	悬山屋面	板瓦	260（220） x230x15	105.3m²	屋面漏雨，屋面下陷，檐口变形，瓦件滑移，檐口参差不齐，封檐板劈裂，博风板局部缺失	全面揭瓦，揭取瓦顶屋面时按规范施工程序进行，逐一编号、轻拿轻放，将构件的损坏降到最低。
	屋脊		正脊高100，长12.4m	12.4m	屋面正脊保存较好	重新瓦瓦调脊
	木椽		木椽90*30@250	78根	木椽霉变发黑，弯曲变形，长度不足	清理木椽表面发黑霉变部位，补配更换糟朽、变形不可续用的木椽
木装 修	门、窗	木	门3.63*3.57 窗0.95*1.95	门1樘 窗2樘	隔扇门局部油漆脱落，表面斑驳	整修门窗槛框

七、西配殿修缮措施表

名称	部位	材质	规格 (毫米)	拟修缮工程量	残损类型	拟采取的修缮措施
地面	阶条石	砂岩	350*200*1500	7	缺失	按照圣水寺内现存建筑形制，补配阶条石
	台明地面	青砖	260*70*130	4.75m²	水泥砂浆抹面	铲除台明及室内水泥地面，夯实地面，采用 260*70*130 青砖，按设计标高重新抄平铺墁 拆除后檐室内土灶、水泥踏步，恢复原室内布局
	室内地面	青砖	260*70*130	102.61m²	水泥地面	
墙体 墙面	前檐墙	青砖	260*70*130	室内墙面24.99m² 室外墙面26.33m² 墙厚400	室内白灰墙面污浊 红砖裸露在外，墙面与原制不符	掏补墙体硝碱砌砖，白灰抹面
	后檐墙	青砖	260*70*130	室内墙面31.46m² 室外墙面32.8m² 墙厚400	室内白灰墙面污浊严重 室外红砖糙砌墙面	拆除紧邻后檐墙的烟囱、土灶，纠正历史修缮中的不当修缮措施，支顶梁架后，拆除红砖砌筑的后檐墙体，按照原形制采用青砖砌筑后檐墙下碱，土坯砖砌筑墙身，墙砖的铺砌方式参照现存②轴室内隔墙做法，白灰抹面
	山墙	青砖	260*74.750*130	室内墙面：110.14m² 室外墙面：55.85m² 墙厚400	室内白灰墙面受潮泛碱脱落 东山墙普通红砖砌筑，室外墙面与原制不符。	掏补墙体硝碱砌砖，白灰抹面
	室内隔墙	土坯砖 青砖	300*160*50 260*70*130	择砌1.8m² ②轴室内墙面：55.07m²	②轴隔墙：脊檩下部墙体呈Y字形开裂1道。室内墙面污浊，墙皮空鼓脱落。	局部择砌室内②轴隔墙脊檩下部墙体 Y 字形裂缝，铲除空鼓墙皮，重新抹灰
				B轴、C轴墙面：127.37m² 墙厚400	室内B轴、C轴隔墙：墙体普通红砖砌筑，后檐室内墙面污染严重。	掏补墙体硝碱砌砖，白灰抹面
木构架	内、外檐	木	下弦D300，上弦D180 瓜柱D250，斜撑D120 钢拉杆D15，双步梁D130	檩径D80，续订长度0.6m*11根	檩条长度不足，采用木条钉于梁架上，支撑木椽承托屋面瓦件	揭瓦亮椽后逐一检修木构件节点部位及隐蔽木构件保存现状。清理梁架表面污渍，环氧树脂腻子嵌补木构件干缩缝。在西次间檩条长度不够部位，选用同材料、同形制的檩木刻榫续钉，并施铁箍加固一道，接合面采用改性环氧树脂胶粘接牢固
屋面	悬山屋面	板瓦	260（220）x230x15	150.07m²	脊部透光漏雨，瓦垄扭曲松动。檐口瓦件滑移，檐口参差不齐。封檐板弯曲变形，局部糟朽、开裂	全面揭瓦，揭取瓦顶屋面时按规范施工程序进行，逐一编号、轻拿轻放，将构件的损坏降到最低
	屋脊		正脊高185，长11.1m	11.1m	屋面正脊保存较好	重新瓦瓦调脊
	木椽		木椽90*30@250	119根	木椽霉变发黑变形	清理木椽表面发黑霉变部位，补配更换糟朽、变形不可续用的木椽

木装修	门、窗	木	门2.3*2.66*2樘 门1.2*2.66*2樘 窗1.2*1.46	门4樘 窗2樘	隔扇门局部油漆脱落，表面斑驳 后檐为现代防盗平开门、现代木制槛窗 室内佛教莲花图案篷布吊顶	整修前檐门窗槛框，拆除后檐现代门窗，依照前檐形制，重新制安后檐门窗。
-----	-----	---	---	------------	---	------------------------------------

八、二山门修缮措施表

名称	部位	材质	规格 (毫米)	拟修缮工程量	残损类型	拟采取的修缮措施
地面	台明	砂岩	350*200*1500	4.1m²	阶条石松动位移	重新归安台明东北角、西北角处砂岩阶条石
	室内地面	水泥砂浆仿方砖	280*280*60	176.8m²	影响风貌	铲除水泥砂浆仿方砖、恢复280*280*60方砖
墙体墙面	前檐墙	青砖	260*70*130	择砌范围1m²	墀头墙戗檐砖开裂，墀头墙面上部均泛白硝碱	局部拆砌墀头墙上部开裂部位，清理墙体青砖表面污渍
木构架	内、外檐	木	/	/	保存较好	暂不干预
屋面	硬山屋面	筒瓦、板瓦	260（220）x230x15	198m²	瓦垄间长有杂草，屋面局部瓦垄开裂、漏雨	施工中进一步确认核实屋面漏雨点，局部重瓦破裂瓦垄，查补屋面
	屋脊		正脊高185，长11.1m	/	屋脊保存较好	
	木基层		椽：D120@240，望板厚20	/	椽头、飞头干缩开裂，檐口附近望板表面油漆脱落	清理木椽表面发黑霉变部位，补配更换糟朽、变形不可续用的木椽。
木装修	门、窗	木	门3.23*3.97*1樘 门3.19*3.97*2樘 窗2.59*2*2樘 窗2.59*2.4*2樘 边长0.63六边形窗*2樘	/	门窗均保存较好	暂不干预

九、工程做法

（一）屋面

1、屋面

（1）揭瓦亮椽重新瓦瓦

揭除屋面瓦件至木基层，检查更换破裂的望砖、糟朽椽、飞、连檐等构件，按照原屋面做法重新瓦瓦：

①木楠 30*120@240；

②板瓦仰合瓦屋面，底瓦压六露四，青灰勾抵严实；

木椽凡是缺失或改制的均予以恢复；已经折断和严重糟朽的用巴山松按照原制进行补配；检修望板、椽等木基层，更换糟朽构件，做好防腐处理。

（2）查补屋面

①逐一排查屋面漏雨点，仔细清除瓦件表面的污物；

②参照现有实物规制补配缺失构件，新构件要在隐蔽部位做上标；

③设计要求，采用传统工艺、地域手法重瓦漏雨点局部屋面。

（二）墙体

1.青砖墙体

修缮时采取局部拆砌和剔槽挖补、整体整修的技术措施。按原墙所用砖规格制作，新制手工砖应保证压力在 75 号以上，砖墙灰浆采用浅月白灰，砖墙砌筑方式沿用财神殿、观音殿墙体的砌筑方式墙面砌筑。砌筑墙体所施白灰应提前 6 个月（至少 3 个月）淋好的陈白灰。做到砌筑规矩，清理整洁。

（1）局部拆砌及拆除重砌

针对那些局部墙体开裂，经局部拆砌即可排除危险的墙体。拆砌墙体时，砖面好者留用，不得毁坏遗弃，按原规格定制补配损坏不可继续使用的砖，按原规格进行加工坎磨，统一砌筑。新砌筑的墙体应与原墙体咬茬错缝搭接牢固，并用白灰砂浆填塞勾缝。拆除重砌的做法要点与局部拆砌基本一致，但施工范围不同。

①用凿子将需修复的部位剔除，所剔部位应是单个整砖的倍数；

②然后按原墙面所用砖的规格和手法重新砍磨制作；

③按原做法补砌，墙内须施灰膏填灌饱满。

④粘接剂：砌筑墙体时施白灰糯米混合灰浆，将糯米煮烂加入白灰膏中搅拌均匀后施用，白灰糯米浆配比（重量比）为白灰膏：糯米＝100：3。白灰膏须提前 6 个月淋好的陈白灰。

（2）剔槽挖补

用于局部碱酥墙体，先用凿子将需修复的部位剔除，所剔部位应是单个整砖的倍数，然后按原墙面所用砖的规格和手法重新砍磨制作，砍磨后按原做法补砌，墙内须施灰膏填灌饱满。

掏取墙体表面酥碱深度达 30mm 以上（含 30mm）的残砖，酥碱面积在数平方米的墙体，为了保证墙体的安全，采用分段掏补方式进行工作，每次按 1m×1m 范围进行处理，每次做完 1 m² 剔补后，再做下一处。每次按残 1m×1m 范围进行处理，面积超出或小于 1 m² 时，则针对实际情况进行处理。砖酥碱深度 30mm 以下时，不做剔补。

粘接剂：砌筑墙体时施白灰糯米混合灰浆，将糯米煮烂加入白灰膏中搅拌均匀后施用，白灰糯米浆配比（重量比）为白灰膏：糯米＝100：3。白灰膏须提前 6 个月淋

好的陈石灰。

2.西配殿隔墙土坯砖局部拆砌

- ①用凿子将需修复的部位土坯砖剔除，所剔部位应是单个整砖的倍数；
- ②清理土坯砖表面浮土及酥松土体。
- ③土坯规格 360X 240X 80，粘结材料用改性泥浆（地黄土和硅丙乳液调和配制），新砌土坯与原墙体间的缝隙用改性泥浆灌实。
- ④新砌墙体侧面坡度与原墙体坡度尽可能保持一致，每日砌筑高度不得超过 2 米。
- ⑤新制作土坯材料与原墙体材料应在物理力学性能上比较接近，以保证两者的协调。有效避免因温度差异、局部变形造成的分离、开裂。

4.墙面抹灰

- ①铲除残损部位抹灰，墙面扫净，用水泼湿；
- ②25 厚泼灰草泥打底找平（泼灰：黄土：麦秸=3:7:4）；
- ③10 厚细灰、麦糠泥面层，压实，赶光；
- ④粉白墙面。

（三）台明及室内地面

1.青砖地面

- ①原土夯实，夯实系数不小于 0.90，夯土为 3：7 灰土，厚度 150mm；
- ②100 厚灰泥垫底，
- ③260*70*130 青砖拐子锦细墁，280*280*60 方砖。

2.台明

- ①清理西配殿水泥台明，素土夯实至设计高度，背里砖厚 370 ，外做条砖台帮，台帮露龈砌、收分 5 公分，上置三七灰土一步，20mm 厚白灰浆坐底，其上重墁条砖地面，拐子锦，青灰撕缝。
- ②依圣水寺内其他建筑现存的台明材质补配阶条石。勾缝采用麻刀灰，泼浆灰加青浆调匀后掺麻刀搅匀，灰：麻刀=100：5（重量比）；灌浆采用生石灰浆。

（四）木构架

根据《圣水寺东配殿、西配殿木质豪式桁架结构体系和受力状态计算书》由于受压弦杆和腹杆的长细比均较小，可不计压杆稳定的影响。因此，可认为东配殿（财神殿）屋架的强度、刚度、稳定性均满足要求。

1.檩木技术措施

- ①用巴山松补配已折断、糟朽严重（不能继用的构件）的檩子；
- ②嵌补、加固，采用铁活补强的方法加固继用的檩子；
- ③按原构件形制，重新检修、加固檩木；对拟定继用的檩子在剔朽后应再次确定其取舍，凡是朽深≥4.5cm 的需进行复制；朽深≤4cm 的，剔朽后，视具体情况嵌补通长木条，环氧树脂粘结后，施以相应的铁活加固，具体部位详见修缮措施表。

2.技术要求：

- ①扶正归安时做好支护措施，确保施工安全及建筑结构的稳定；
- ②揭顶后对梁架进行逐一排查，本次勘察未发现或隐蔽病害之处应视现状进行维修加固；

③檩条刻榫续钉归安后，应在相应位置加设 1 道铁扒锔；

④裂缝必须清理干净，新旧木必须用改性环氧树脂粘接牢固，应注意粘接胶的质量与比例及粘接时的室外温度应符合相关标准及规范，胶干后用刨子刨成弧度。

（五）木装修油饰

①斩砍见白；

②撕缝；

③汁浆；

④单皮灰；

⑤刷底漆两遍（红褐色）；

⑥上光油二道。

（六）拆除工程

①拆卸屋面瓦件、脊饰时做好记录，并注意操作过程应轻拿轻放不得损坏。

②拆卸构件时详细记录各部位及构件准确详细尺寸、做法。重要部位、细部做法应拍照存档，以便维修时参照。

③对各构件的拆卸和墙体掏补，要做好临时支撑，确保建筑构件及人员安全。

④本方案未涉及的保护措施，应按《古建筑木结构维护与加固技术规范》（GB50165—92）中的规定实施。

⑤对更换下来的构件，应放置于阴凉、干燥通风处，妥善保管，以便重新使用。

十、工程用料及要求

石材、木材、青砖、青瓦等建筑材料标准应符合以下文件：《文物建筑维修基本

材料 木材》WWT 0051-2014，《文物建筑维修基本材料 青瓦》WWT 0050-2014，《文物建筑维修基本材料 青砖》WWT 0049-2014，《文物建筑维修基本材料 石材》WWT 0052-2014。

1、瓦件：按各建筑单体原瓦件规格添配灰陶瓦件，瓦件不得有破碎、渗漏瓦，底瓦不得有裂缝隐残，搭接密度必须符合原作规范要求。瓦垄必须笼罩，防止渗漏隐患，且瓦笼直顺，檐口滴水瓦务必按原式补配。

2、木材：所有补配木檩、木椽、封檐板、博风板等，采用巴山松补配。木构架木材含水率不大于 18%，木基层、木装修木材含水率不大于 15%。所使用木材基本做到不允许有腐节、轮裂，尤其在卯榫节点上不允许有死节。具体对接及卯榫做法，按更换构件的原作法制安，严格信守不改变原状的原则。

3、石材：按各单体建筑现存规格、样式、材质补配缺失阶条石。所有石材的品种规格必须符合设计要求，纹理走向符合构件应力需要，不得使用裂缝、炸纹、隐线石料。石材的规格、质感、色泽与原石材相近，表面洁净。

4、重新砌筑的墙体，需采用原有形制、工艺、材料及规格进行补做。

十一、质量要求

1、各项工程做法应严格按照中华人民共和国和现行标准《古建筑修建工程质量检验评定标准》CJJT0—96（南方地区）各相应条款有关标准、规范、规程操作施工。

2、施工单位按本设计施工时，必须遵循《中华人民共和国文物保护法》和《古建筑木结构维护与加固技术规范》（GB50165-92）和其他有关保护、修缮古建文物的规定、规程和条例，施工质量要求按照《文物建设工程质量检验评定标准》实施，并要求质监部门分段的检验和总的验收。

3、施工单位应严格按照设计文件和《古建筑木结构维护与加固技术规范》（GB50165—92）第八章中有关工程验收及各相关规范施工，现场监理人员应及时对隐蔽工程进行验收和记录，如果出现意外情况，应通知甲方会同设计单位共同研究解决。

4、抓好质量是搞好文物建筑维修的关键，首先应选择其具备古建筑维修资质的施工单位，维修中必须加强管理工作，树立质量第一的意识，对于材料采购，应按部标或国标去择优质产品，严禁以次充好或偷工减料等。修缮工艺、施工工序应符合古建筑修缮有关质量标准。

十二、注意事项

1、在文物建筑维修过程中，一定要坚持“最少于预”的原则，即：能加固或无能力支护，就不要落架。在部分木构件需要更换或做修补时，一定要选取与原材料质地相同或接近的材料。施工过程中，从拆卸、检修到安装、须保护原有构件的完整，经过加固能用者，继续使用。对于拆卸下来的建筑构件（包括木构件、砖、石、瓦等）

应注意存放，存放地点要具备防雨设施，堆放时要分类登记编号，还要注意防火与通风。

2、在施工过程中如果发现图纸与原物有出入时应及时与设计方联系协商解决，施工图与原建筑有出入者以原物为主。在施工展开之前，对建筑物重要、隐蔽部位及其节点应拍照存档，以备维修施工时使用。竣工后，施工单位应提交竣工资料，并归档保存。

3、施工过程中一定要处理好建筑传统工艺与地方建筑的传统做法两者之间的关系，做到既要尊重传统做法，又能体现出地方特点。

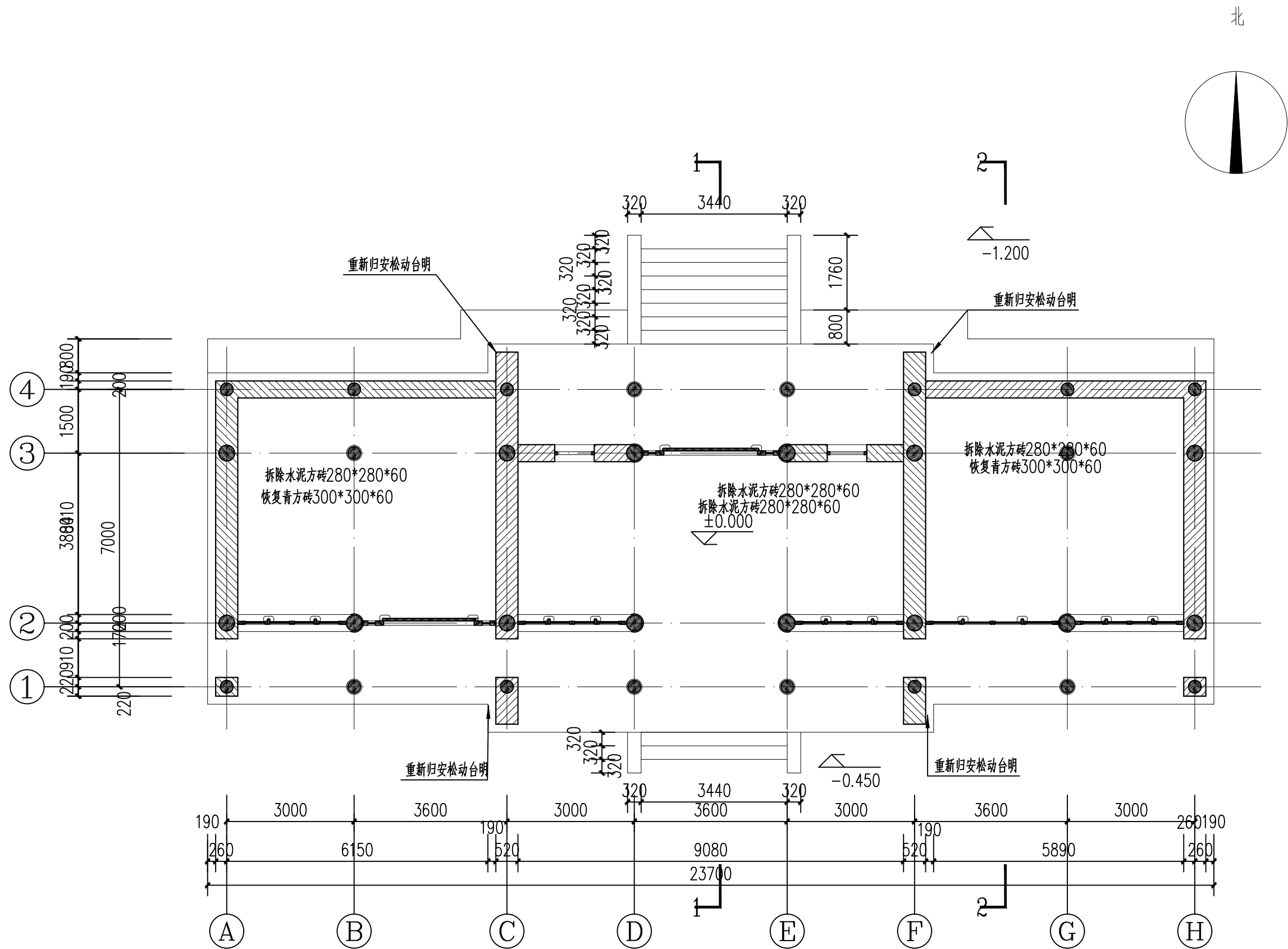
4、施工过程中应注意安全，设置防火、防雨设备，确保文物建筑安全性，杜绝不应有的损失。施工现场应

具备完善的安全设施，确保人员的安全。施工期间，工地禁烟、禁火、禁游人。

5、为保证文物建筑本体的安全，施工前期应做好前期的防护、软支撑等措施；施工过程中，严禁随意撞击、掏凿、刻画上述构件，避免造成人为二次破坏。

图 纸 目 录

工程名称			南郑圣水寺二山门及东、西配殿保护修缮工程					
工 种	建 筑		阶段	建施	结构类型	砖 木	完成时间	24.4
序号	图 别	图号	图 纸 名 称				图纸规格	备 注
1	建施	01		二山门平面图			A3	
2	建施	02		二山门北立面图			A3	
3	建施	03		二山门南立面图			A3	
4	建施	04		二山门东立面图			A3	
5	建施	05		1-1			A3	
6	建施	06		2-2			A3	
7	建施	07		东配殿平面图			A3	
8	建施	08		东配殿正立面图			A3	
09	建施	09		东配殿背立面图			A3	
10	建施	10		东配殿侧立面图			A3	
11	建施	11		1-1剖面图			A3	
12	建施	12		2-2剖面图			A3	
13	建施	13		屋面梁架仰视图			A3	
14	建施	14		明间隔扇门详图			A3	
15	建施	15		次间槛窗详图			A3	
16	建施	16		东配殿平面图			A3	
17	建施	17		东配殿正立面图			A3	
18	建施	18		东配殿背立面图			A3	
19	建施	19		东配殿侧立面图			A3	
20	建施	20		1-1剖面图			A3	
21	建施	21		2-2剖面图			A3	
22	建施	22		屋面梁架仰视图			A3	
24	建施	24		明间隔扇门详图			A3	
25	建施	25		次间槛窗详图			A3	
26	建施	26		西配殿平面图			A3	
27	建施	27		西配殿正立面图			A3	
28	建施	28		西配殿背立面图			A3	
29	建施	29		西配殿侧立面图			A3	
30	建施	30		前檐次间隔扇门详图			A3	
31	建施	31		后檐隔扇窗详图			A3	
32	建施	32		隔扇门详图			A3	



南郑圣水寺二山门平面图 1:100

名称	部位	材质	规格(毫米)	拟修缮工程量	修缮措施
地面	台明	砂岩	350×200×1500	4.1平方米	重新归安台明东北角、西北角处砂岩阶条石
	室内地面	方砖	280×280×60	176.8平方米	铲除水泥砂浆仿方砖、恢复280×280×60方砖

西安宝合设计
咨询有限公司

西安营缮科技
咨询有限公司

工程名称

南郑圣水寺二山门及东、西配
殿保护修缮工程

图纸名称

二山门平面图

项目负责	王 磊
审 定	薛 辉
审 核	李 建 红
校 对	
测 绘	
制 图	

图别	建施	设计号	
图号	01	日 期	24. 4

西安宝合设计
咨询有限公司

西安营缮科技
咨询有限公司

工程名称

南郑圣水寺二山门及东、西配
殿保护修缮工程

图纸名称

二山门北立面图

项目负责	王 磊
审 定	薛 辉
审 核	李 建 仁
校 对	
测 绘	
制 图	

南郑圣水寺二山门北立面图 1:100

名称	部位	材质	规格 (毫米)	拟修缮工程量	修缮措施
墙体	前檐墙	青砖	260×70×130	1平方米	局部拆卸墙头墙上部开裂部位，清理墙体青砖表面污渍。
屋面 屋脊	屋面	筒瓦、板瓦	260 (220) ×230×15, 3号筒瓦。	198平方米	屋面重新瓦瓦，更换破损瓦件
	屋脊	灰陶	长11.1m	长11.1m	重新调屋脊

图别	建施	设计号	
图号	02	日 期	24. 4

西安宝合设计
咨询有限公司

西安营缮科技
咨询有限公司

工程名称

南郑圣水寺二山门及东、西配
殿保护修缮工程

图纸名称

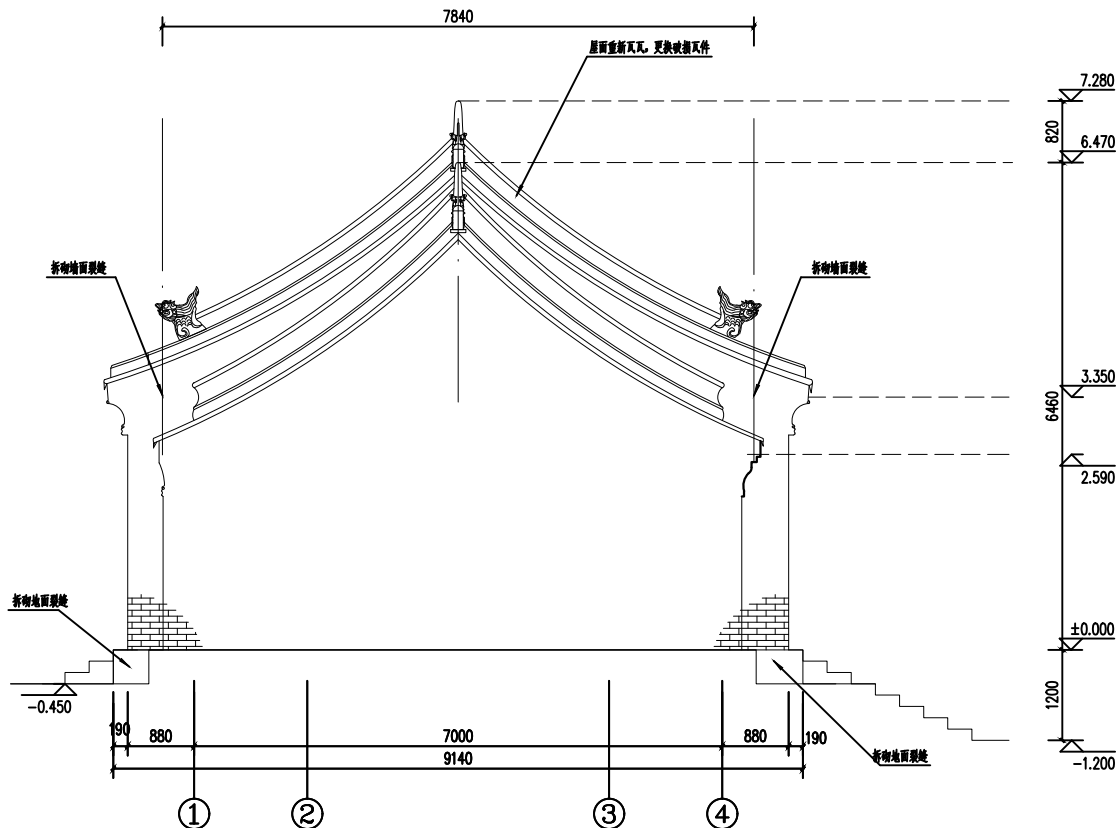
二山门南立面图

项目负责	王 磊
审 定	薛 辉
审 核	李 建 仁
校 对	
测 绘	
制 图	

南郑圣水寺二山门南立面图 1:100

名称	部位	材质	规格(毫米)	拟修缮工程量	修缮措施
墙体	后檐墙	青砖	260×70×130	1平方米	局部拆砌墙头墙上部开裂部位，清理墙体青砖表面污渍。

图别	建施	设计号	
图号	03	日 期	24. 4



圣水寺二山门东立面图 1:50

西安宝合设计
咨询有限公司

西安普缮科技
咨询有限公司

工程名称

南郑圣水寺二山门及东、西配殿保护修缮工程

图纸名称

二山门东立面图

项目负责人	王浩
审定	薛辉
审核	李建设
校对	
绘图	
制图	

图别	建筑	设计号
图号	04	日期 24.4

西安宝合设计
咨询有限公司

西安晋缙科技
咨询有限公司

工程名称

南郑圣水寺二山门及东、西配
殿保护修缮工程

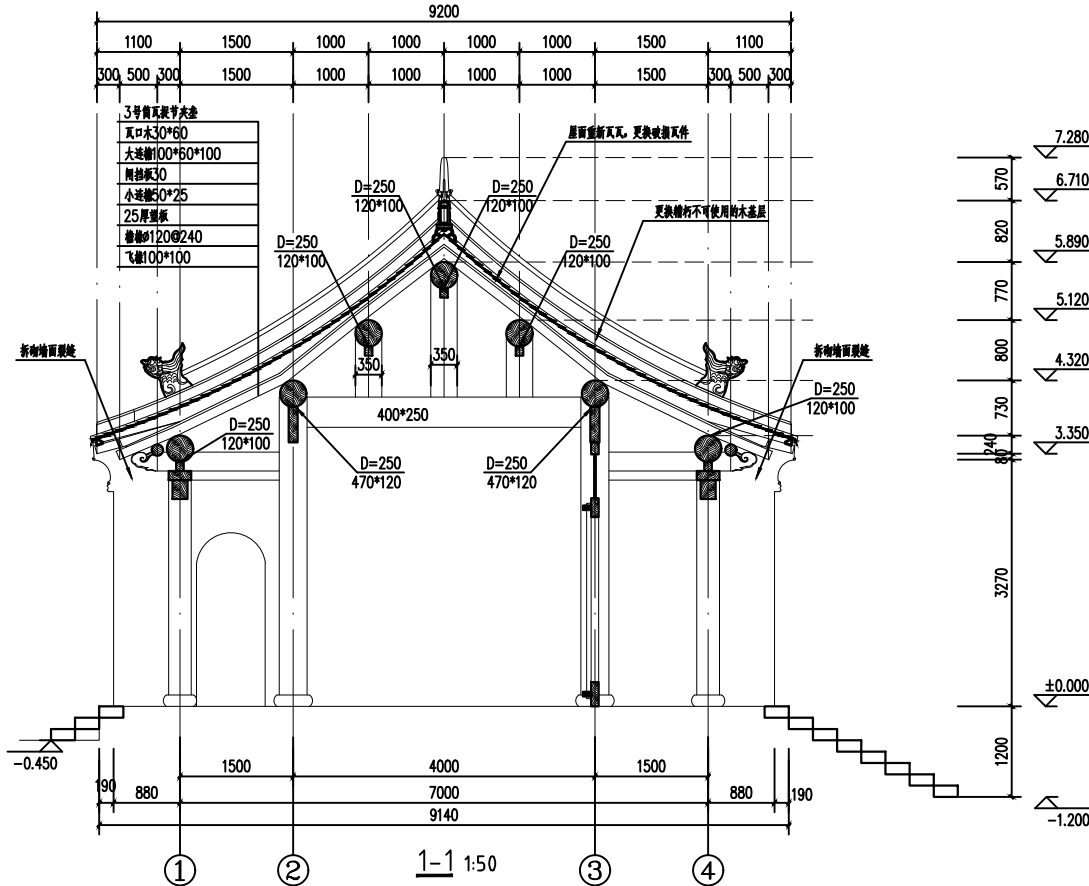
图纸名称

1-1

项目负责
审定
审核
校对
测绘
制图

王浩
薛辉
李建红
2022

图别 建筑 设计号
图号 05 日期 24.4



名称	部位	材质	规格 (毫米)	拟修工程量	修缮措施
木基层	木基层	楠木	楠: D120@240, 望板厚20	98平方米	清理木基层表面发展霉变部位, 补配更换檩杆、失形不可使用的木椽。
	大透棚 附挂板 小透棚	楠木	大透棚100×60×100 附挂板30 小透棚50×25	22平方米	清理木基层表面发展霉变部位, 补配更换檩杆、失形不可使用的木椽, 大透棚、附挂板、小透棚各4.5米。

西安宝合设计
咨询有限公司

西安普维科技
咨询有限公司

工程名称

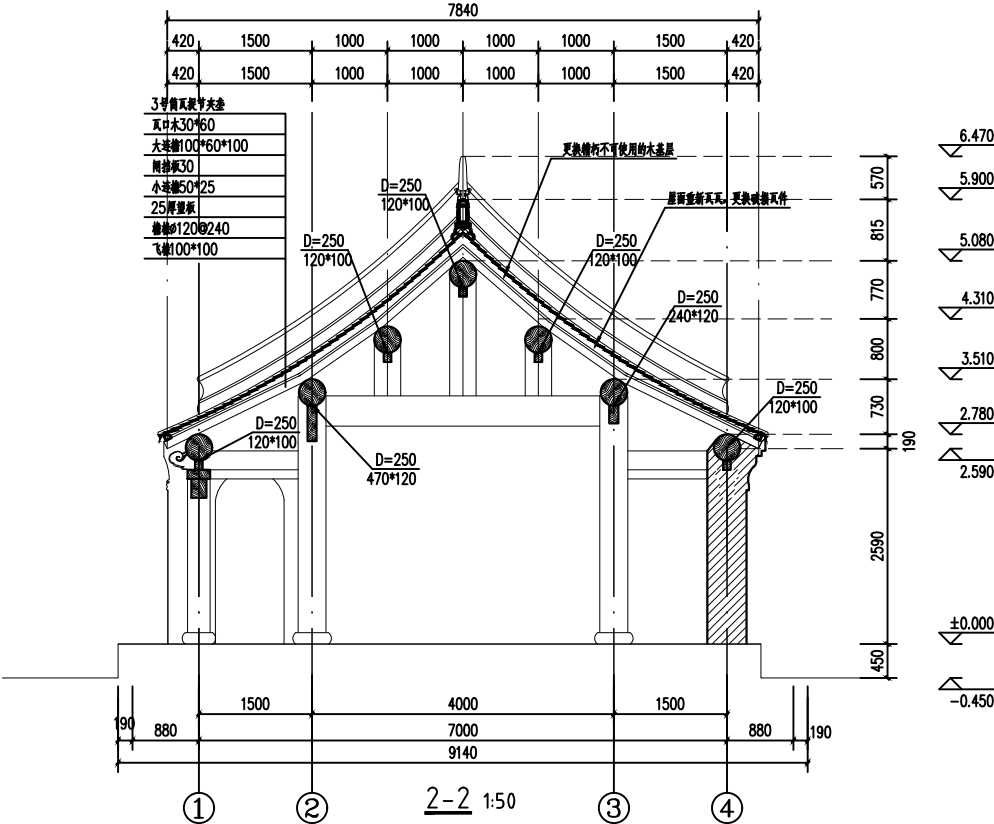
南郊圣水寺二山门及东、西配殿保护修缮工程

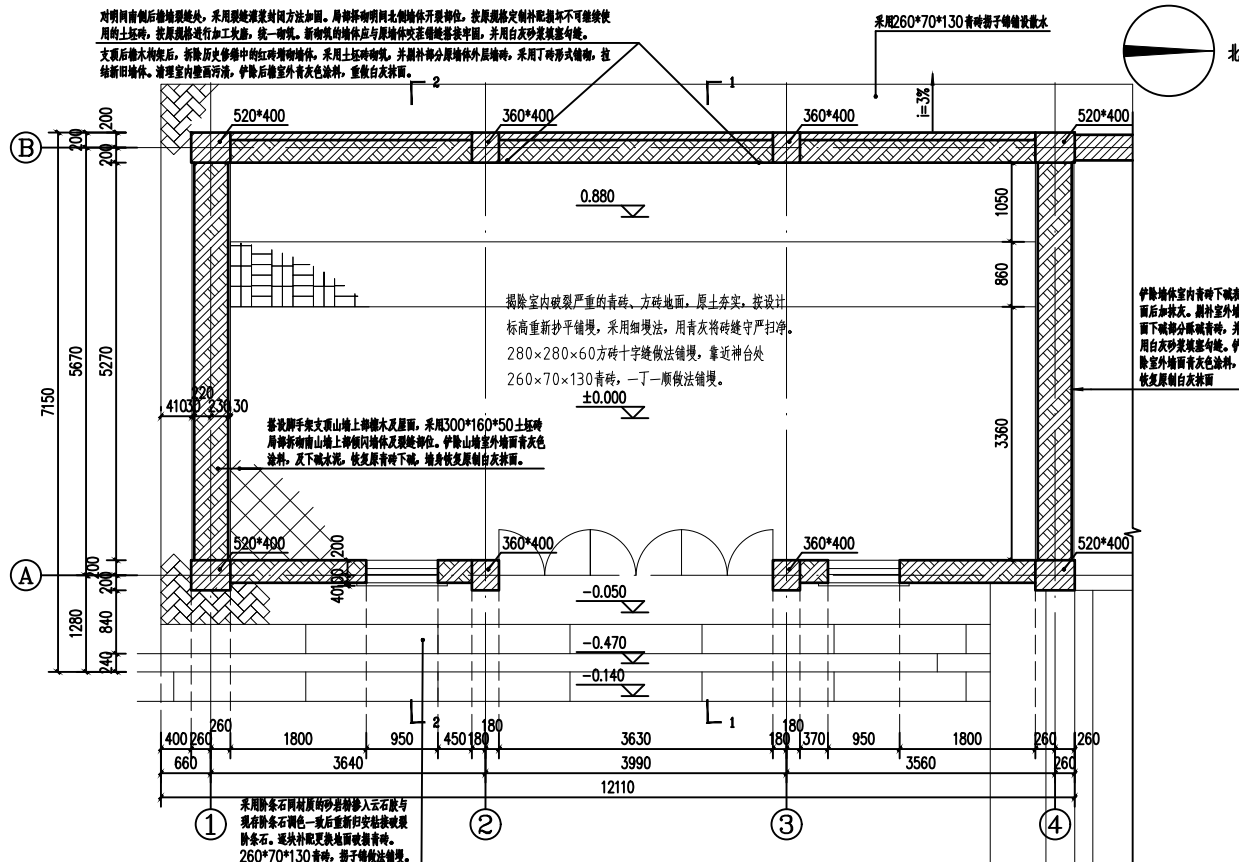
图纸名称

2-2

项目负责人	王浩
审定	薛辉
审核	薛辉
校对	薛辉
测绘	薛辉
制图	薛辉

图别	建筑	设计号
图号	06	日期 24.4





东配殿平面图 1:50

名称	部位	材质	规格 (毫米)	拟修工程量	修修措施
地面	阶条石	砂岩	390×210×1750	2块	用阶条石同材质的砂岩替换入云石胶与现有阶条石调色一致后重新安装粘接或更换阶条石。逐块补配更换地面破裂青砖。
	室内地面	方砖	280×280×60	56.55平方米	拆除室内地面，原土夯实，重新抄平铺砌。280×280×60方砖十字缝做法铺砌，靠近神台处260×70×130青砖，一丁一顺做法铺砌。
		青砖	260×70×130		

西安宝合设计
咨询有限公司

西安普维科技
咨询有限公司

工程名称

南郊圣水寺二山门及东、西配
殿保护修缮工程

图纸名称

东配殿平面图

项目负责 王浩
审 定 薛辉
审 核 薛辉
校 对 薛辉
测 绘 薛辉
制 图 薛辉

图别 建筑 设计号
图号 07 日期 24.4

西安宝合设计
咨询有限公司

西安普华设计
咨询有限公司

工程名称

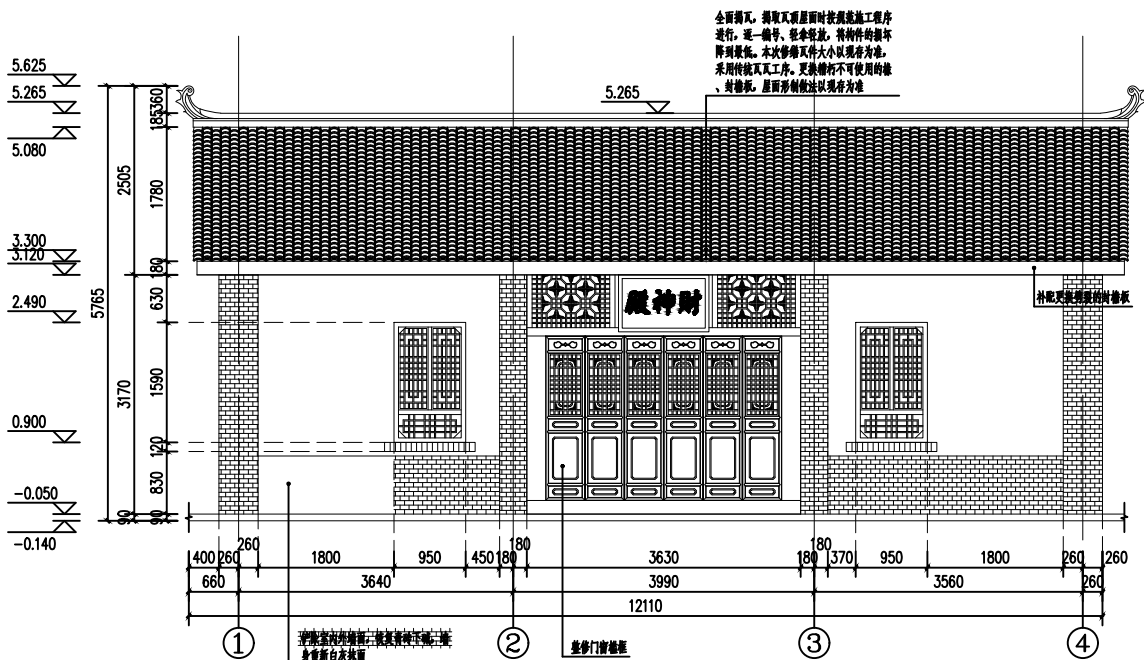
南郊圣水寺二山门及东、西配殿保护修缮工程

图纸名称

东配殿正立面图

项目负责
审 定
审 核
校 对
测 绘
制 图

王 浩
薛 辉
李 建 仁
2022



东配殿正立面图 1:50

名称	部位	材质	规格 (毫米)	拟修工程量	修缮措施
墙体	前墙墙	青砖	260×70×130	室内墙面23.2平方米 室外墙面26.76平方米	拆除室内外墙裙，恢复青砖下碱。地身重新白灰抹面
	后墙墙	青砖 土坯砖	260×70×130 300×160×50	现墙长1.56m，宽1-3cm 室内墙面38.63平方米 新砌墙体长11.7m 室外墙面42.16平方米	局部将砌体向北侧墙体开洞拆除。新砌墙体时，砖面若有冒用，不得发与建齐，按照规格定制配砌体不可继续使用的土坯砖，按照规格进行加工处理，统一砌。新砌体的砌体应与原墙体咬合砌体连接牢固，并用白灰砂浆填缝勾缝 清理墙面表面污渍 支顶后撤木枋架后，拆除历史修缮中的红砖砌体墙体，采用土坯砖砌。并前补部分原墙体外屋墙体，采用丁砖形式铺砌，拉结新旧墙体 拆除后做室外青灰色涂料，重做白灰抹面

西安宝合设计
咨询有限公司

西安普维科技
咨询有限公司

工程名称

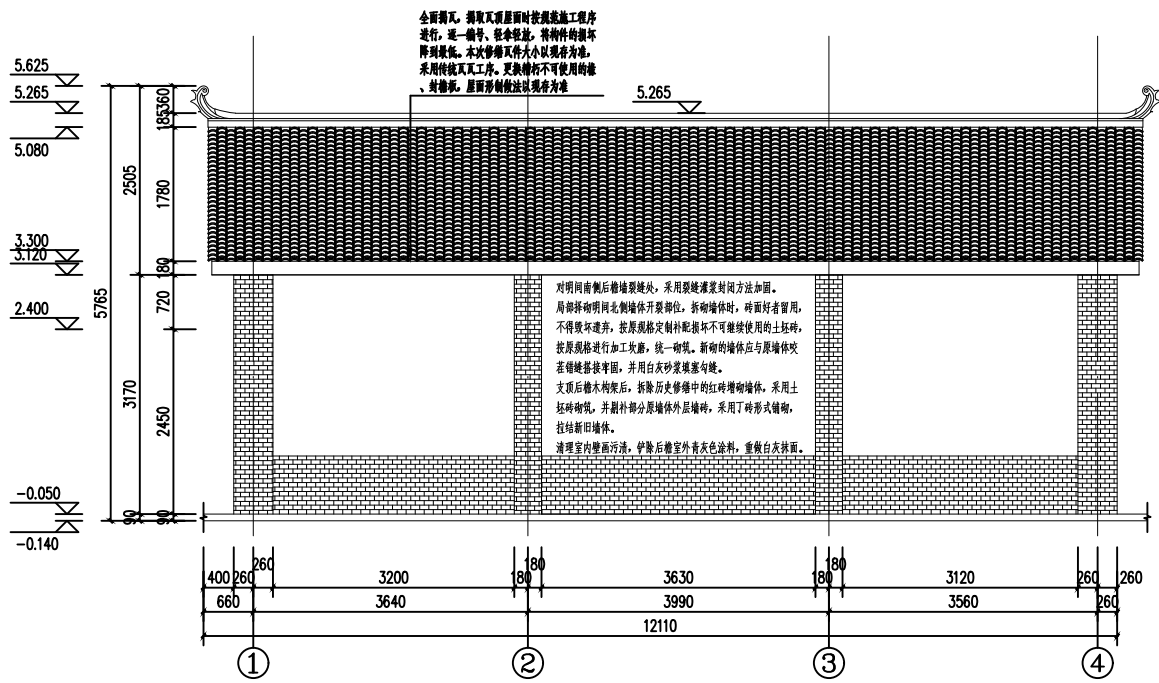
南郑圣水寺二山门及东、西配殿保护修缮工程

图纸名称

东配殿背立面图

项目负责人	王浩
审 定	薛辉
审 核	李建红
校 对	
测 绘	
制 图	

图别	建筑	设计号
图号	09	日期 24.4



东配殿背立面图 1:50

西安宝合设计
咨询有限公司

西安营缮科技
咨询有限公司

工程名称

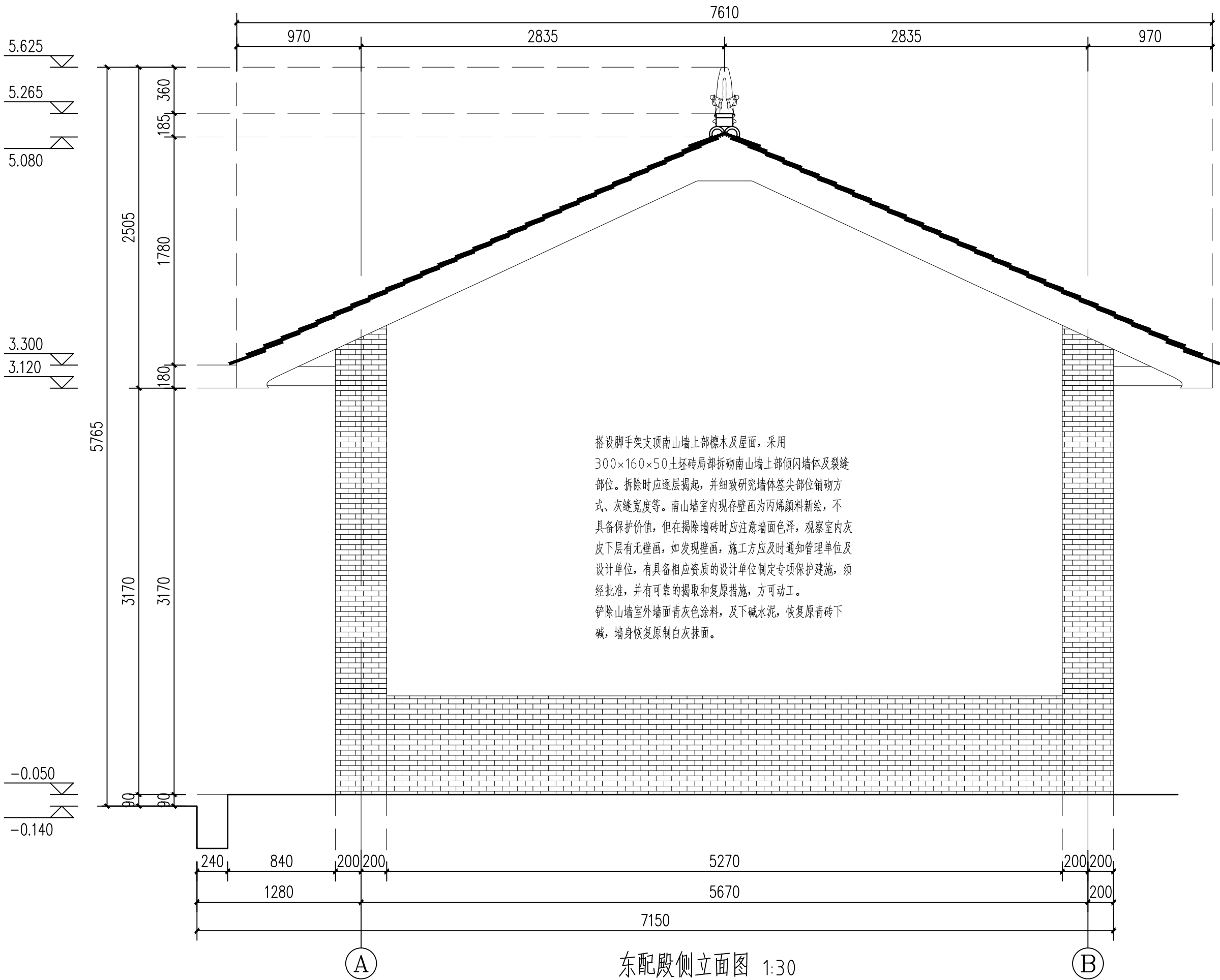
南郑圣水寺二山门及东、西配
殿保护修缮工程

图纸名称

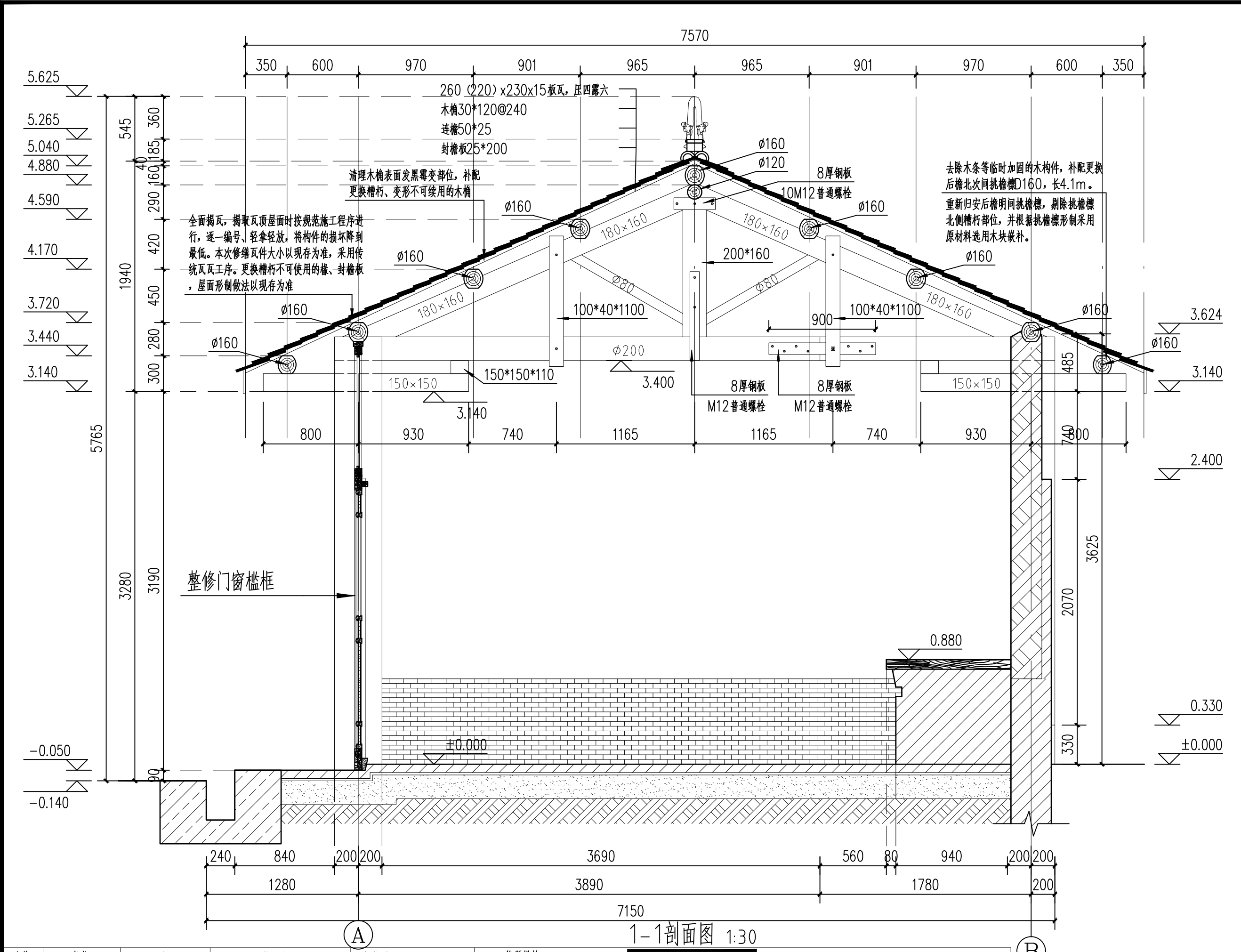
东配殿侧立面图

项目负责	王 磊 薛 辉 李 建 红 2021
审 定	
审 核	
校 对	
测 绘	
制 图	

图别	建施	设计号	
图号	10	日 期	24. 4



名称	部位	材质	规格 (毫米)	拟修缮工程量	修缮措施
墙体	南山墙	青砖 土坯砖	260×70×130 300×160×50	13平方米	搭设脚手架支顶山墙上部檩木及屋面, 采用300×160×50土坯砖局部拆砌南山墙上部倾闪墙体及裂缝部位。拆除时应逐层揭起, 并细致研究墙体签尖部位铺砌方式、灰缝宽度等



西安宝合设计
咨询有限公司

西安营缮科技
咨询有限公司

工程名称

南郑圣水寺二山门及东、西配
殿保护修缮工程

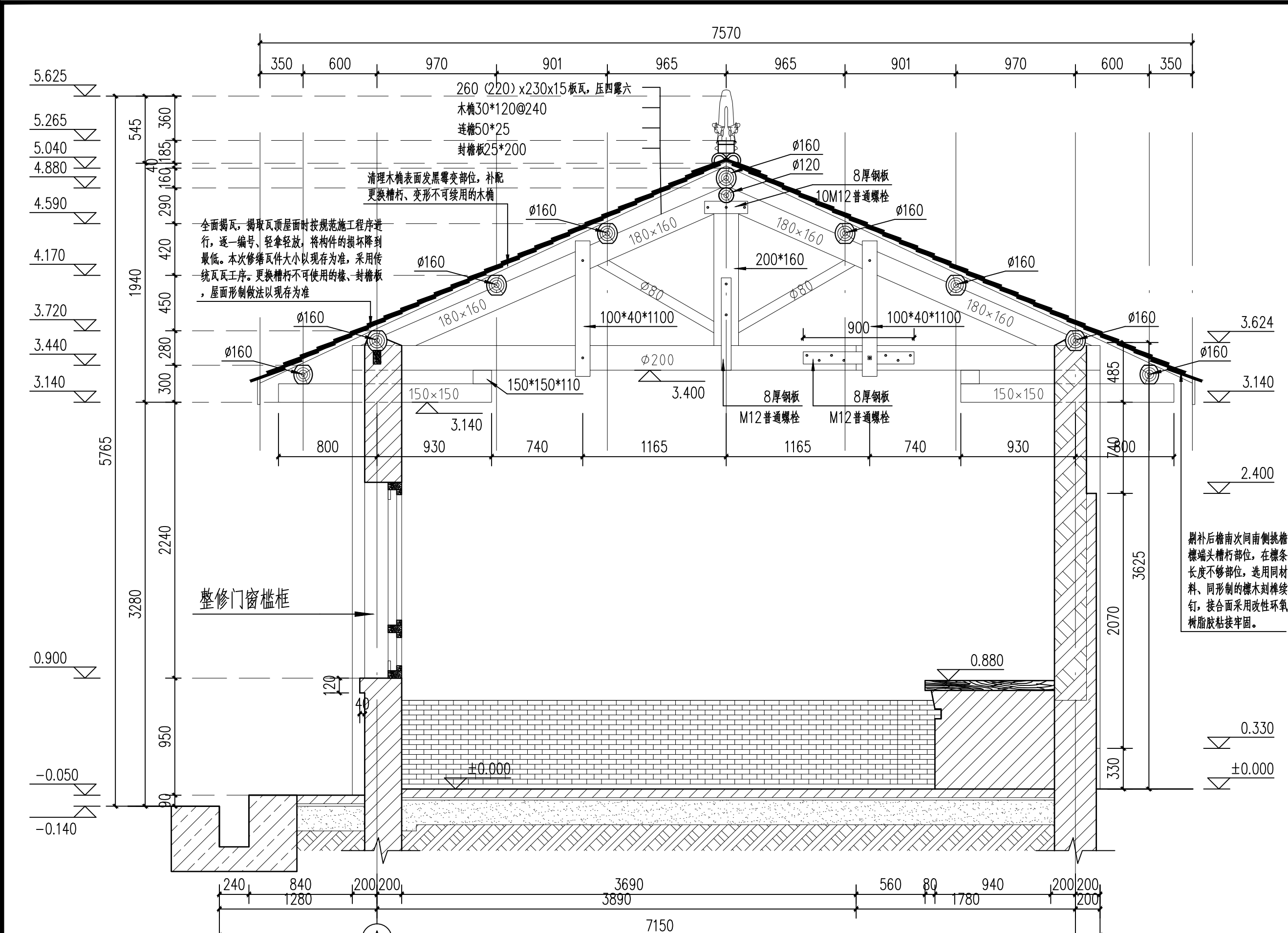
图纸名称

1-1剖面图

项目负责	王后
审定	薛辉
审核	李建红
校对	
测绘	
制图	

名称	部位	材质	规格(毫米)	拟修缮工程量	修缮措施
墙体	北山墙	青砖 土坯砖	260×70×130 300×160×50	室内墙面23.57平方米 剔补30块 室外墙面26.61平方米	铲除墙体室内青砖下碱表面后加抹灰。剔补室外墙面下碱部分酥碱青砖，并用白灰砂浆填充勾缝。铲除室外墙面青灰色涂料，恢复原制白灰抹面。

图别	建施	设计号	
图号	11	日期	24.4



西安宝合设计
咨询有限公司

西安营缮科技
咨询有限公司

工程名称

南郑圣水寺二山门及东、西配
殿保护修缮工程

图纸名称

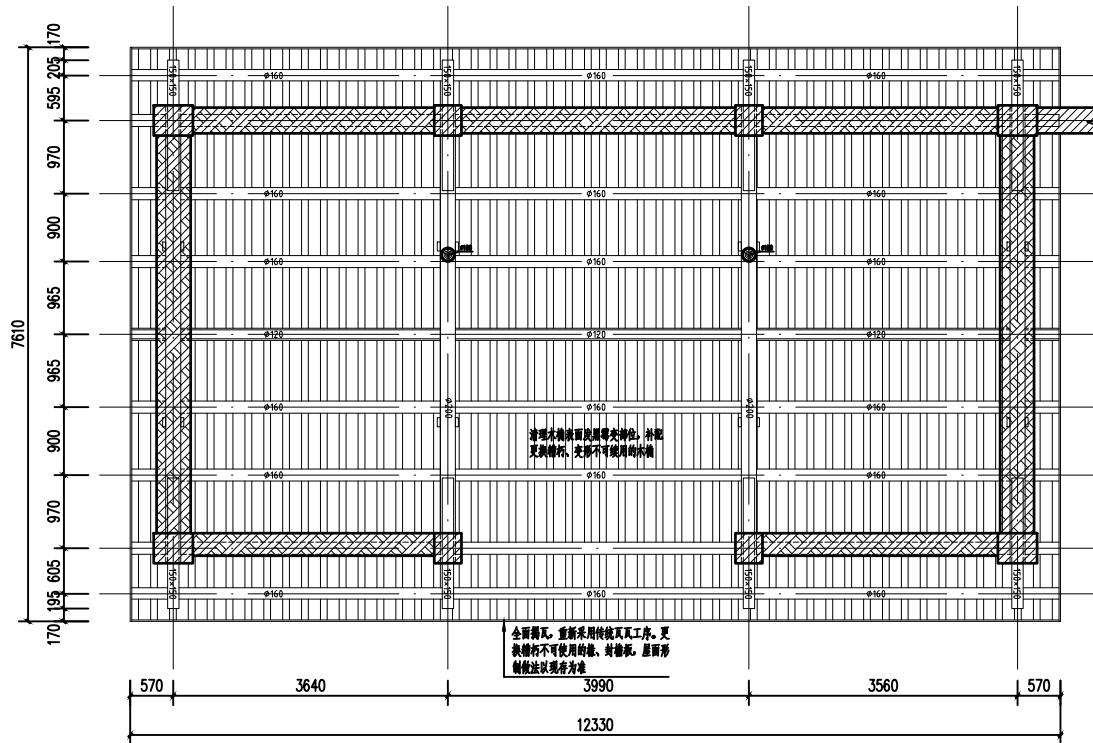
2-2剖面图

项目负责	王 磊
审 定	薛 辉
审 核	李 建 红
校 对	
测 绘	
制 图	

名称	部位	材质	规格 (毫米)	拟修缮工程量	修缮措施
梁架	木 构 架	松木	下弦D200 上弦180×160 脊瓜柱200×160 木拉杆100×40×1100 斜撑D80 双步梁150×150	挑檐檩D160, 长4.1m 剔补范围长度15cm 剔补续订长度35cm	去除木条等临时加固的木构件, 补配更换后檐北次间挑檐檩 重新归安后檐明间挑檐檩, 剔除挑檐檩北侧槽朽部位, 并根据 挑檐檩形制采用原材料选用木块嵌补 剔补后檐南次间南侧挑檐檩端头槽朽部位, 在檩条长度不够部 位, 选用同材料、同形制的檩木刻榫续钉, 并用施铁箍加固一 道, 接合面采用改性环氧树脂胶粘接牢固

2-2剖面图 1:30

图别	建施	设计号	
图号	12	日期	24.4



屋面板架仰视图 1:50

名称	部位	材质	规格 (毫米)	拟修工程量	修缮措施
屋面	板瓦 屋脊 木檩	灰陶 楠木	260 (220) x230x15 正脊檩长12.4m 木檩90x30@250	105.3平方米 12.4m 78根	全面漏风, 提取瓦前屋面时按照施工进度进行, 逐一编号, 检查现状, 有构件的损坏降到最低。 重新瓦工调脊 清理木基层表面及基层木垛位, 补配更换腐朽、变形不可使用的木檩

西安宝合设计
咨询有限公司

西安普缮科技
咨询有限公司

工程名称

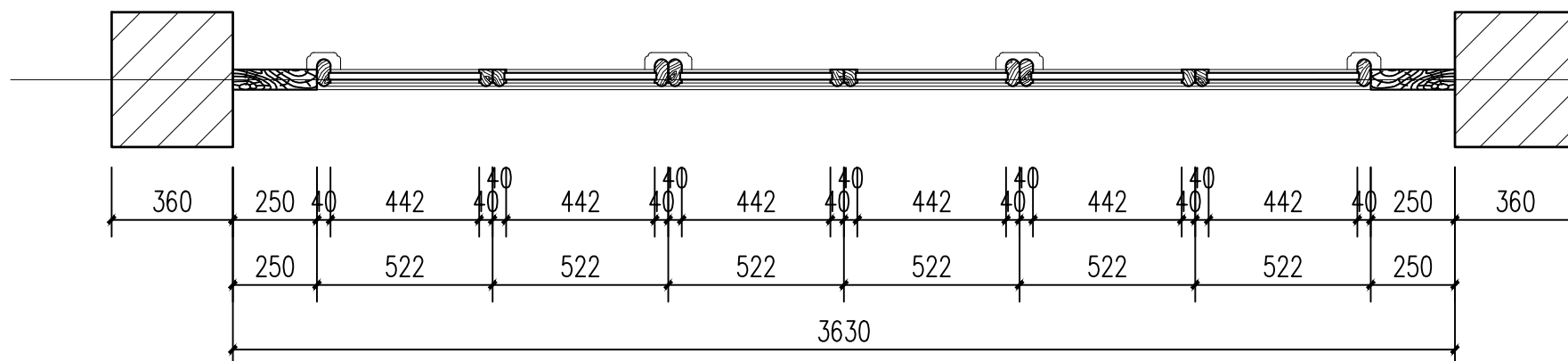
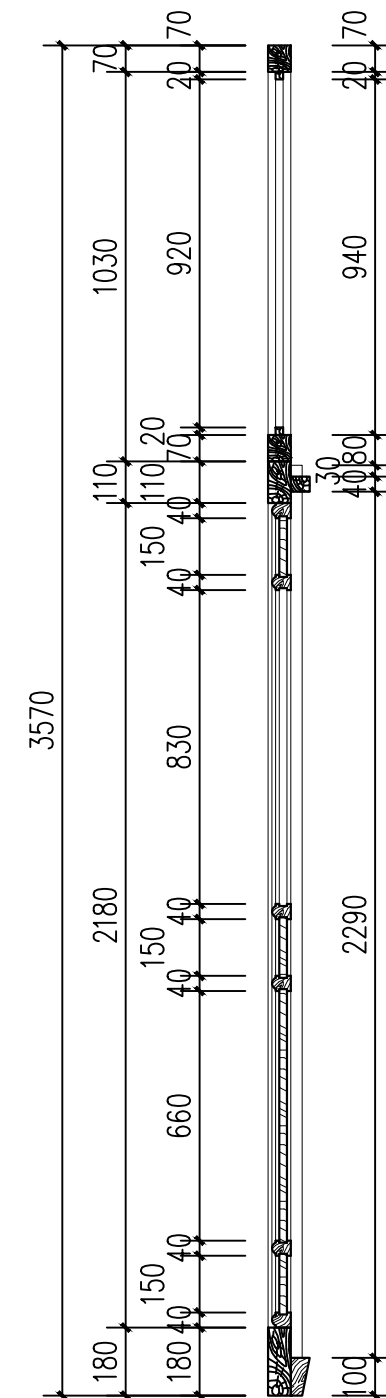
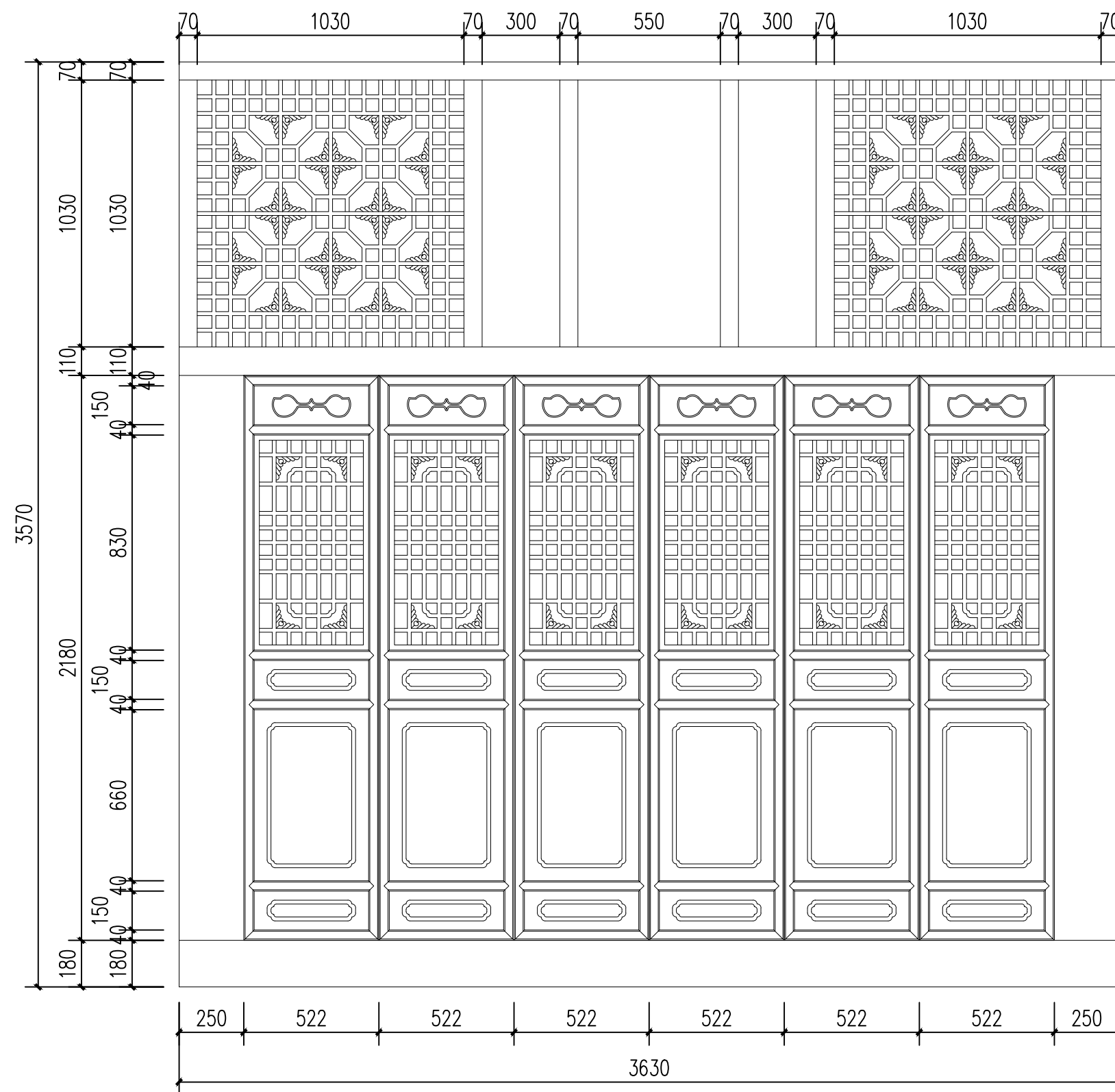
南郊圣水寺二山门及东、西配殿保护修缮工程

图纸名称

屋面梁架仰视图

项目负责人 王浩
审定 薛辉
审核 薛辉
校对 薛辉
测绘 薛辉
制图 薛辉

图别 建筑 设计号
图号 13 日期 24.4



明间隔扇门详图 1:30

西安宝合设计
咨询有限公司

西安营缮科技
咨询有限公司

工程名称

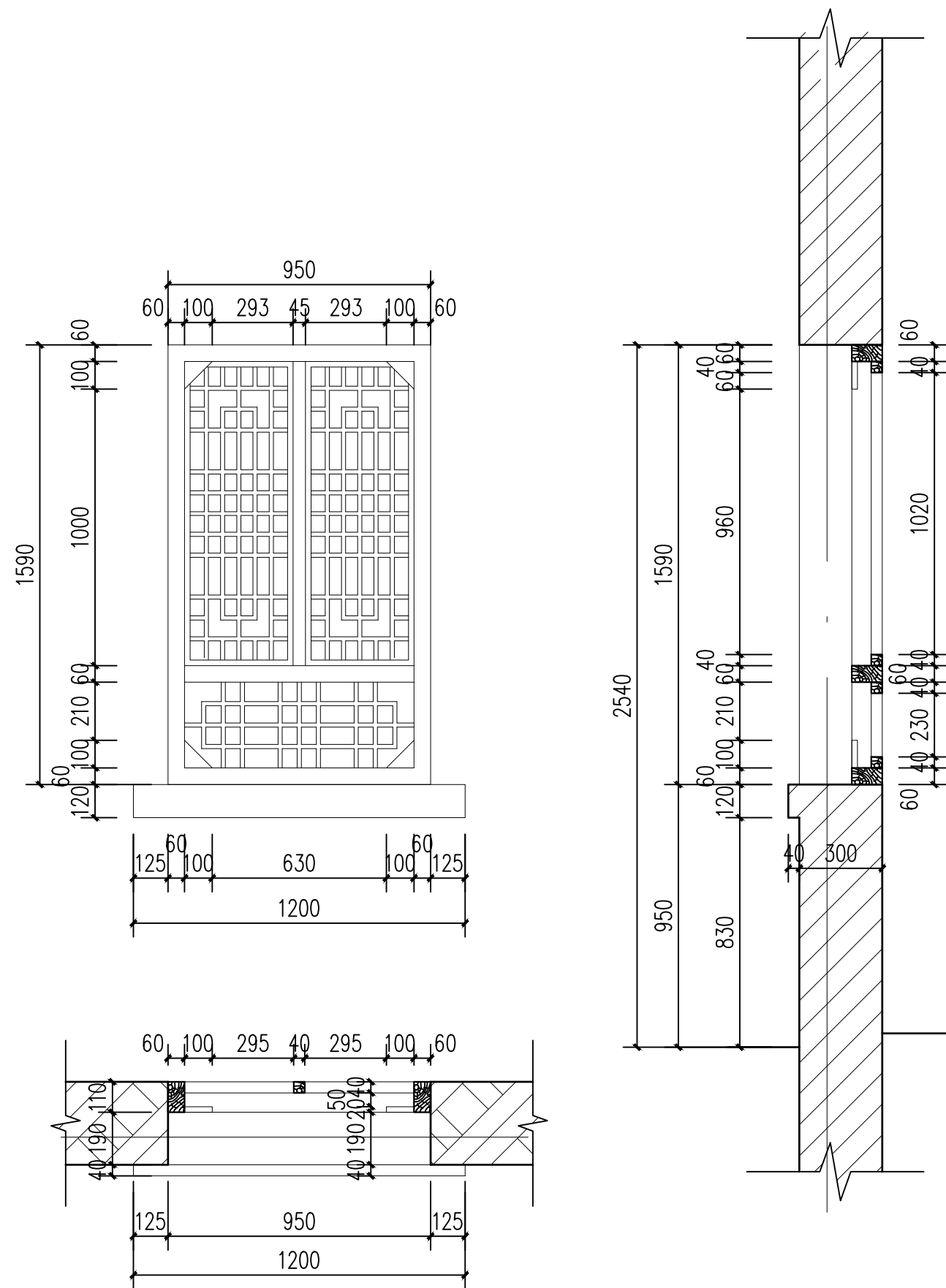
南郑圣水寺二山门及东、西配殿保护修缮工程

图纸名称

明间隔扇门详图

项目负责	王 磊
审 定	薛 焱
审 核	薛 焱
校 对	李 建 仁
测 绘	李 建 仁
制 图	李 建 仁

图别	建施	设计号	
图号	14	日 期	24.4



次间槛窗详图 1:30

西安宝合设计
咨询有限公司

西安营缮科技
咨询有限公司

工程名称

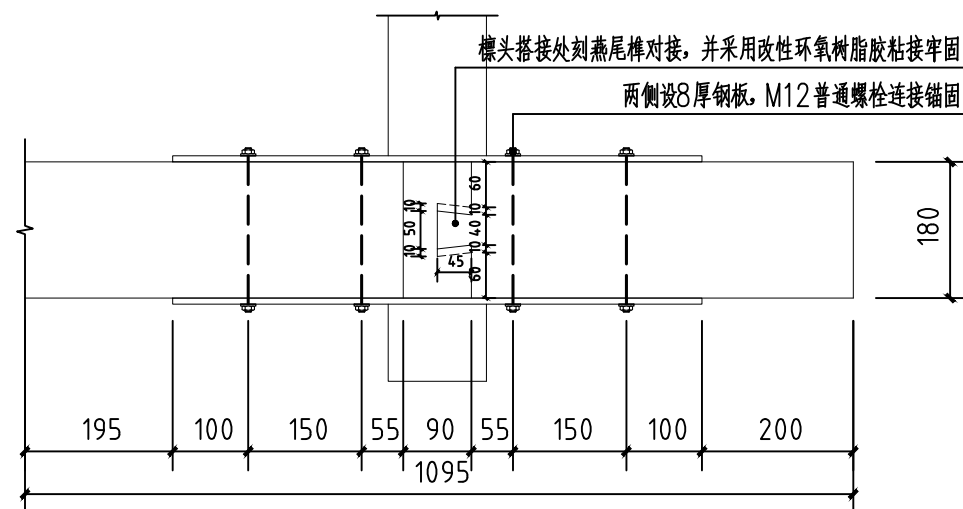
南郑圣水寺二山门及东、西配
殿保护修缮工程

图纸名称

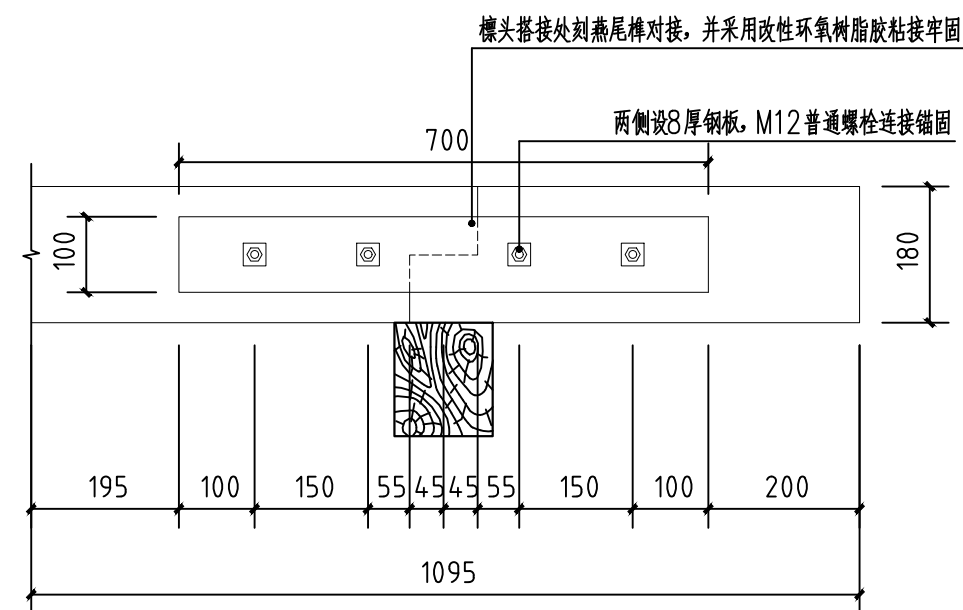
次间槛窗详图

项目负责	王后
审定	薛辉
审核	李建红
校对	
测绘	
制图	

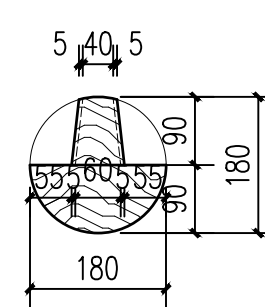
图别	建施	设计号	
图号	15	日期	24.4



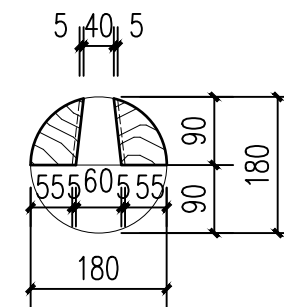
梁头续钉部位平面图 1:20



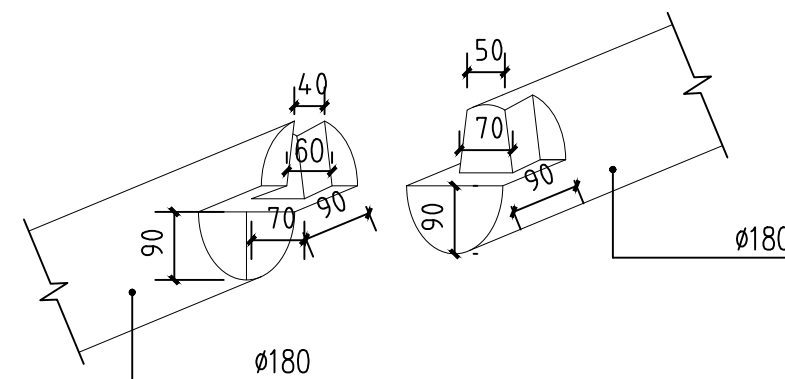
梁头续钉部位侧立面图 1:20



榫头断面图 1:20



卯口断面图 1:20



梁头续钉部位燕尾榫轴测图 1:20

西安宝合设计
咨询有限公司

西安营缮科技
咨询有限公司

工程名称

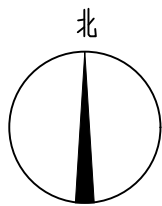
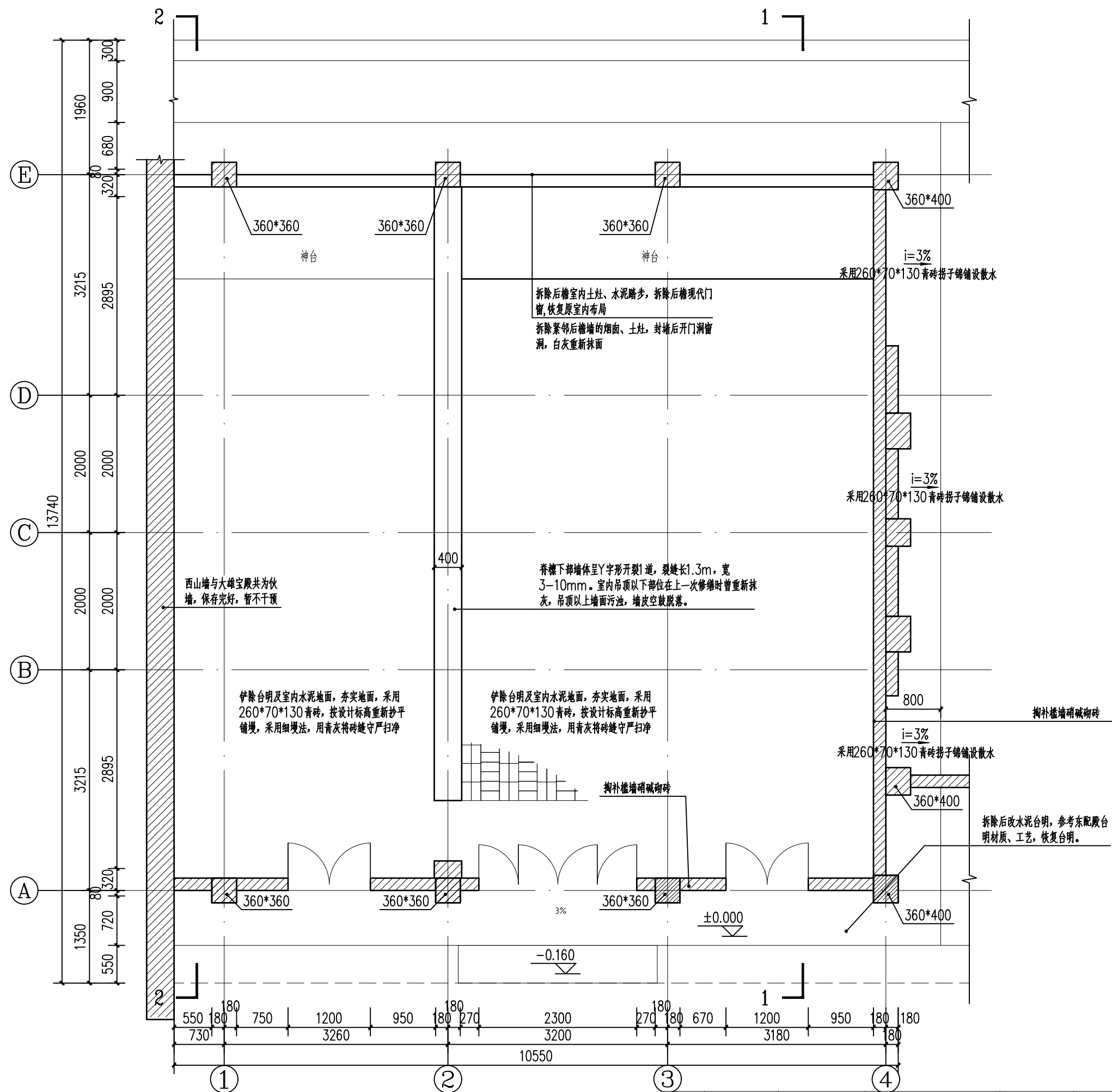
南郑圣水寺二山门及东、西配
殿保护修缮工程

图纸名称

梁头续钉部位详图

项目负责	王 磊
审 定	薛 辉
审 核	李 建 仁
校 对	
测 绘	
制 图	

图别	建施	设计号	
图号	16	日 期	24. 4



西安宝合设计
咨询有限公司

西安营缮科技
咨询有限公司

工程名称

南郑圣水寺二山门及东、西配
殿保护修缮工程

图纸名称

西配殿平面图

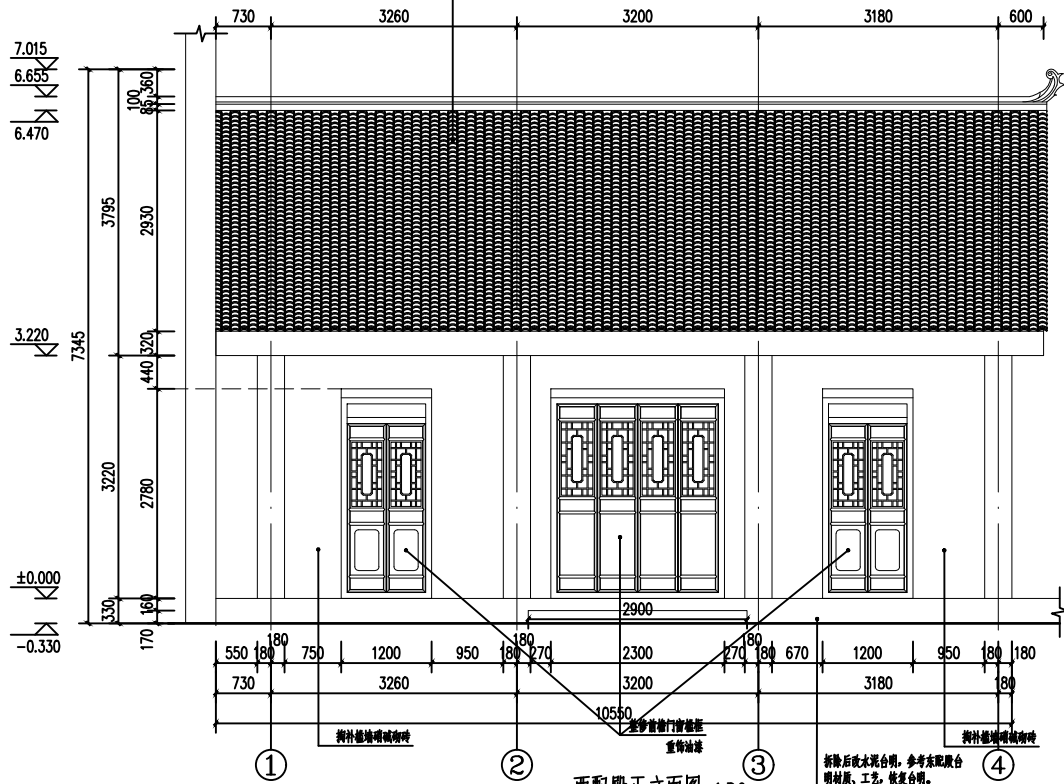
项目负责	王后
审定	薛辉
审核	李建红
校对	
测绘	
制图	

西配殿平面图 1:50

名称	部位	材质	规格 (毫米)	拟修缮工程量	修缮措施
地面	阶条石	砂岩	390×210×1750	7块	按照圣水寺内现存建筑形制，补配阶条石
	台明地面 室内地面	青砖	260×70×130	4.75平方米	铲除台明及室内水泥地面，夯实地面，采用260×70×130青砖，按设计标高重新 抄平铺墁拆除后檐室内土灶、水泥踏步，恢复原室内布局

图别	建施	设计号	
图号	17	日期	24.4

全面清瓦，揭瓦及屋面时按屋面施工顺序进行，逐一编号、轻拿轻放，将构件的损坏降到最低，瓦件大小以现状为准，采用传统瓦工工艺。更换檩杆不可使用的檩、封檐板，屋面形制做法以现状为准。



西配殿正立面图 1:30

名称	部位	材质	规格 (毫米)	修缮工程量	修缮措施
墙体	前檐墙	青砖	260×70×130	室内墙面24.99平方米 室外墙面26.33平方米	修补墙体填砌砂浆，白灰抹面
	后檐墙	青砖 土坯砖	260×70×130 300×160×50	室内墙面31.46平方米 室外墙面32.8平方米	拆除基座后檐墙的加砌、土坯，纠正历史修缮中的不当修缮措施，支顶梁架后，拆除红砖砌筑的后檐墙体，按照原形制采用青砖砌筑后檐墙下碱，土坯砌筑地垄，墙体的砌筑方式参照现存西配殿室内隔墙做法，白灰抹面

西安宝合设计
咨询有限公司

西安普维科技
咨询有限公司

工程名称

南郑圣水寺二山门及东、西配殿保护修缮工程

图纸名称

西配殿正立面图

项目负责人 王浩
审定 薛辉
审核 李建设
校对 李建设
测绘 李建设
制图 李建设

图别 建筑 设计号
图号 18 日期 24.4

西安宝合设计
咨询有限公司

西安普缙科技
咨询有限公司

工程名称

南郊圣永寺二山门及东、西配
殿保护修缮工程

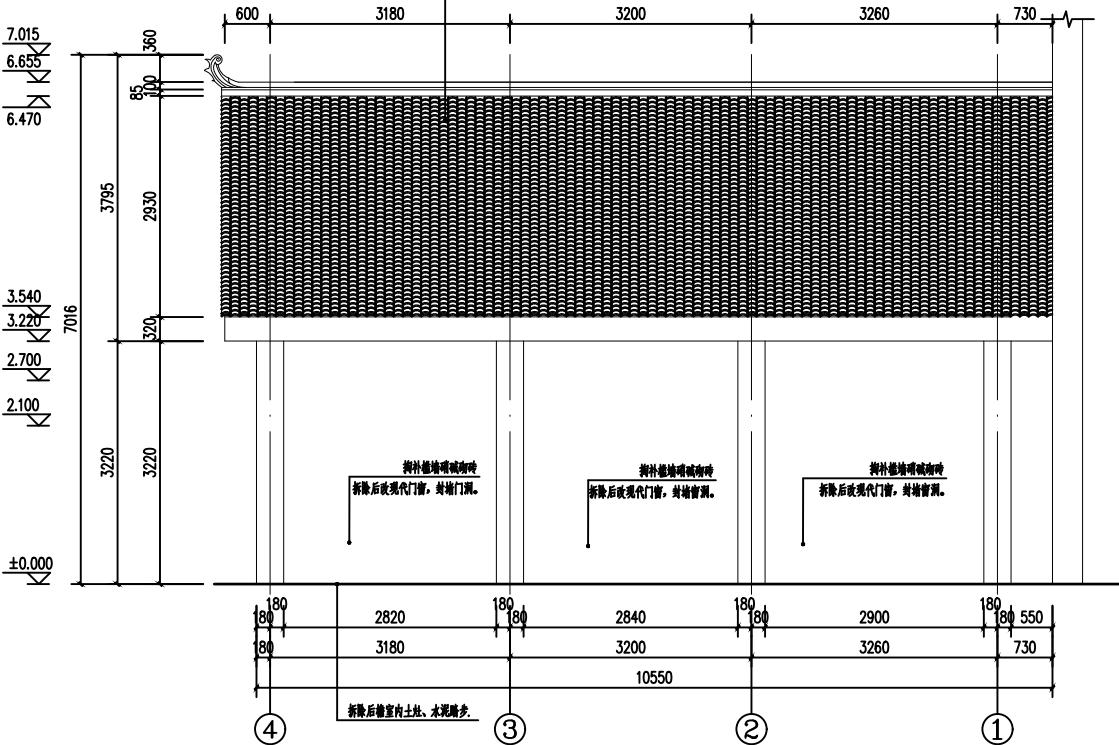
图纸名称

西配殿背立面图

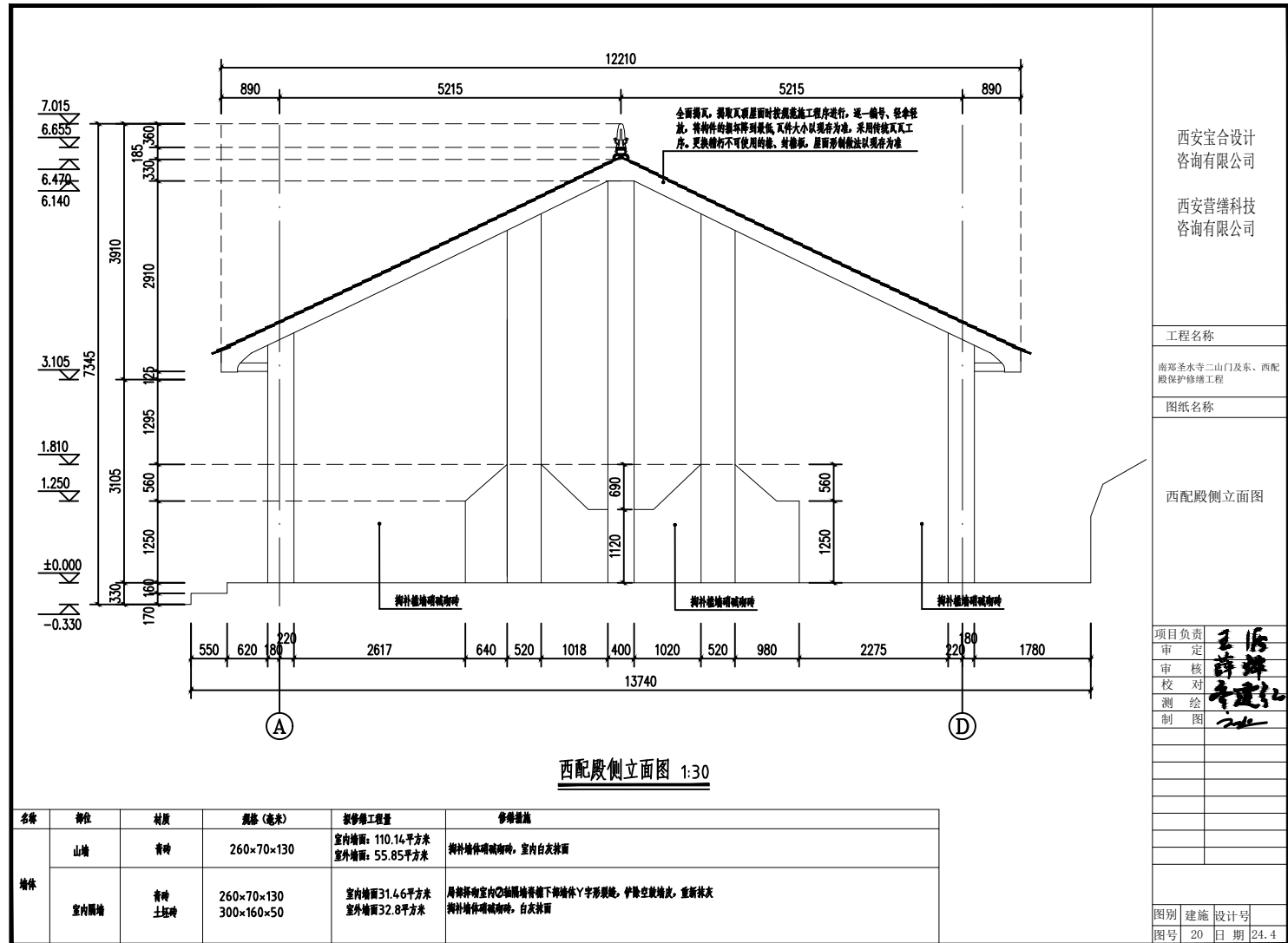
项目负责人	王浩
审 定	薛辉
审 核	薛辉
校 对	李建设
测 绘	李建设
制 图	李建设

图别	建筑	设计号
图号	19	日期 24.4

全面通风,采取风屋面时按照施工工序进行,逐一编号,检查整
流,将结构的损坏降到最低,瓦件大小以现存为准,采用传统风工
序。更换结构不可使用的值,封檐板,屋面形制做法以现存为准



西配殿背立面图 1:30



西安宝合设计
咨询有限公司

西安普缙科技
咨询有限公司

工程名称

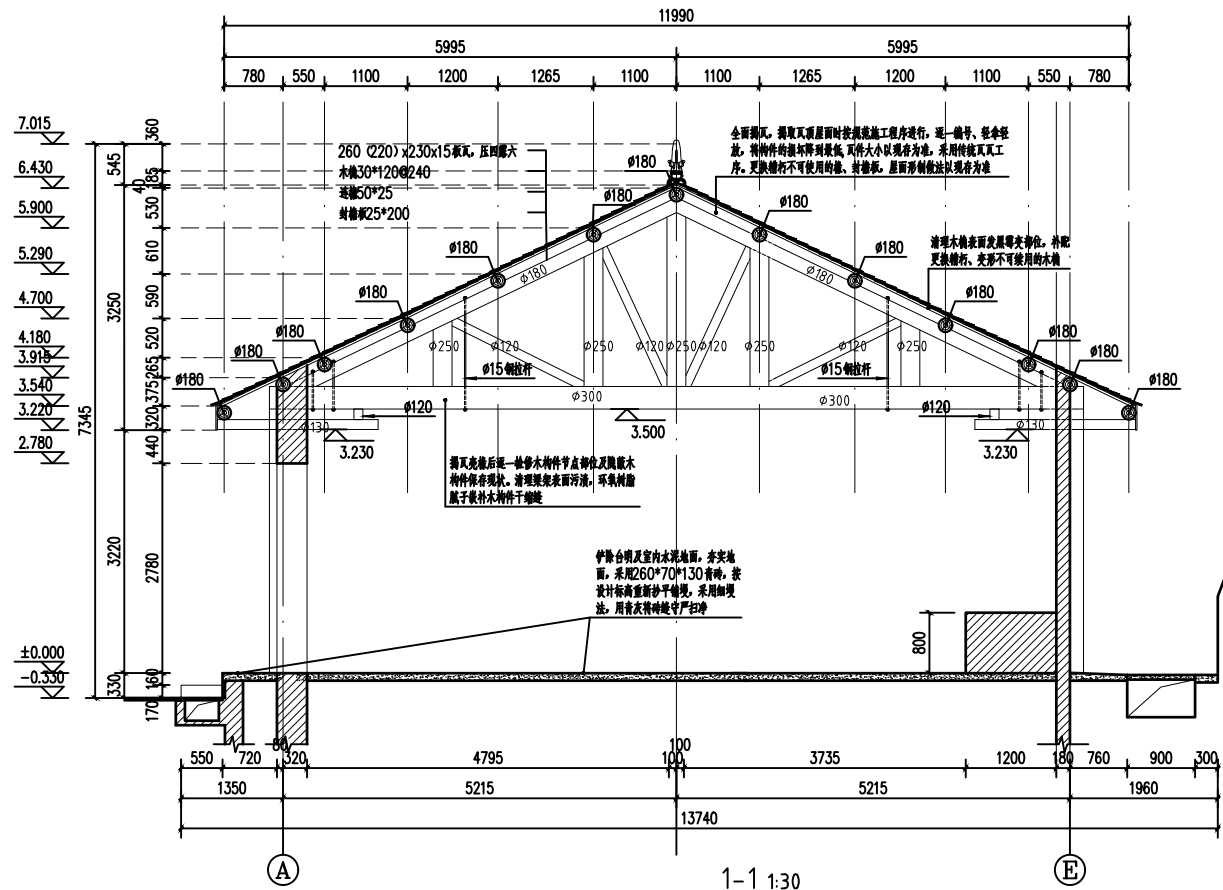
南郊圣水寺二山门及东、西配殿保护修缮工程

图纸名称

1-1

项目负责人
审 定 王 浩
审 核 薛 辉
校 对 李 建 红
测 绘
制 图

图例 建筑 设计号
图号 21 日期 24.4



1-1 1:30

名称	材料	规格	数量	备注
木	木	下脚D300, 上脚D180 扁D250, 斜脚D120 檐脚D15, 风少脚D130		屋顶瓦后统一修木构件节点部位及屋面木构件存在现状, 清理屋面表面污渍, 环境防腐 腻子嵌补木构件干缩缝
木	木	檐脚D80, 除长度0.6m<11根		铲除台明及室内水泥地面, 夯实地面, 采用260*70*130青砖, 按设计标高重新找平铺砌, 采用加浆法, 用青灰浆填缝勾严扫净

西安宝合设计
咨询有限公司

西安普缙科技
咨询有限公司

工程名称

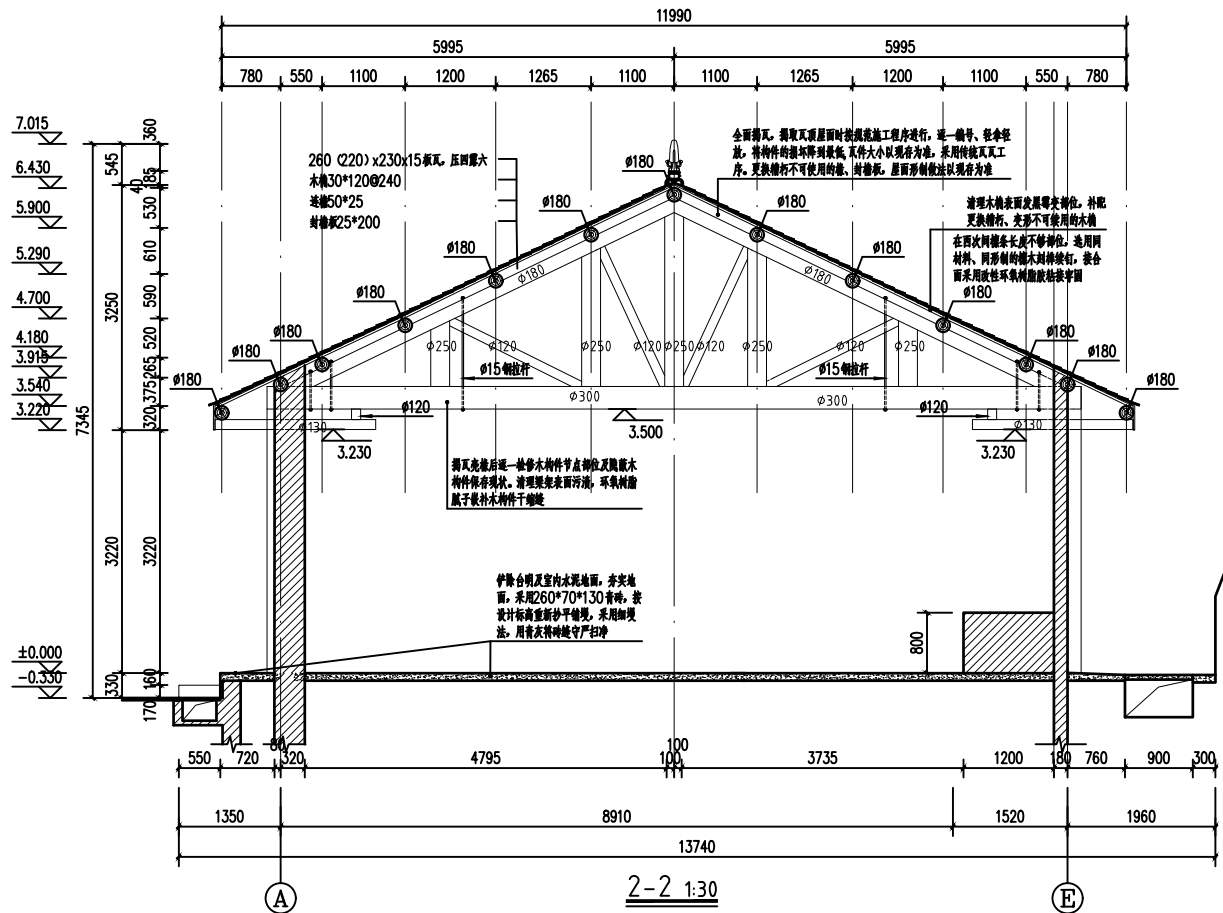
南郊圣水寺二山门及东、西配殿保护修缮工程

图纸名称

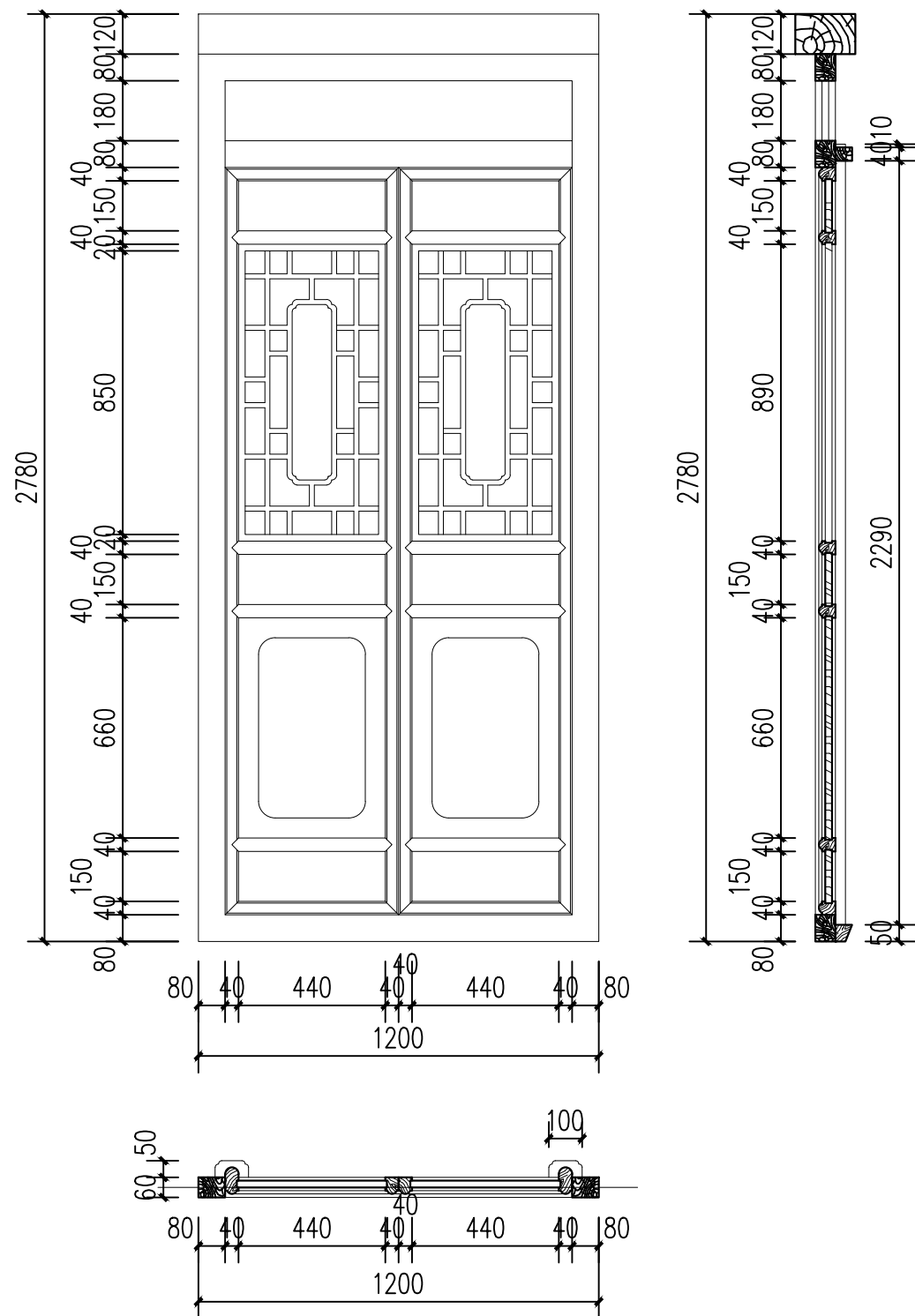
2-2

项目负责人
王 浩
审 定
审 核
校 对
测 绘
制 图

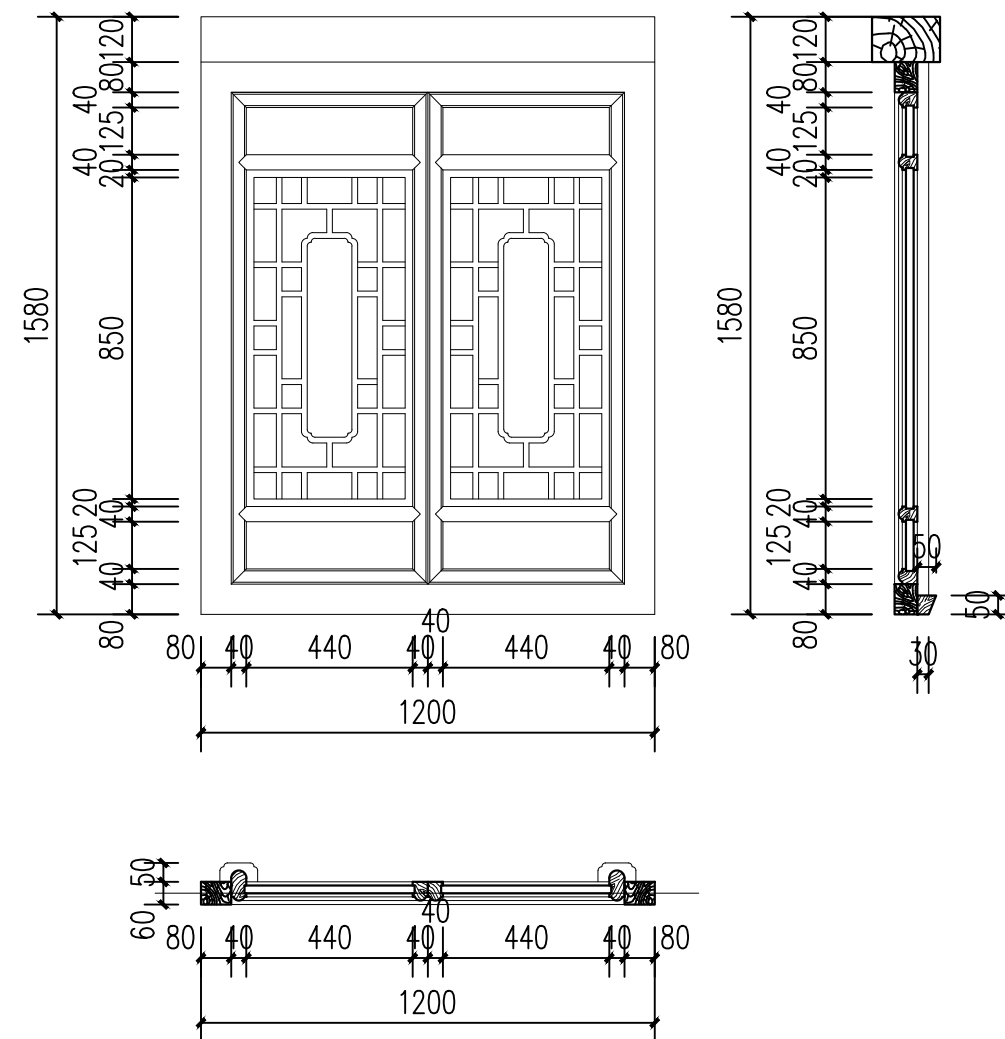
图例 建筑 设计号
图号 22 日期 24.4



名称	部位	材质	规格 (毫米)	修缮工程量	修缮措施
屋面	板瓦	灰陶	260 (220) x 230 x 15	150.07平方米	全面测瓦, 抽取瓦顶屋面时按照施工进度进行, 逐一编号、轻重轻放, 将物件的损坏降到最低, 瓦件大小以现状为准, 采用传统瓦工工序。更换损坏不可使用的瓦、筒瓦等, 屋面形制做法以现状为准
	屋脊木椽	桃木	木椽30*120@240 送槌50*25 封檐板25*200	11.1m 119根	



前檐次间隔扇门详图 1:20



后檐隔扇窗详图 1:20

西安宝合设计
咨询有限公司

西安营缮科技
咨询有限公司

工程名称

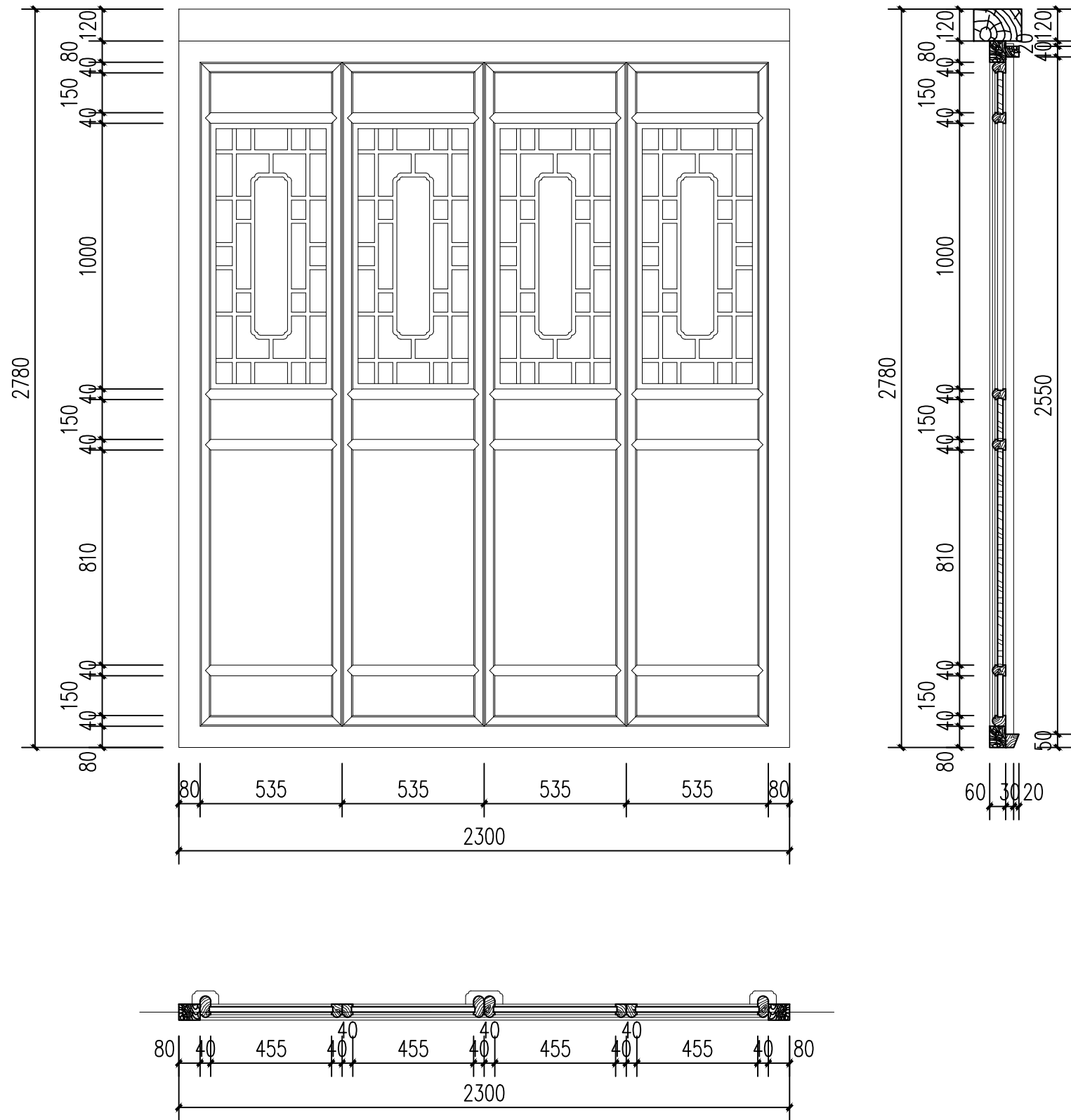
南郑圣水寺二山门及东、西配
殿保护修缮工程

图纸名称

前檐次间隔扇门详图
后檐隔扇窗详图

项目负责	王后
审定	薛辉
审核	李建红
校对	
测绘	
制图	

图别	建施	设计号	
图号	23	日期	24.4



隔扇门详图 1:20

西安宝合设计
咨询有限公司

西安营缮科技
咨询有限公司

工程名称

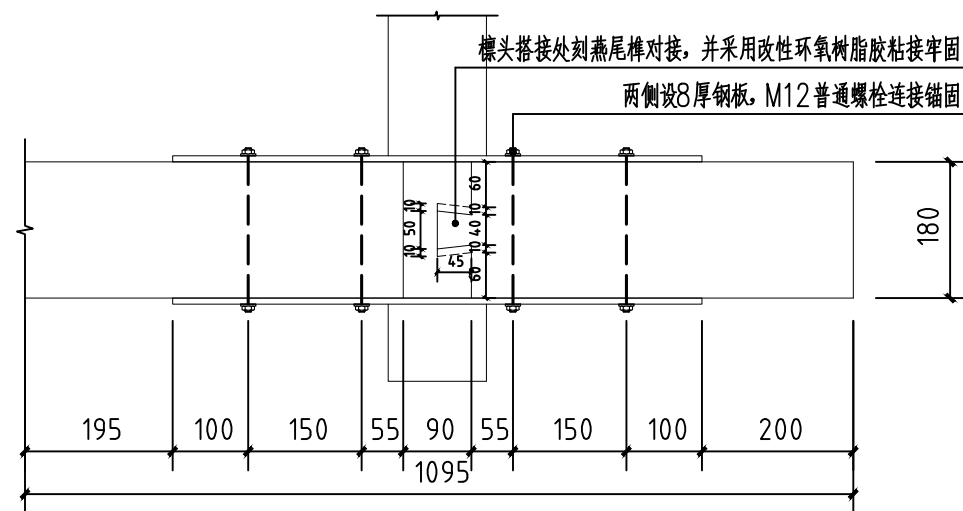
南郑圣水寺二山门及东、西配
殿保护修缮工程

图纸名称

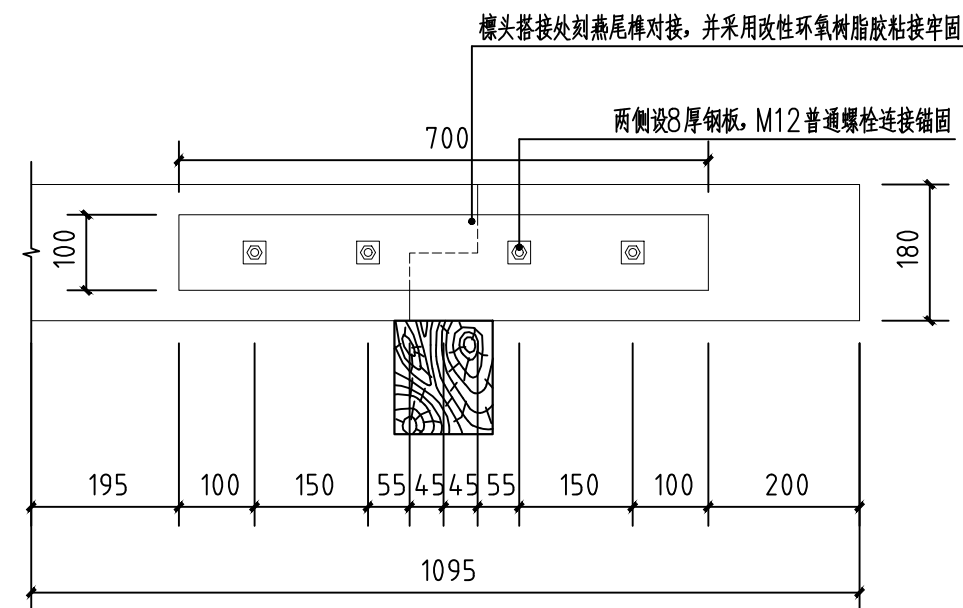
隔扇门详图

项目负责	王 磊
审 定	薛 辉
审 核	薛 辉
校 对	薛 辉
测 绘	薛 辉
制 图	薛 辉

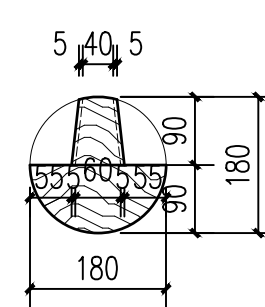
图别	建施	设计号	
图号	24	日 期	24. 4



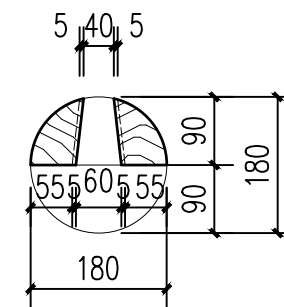
梁头续钉部位平面图 1:20



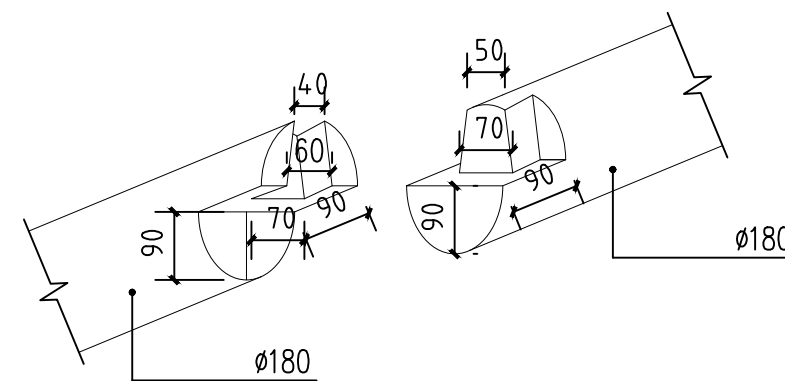
梁头续钉部位侧立面图 1:20



榫头断面图 1:20



卯口断面图 1:20



梁头续钉部位燕尾榫轴测图 1:20

西安宝合设计
咨询有限公司

西安营缮科技
咨询有限公司

工程名称

南郑圣水寺二山门及东、西配
殿保护修缮工程

图纸名称

梁头续钉部位详图

项目负责	王 磊
审 定	薛 辉
审 核	李 建 仁
校 对	
测 绘	
制 图	

图别	建施	设计号	
图号	25	日 期	24. 4