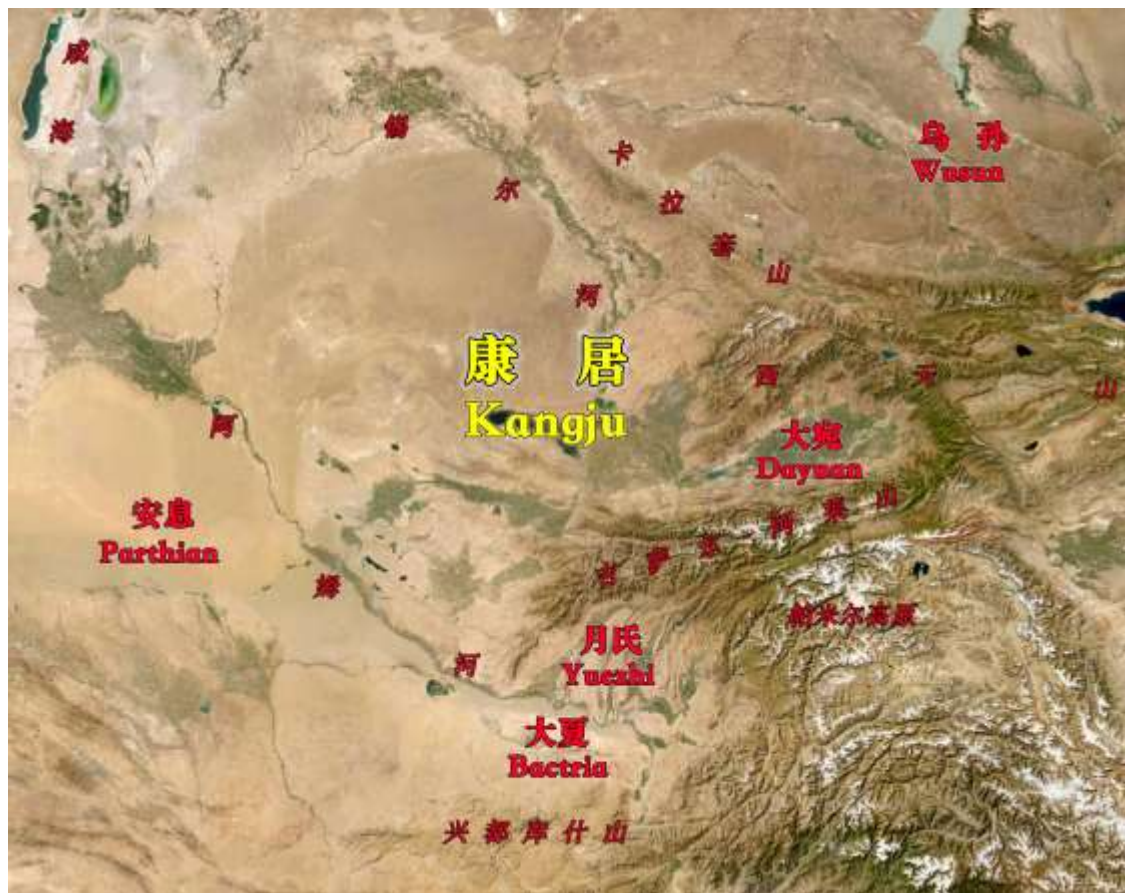


为了寻找、确认西迁中亚后的月氏文化遗存，西北大学考古学人根据相关文献记载，从长安出发，踏着张骞的足迹，一路考察到了乌兹别克斯坦和塔吉克斯坦。

2013年，西北大学中亚考古队成立，前往中亚地区开始考古调查。2015年，中亚考古队在乌兹别克斯坦撒马尔罕撒扎干遗址，发现并发掘了游牧人群的贵族墓葬，识别并确认该遗存为康居遗存，这是中国学者发掘的第一座康居墓葬。



公元前2世纪—公元1世纪的中亚古国及康居位置

康居在大宛西北可二千里，行国，与月氏大同俗。控弦者八九万人。与大宛邻国。

（《史记·大宛列传》）

康居是公元前2世纪—公元3世纪的游牧国家。其活动范围东至楚河，西北至锡尔河下游，西南至阿姆河，南至铁门关（大致在今哈萨克斯坦南部、乌兹别克斯坦、土库曼斯坦北部一带）。



撒扎干遗址调查



游牧遗存调查



西天山地区游牧遗存调查分布图



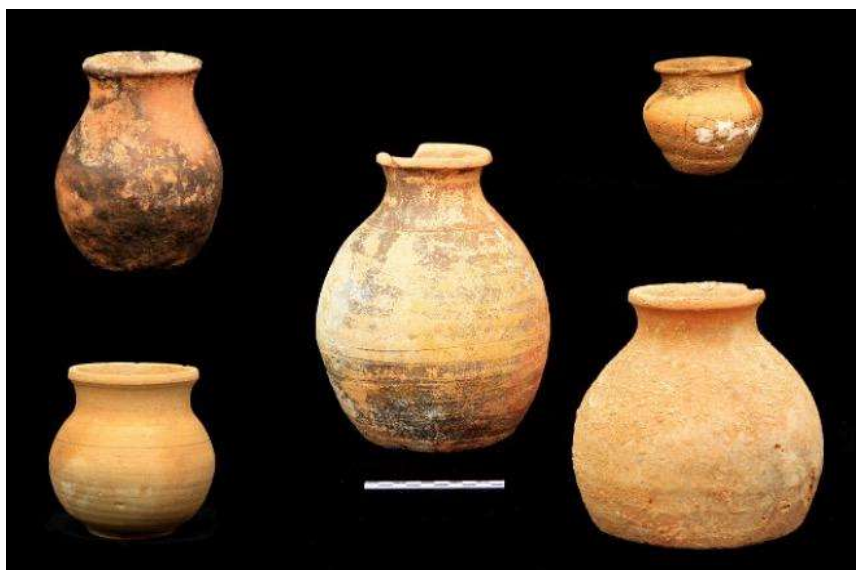
撒扎干遗址遗迹分布图



撒扎干遗址 I 区墓葬分布图



撒扎干小型墓葬



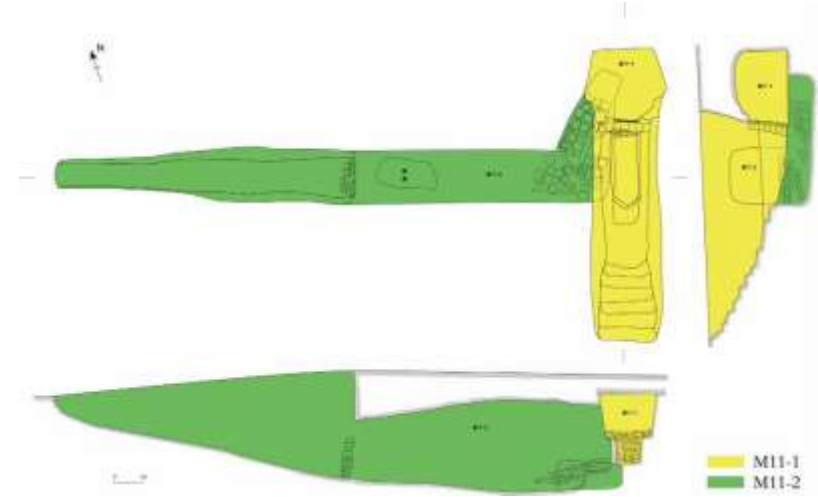
陶器



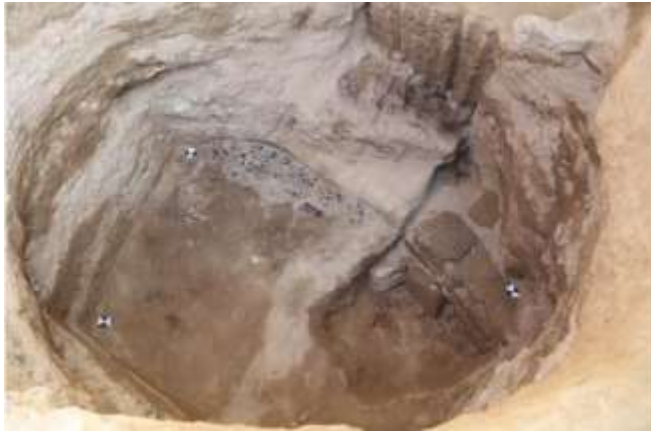
铁、骨器



贵族墓葬封堆三维模型



撒扎干贵族墓葬平剖面图



墓室及封门



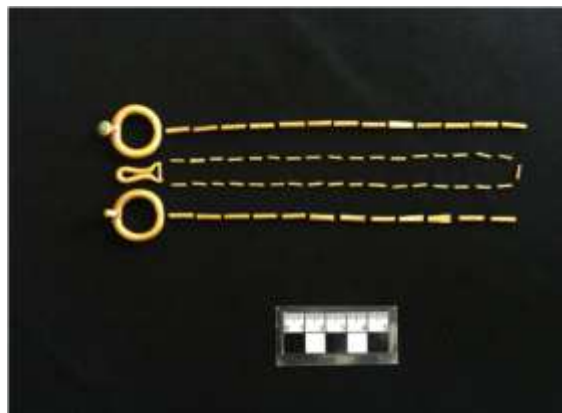
甬道及墓室泥砖



撒扎干贵族墓葬航拍图



陶器



金器



铁箭镞



铁构件



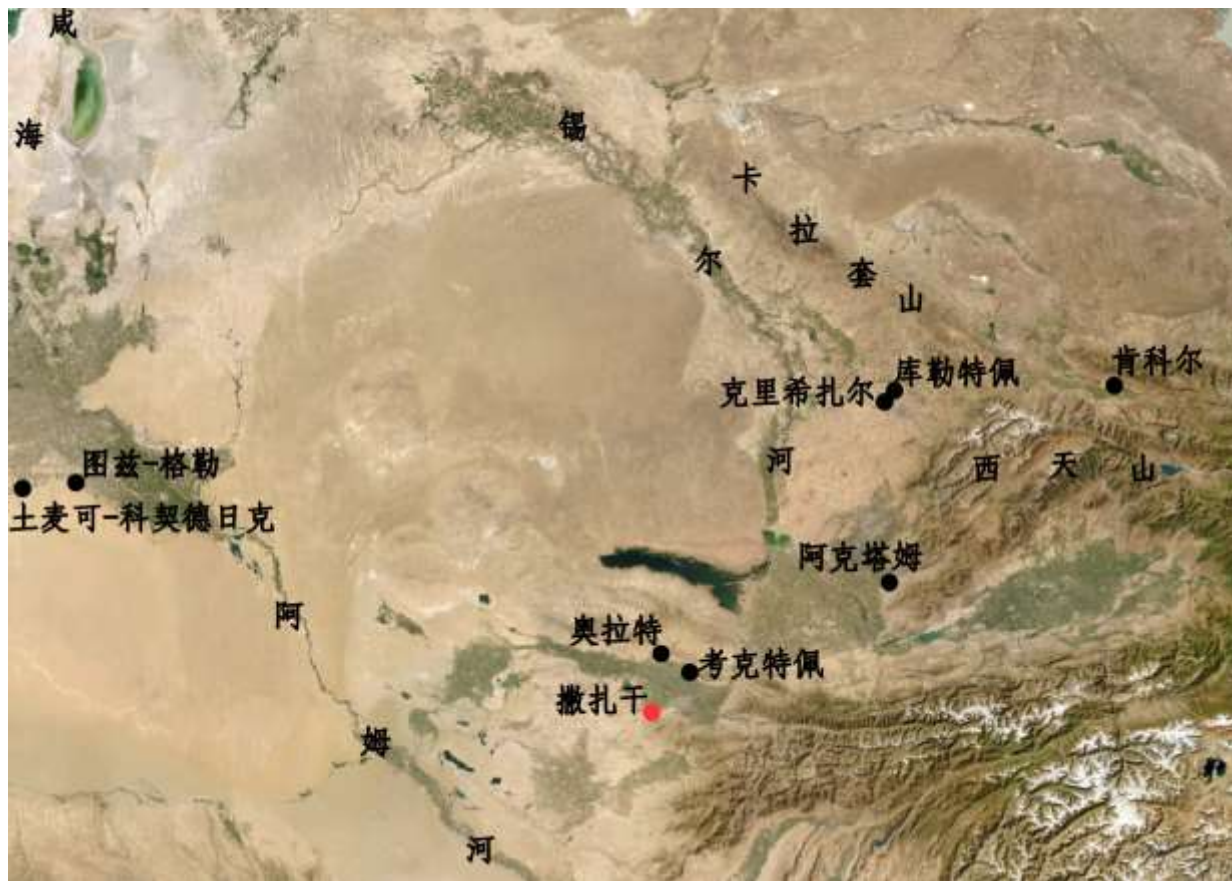
陶器



金属器物



铁器、骨器



康居文化遗址分布示意图

西北大学中亚考古队经过考古发掘和研究发
现，公元前2世纪至公元3世纪，在今哈萨克斯坦
南部和乌兹别克斯坦北部及中西部，分布着一种
以“端室墓”为代表性特征、以陶扁壶为典型器
物的考古学文化，其年代范围和空间分布与文献
记载的康居相吻合，确认该墓葬为康居遗存。这
一成果为“康居文化”的学术研究做出了开创性
贡献。

2015至2019年撒扎干遗址发掘工作场景



清理表土



发掘现场



开工仪式



考古勘探



封堆分层



墓道找边



清理墓葬





现场文物保护



遗迹摄影



室内文物摄影



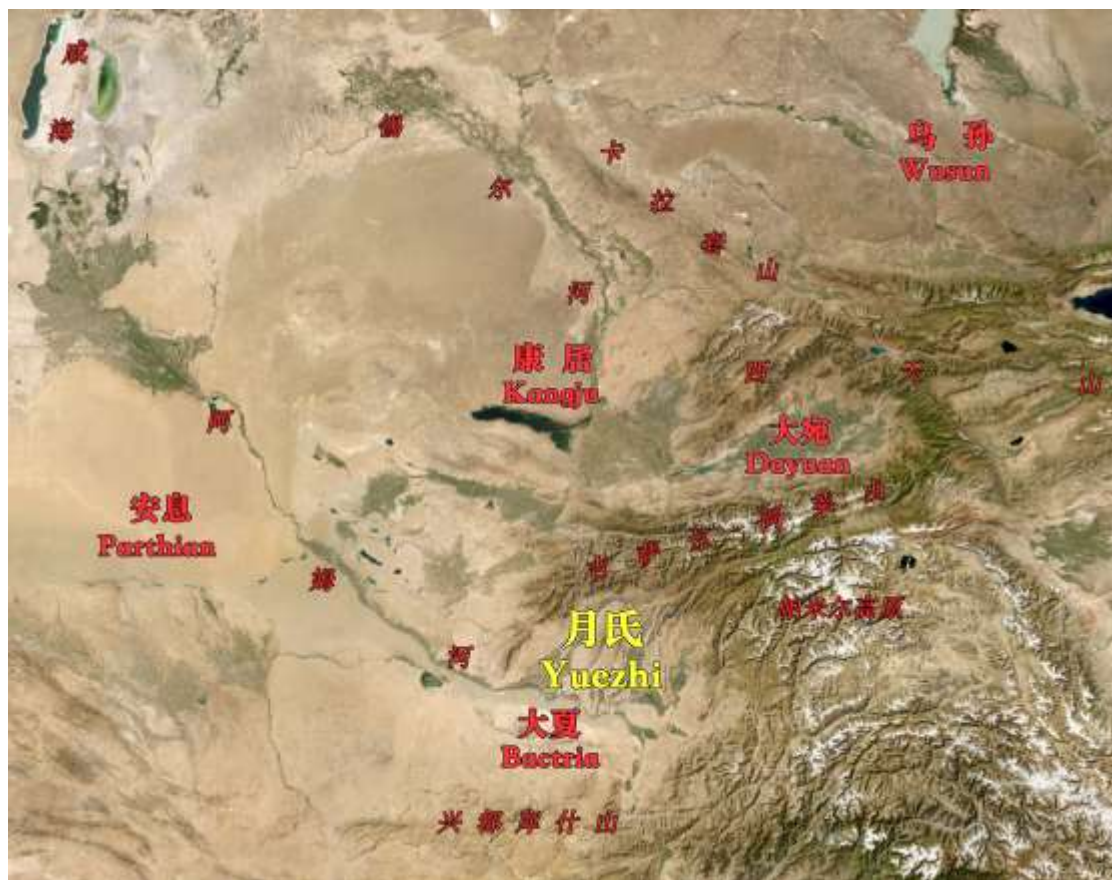
整理资料



发掘现场合影



在明确了康居文化的分布范围之后，2017年，西北大学中亚考古队转移至乌兹别克斯坦南部的苏尔汉河州开展工作，在拜松市拉巴特遗址发现并发掘到大月氏墓葬。

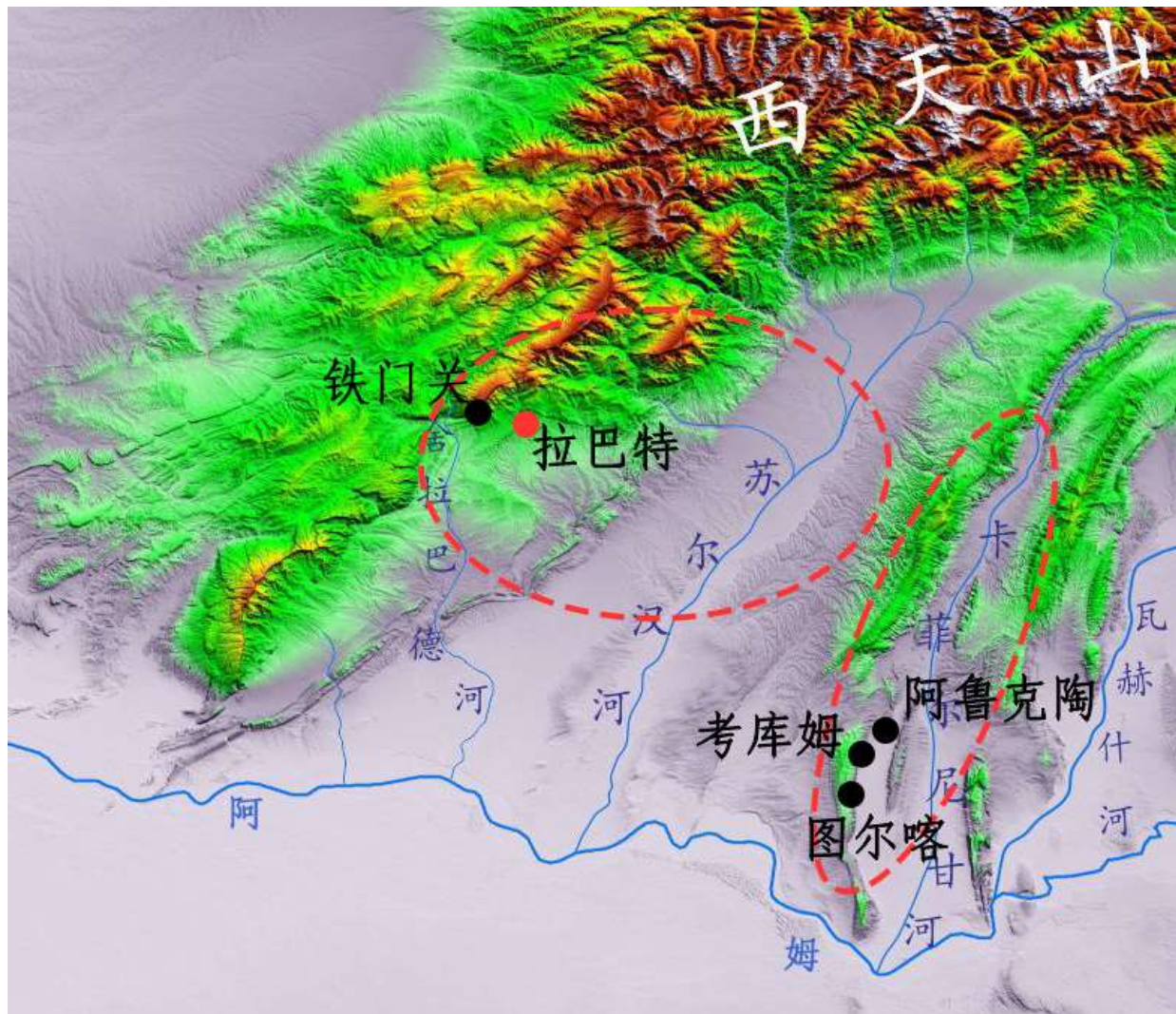


公元前2世纪至公元1世纪的中亚古国位置示意图

大月氏在大宛西可二千里，居妫水北。其南则大夏，西则安息，北则康居。行国也，随畜移徙，与匈奴同俗。控弦者可一、二十万。（《史记·大宛列传》）

大月氏是月氏西迁后建立的游牧政权（公元前2世纪至公元1世纪），活动范围东至帕米尔，北至西天山，西北至铁门关，南至兴都库什山（大致在今乌兹别克斯坦东南部、塔吉克斯坦西南部、阿富汗西北部一带）。

为探寻大月氏遗存的分布，中亚考古队对乌兹别克斯坦苏尔汉河流域和塔吉克斯坦贝希肯特谷地进行考古调查。



大月氏相关遗址调查区域示意图



调查阿鲁克陶遗址



调查铁门关遗址

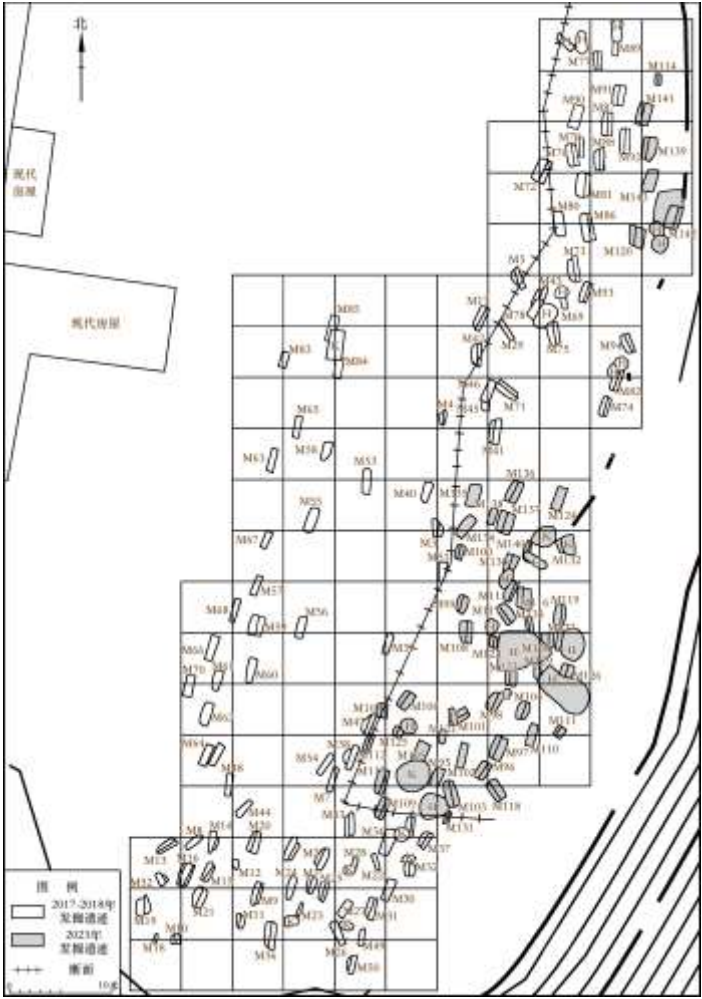
2017至2018年、2023年，西北大学中亚考古队在拉巴特遗址进行了3次考古发掘，共清理149座小型墓葬。主要为偏室墓和土坑墓，以仰身直肢的单人一次葬为主。男性随葬武器及工具和少量陶器，女性多随葬金属装饰及大量串饰。



拉巴特遗址位置图



拉巴特遗址地貌



2017-2023年拉巴特墓地发掘区平面图



2017年拉巴特遗址发掘区



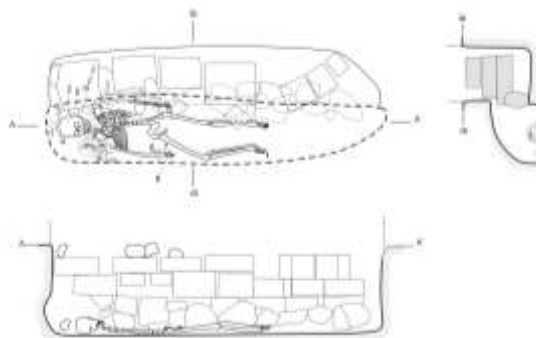
2018年拉巴特遗址发掘区



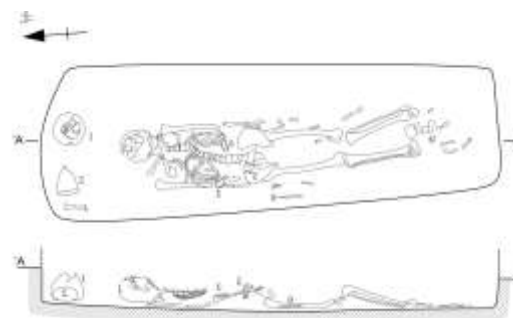
2023年拉巴特遗址发掘区



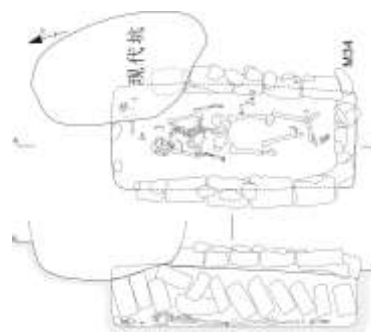
拉巴特71号墓葬



拉巴特53号墓葬



拉巴特34号墓葬



拉巴特墓葬的形制结构



拉巴特81号墓葬及出土遗物



拉巴特36号墓葬及出土遗物



拉巴特86号墓葬及出土遗物

拉巴特墓葬出土的陶器



高足杯



双耳罐



单耳罐



无耳罐

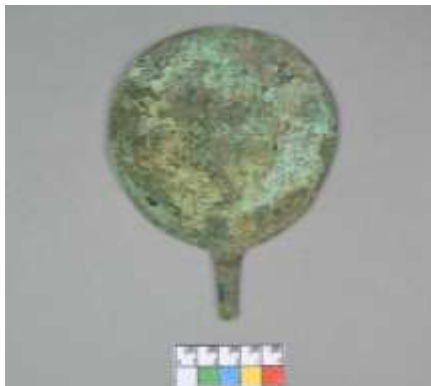


带流罐

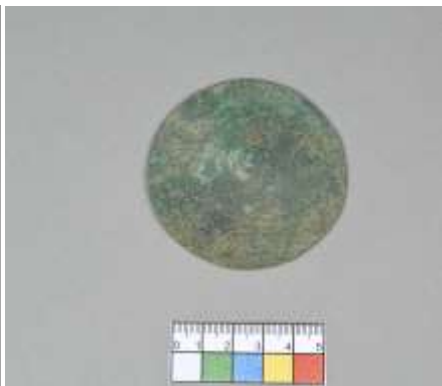


碗

拉巴特墓葬出土的铜饰品



铜镜



铜手镯



铜簪和牌饰



铜头饰



铜戒指

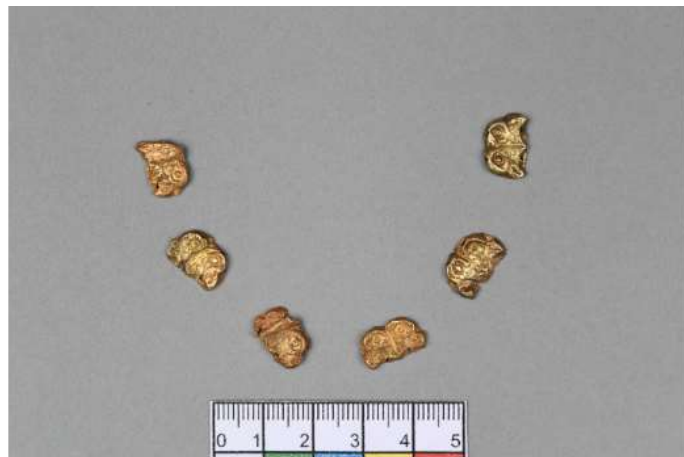


铜耳环

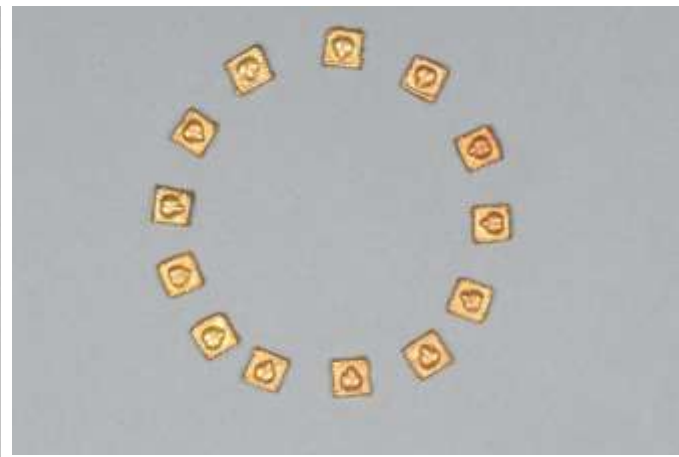
拉巴特墓葬出土的金、银饰品



金头饰



金饰片



金饰片



金泡



银头饰



银环



银耳环

拉巴特墓葬出土的串珠



串饰

拉巴特墓葬出土的费昂斯吊坠、珠子



拉巴特墓葬出土的斯芬克斯费昂斯吊坠



拉巴特墓葬出土的早期玻璃珠



拉巴特墓葬出土的石珠及海贝



玛瑙珠



硫化铁珠



绿松石珠



煤精石珠



石膏石珠



海贝

拉巴特墓葬出土的男性腰带扣与牌饰



骨带扣



铁带扣



铜牌饰

拉巴特墓葬出土的铁质武器与工具



铁剑



铁箭镞



铁剑



铁剑



铁刀

拉巴特遗址发掘现场



清理墓葬



清理木棺



清理人骨



遮阳拍照



遭遇风沙



文物保护



打包提取



资料整理



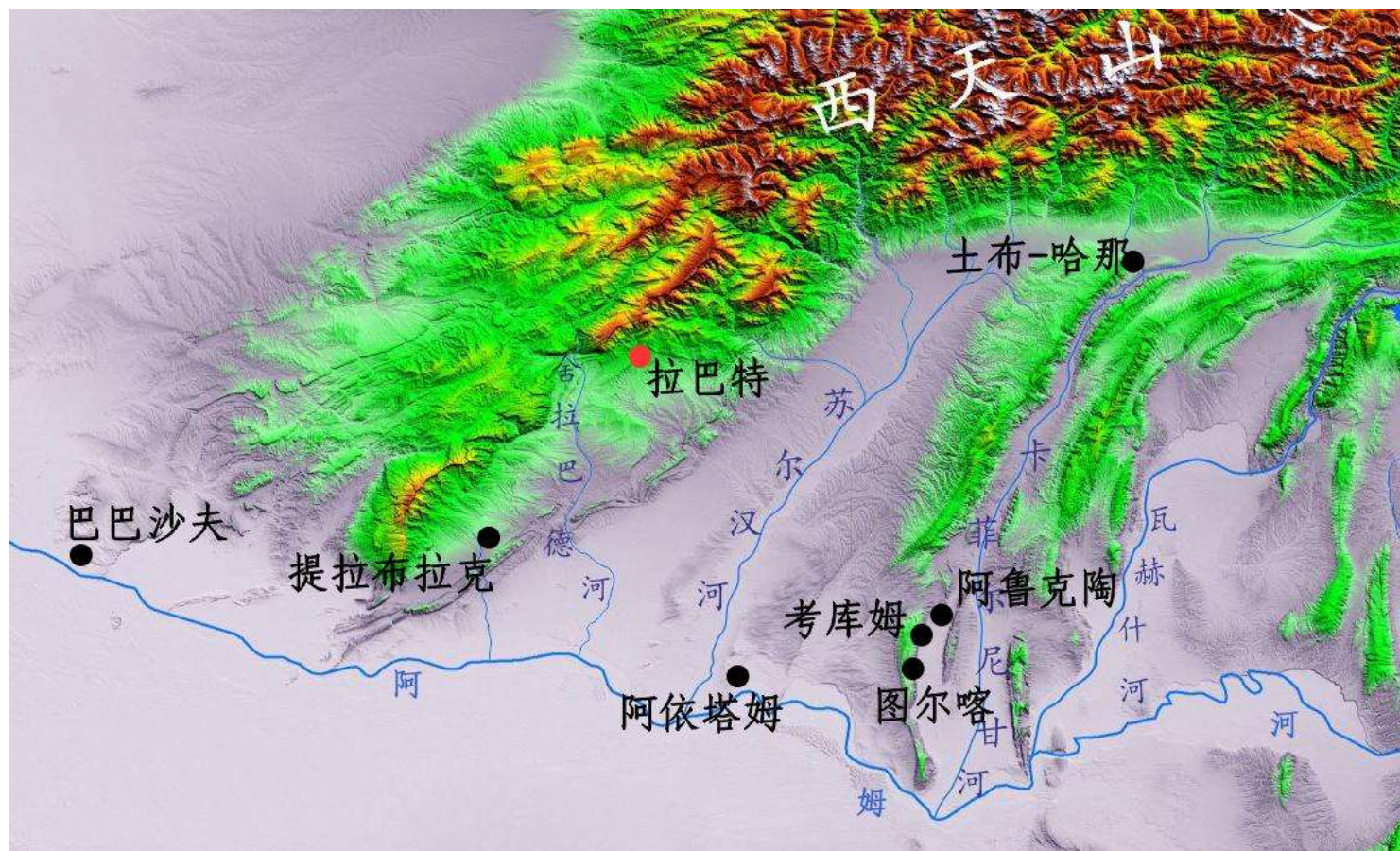
2018年拉巴特遗址发掘结束合影



2023年拉巴特遗址发掘结束合影



2023年铁门关遗址调查合影



月氏文化遗址分布示意图

西北大学中亚考古队经过考古发掘和研究发现，公元前2世纪至公元1世纪，在今乌兹别克斯坦南部、塔吉克斯坦西南部分布着一种共性很强、面貌特征相当一致的考古学文化，该文化以南北向偏洞室墓和头北足南、仰身直肢葬为代表性特征，流行单或双耳罐、高足杯、碗等轮制红陶器，与其他地区文化区别明显。该文化时空范围、特征与文献记载的大月氏较为吻合，确认该墓葬为月氏遗存。这一成果为古代月氏的考古学探索提供了一个可靠的出发点。

拉巴特研究成果：发掘简报、研究成果



长期以来，国际学术界对月氏与贵霜的关系问题争议未决。一般认为，早期贵霜的中心位于今乌兹别克斯坦苏尔汉河流域。为了厘清月氏与贵霜的关系，2018年以来，西北大学中亚考古队在该区域开展广泛的考古调查和小规模发掘。

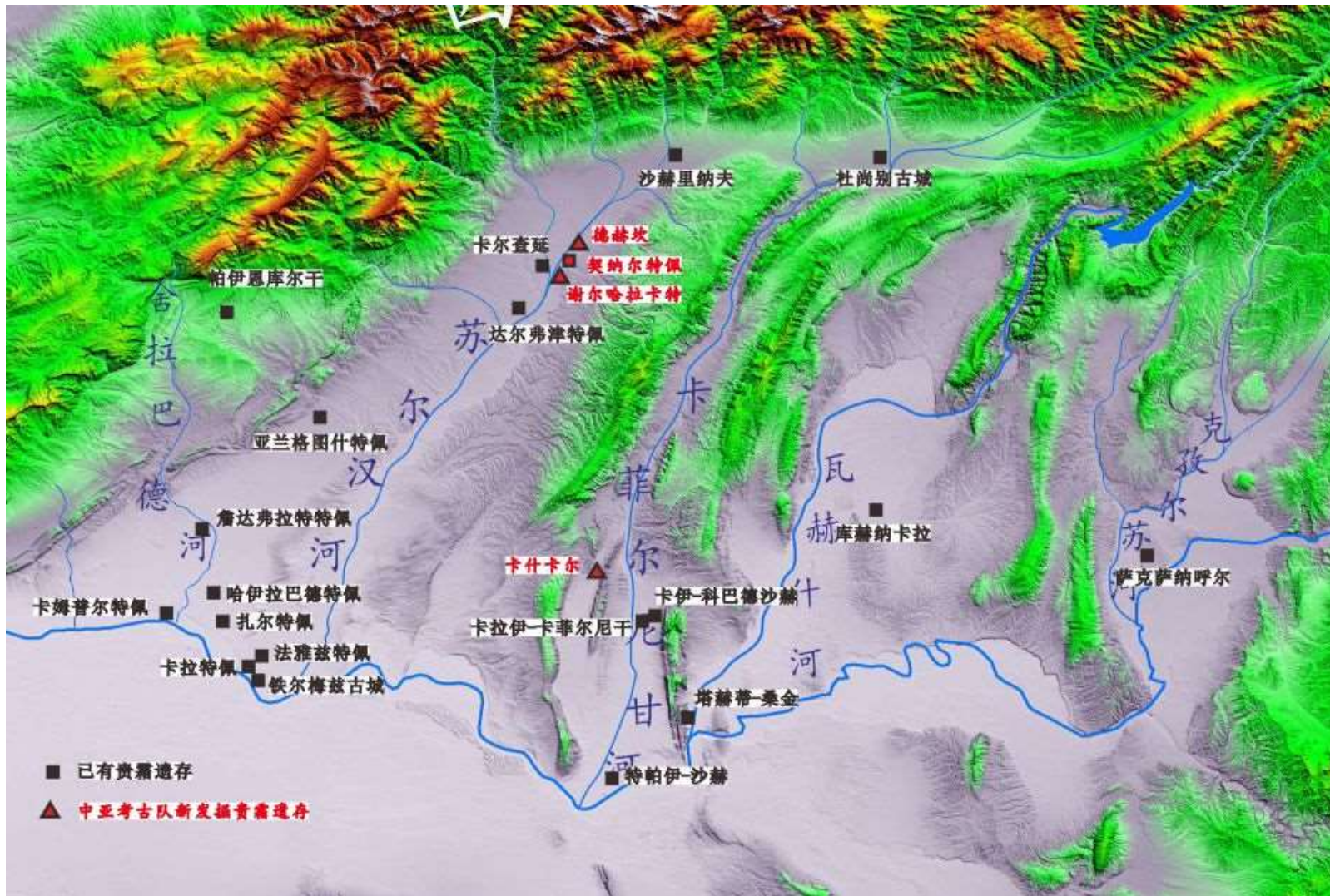


早期贵霜与贵霜帝国疆域分布范围示意图（公元1至公元3世纪）

初，月氏为匈奴所灭，遂迁于大夏，分其国为休密、双靡、贵霜、盼顿、都密，凡五部翕侯。后百余岁，贵霜翕侯丘就却攻灭四翕侯，自立为王，国号贵霜。

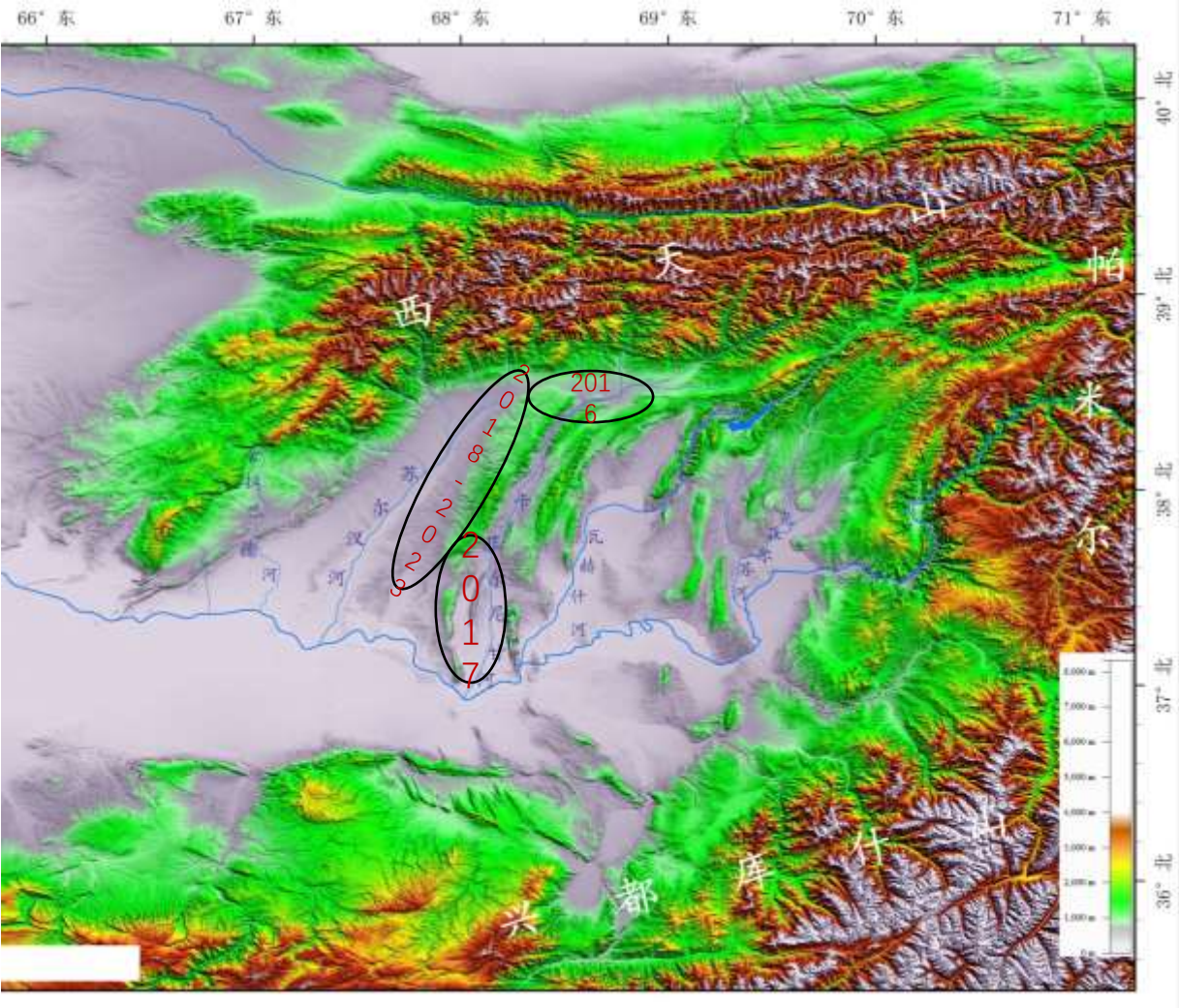
——《后汉书·西域传》

约公元1世纪，贵霜兴起于中亚南部地区，约公元2-3世纪建立跨中亚、南亚的帝国，在其鼎盛时期疆域大致涵盖今乌兹别克斯坦南部、塔吉克斯坦南部、阿富汗及印度等地。

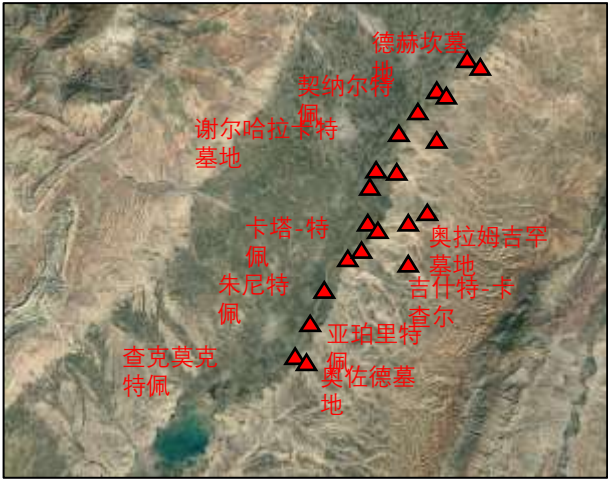


阿姆河北岸区域（今乌兹别克斯坦南部和塔吉克斯坦的西南部）
主要贵霜遗存分布示意图

2016至2023年对阿姆河北岸区域开展相关考古调查



贵霜遗存历年调查区域分布图



2019-2023年乌兹别克斯坦南部区域考古调查遗址分布点



2016年塔吉克斯坦吉萨尔谷地调查遗址分布点



2017年塔吉克斯坦贝希肯特谷地调查遗址分布点

2015年-2018年，塔吉克斯坦南部地区遗址调查、遗物采集



萨拉兹姆遗址勘探



伊蒂法克特佩遗址调查



塔克蒂桑金遗址调查



塔吉克斯坦南部区域调查



克菲尔卡拉遗址调查



吉萨尔古城调查



杜兹提特佩遗址调查



扎尔特佩遗址采集陶器



维埃里遗址采集陶片



杜兹提特佩遗址采集的佛像陶模、铜币

2018-2019年，乌兹别克斯坦南部地区考古调查



拍摄遗址



野外午餐



野外勘探



现场拍摄



拍摄遗址全景



乌兹别克斯坦契纳尔特佩遗址平面



高足杯



陶底座



铜盘



陶俑头像



刻花石纺轮



陶水管



贵霜钱币

契纳尔墓地1号墓中出土遗物



契纳尔墓地1号墓葬



玛瑙串珠



红玉髓串珠



玻璃串珠



穿孔砾石

2019年乌兹别克斯坦南部调查成果

UDK: 93/99+930.26

ШИМОЛИЙ БАКТРИЯНИНГ КУШОНЛАР ДАВРИГА ОИД ЯНГИ ЁДГОРЛИКЛАРИ
 НОВЫЕ ПАМЯТНИКИ КУШАНСКОГО ПЕРИОДА СЕВЕРНОЙ БАКТРИИ
 NEW MONUMENTS OF THE KUSHAN PERIOD OF THE NORTHERN BACTRIA

M. Hasanov, Jünpeng Tang, M. Homidjonova

Abstract

Mingdahe kimonoji Ewropan qitʻida olib borilgan arxepiskoplar katekizisidagi maʼlumotlarning asosidagi birinchi boʻlimning mazmuni

August 2014

В статье освещены предпринятые мероприятия по информационно-исследовательской работе в области ламинатов, относящихся к спотовым ламинатам с покрытием фольгой.

Annotation

The given article elucidates the initial information on archeological investigations of the new relics, related to the cattlebreeding cultures of the northern Baetica.

Төмөн сүзлөр ки иборалар: Аяуларый, Сурондары, Бойсун, Серкарарият, кудр, мал, солот, Тен-Шань.

Ключевые слова и выражения: Амурский Суринский, Байсук, Сергеевский, подорожник, тип коренника, Тянь-Шань, корень.

Keywords and expressions: Arudarya, Suhandarya, Bayan, Seftorast, Aural type, ceramics, Tjoni-Shan, yaboty

Совместная **Узбекско-Китайская** **В 2017-2018-е годы** наша совместная экспедиция проводила большие раскопочные работы на могильнике Рабат Букайского района. За два сезона работ вскрыты 94 курганных могилы рубежа нашей эры. Из них 6 погребений были обнесенны каменными погребениями, покрыты деревянными конструкциями. Все остальные – погребения были подобными конструкциями с впадинами проемом с восточной стороны. Погребальный обряд и сопроводительные материалы в обителях были одинаковыми: погребенный лежал на спине, головой на северо-запад, руки и ноги вытянуты. Сопроводительные материалы весьма богаты. Керамические сосуды из погребальных камер кубик на неустойчивой ношей характерны для рубежа нашей эры. Подобные могилы ранее были известны только в Башкентской долине на правом берегу Ангарды (1: 3-2328; 2: 3-228). Наличие подобной конструкции погребения как на могильнике Рабат, так и на могильнике Беркуловской долины говорит о тугах движения южно-казахских племен через Беркуловскую долину в Северную Бактрию. Другой фактор, указывающий на тугах движения, – наличие фарфоровых изделий, широко известных в Среднем Востоке до Ханской империи.

Могильник Рабат – пока единственный

М. Асанов – кандидат исторических наук, Институт археологических исследований РАН в Ташкенте

С. М. Гусманов – кандидат исторических наук, Институт археологических исследований РАН в Ташкенте

М. Касинов – кандидат исторических наук, Институт археологических исследований АН РТ им. П. Гринько
Уялгул Талып – доцент Северо-Восточного университета г. Саян-Ола
М. Хомидилов – студент факультета истории Бирюльского государственного университета.

乌兹别克斯坦苏尔汉河州乌尊区

2019 年考古调查简报

西拉子學中學考卷

烏倫諾克斯紐西蘭國科學院考古研究所

洛陽市文物考古研究所

摘要:2019年李中华联合考古队驻苏北吴江区青东乡南黄村地区进行区域考古调查,发现了几处早期城址。纪尧特城址及其墓地、车尔齐特城址、南尔哈达古城址等8处遗址。陶器出灰灰、墓葬、灰坑等遗迹,玉器、骨器、骨簪,和金铜器等文物214件。根据遗址特征及出土数据判断,纪尧特城址为早期汉代城址,其全部主体年代定为早期楚汉至曹魏帝国时期。在南尔哈达村1号墓地发现的遗址是家室墓(Nan:1)年代为公元1-2世纪。墓室内的一次葬与二次葬共存并发现为重新认识早期墓葬的样式,并取得了证实资料。

关键词: 乌兹别克斯坦 苏尔汉河州 青铜时代 贵霜 地面式墓室

一、前言

乌兹区 (Uzun Drenaj) 位于克兹尔埃斯基苏尔河州东北部, 西南与捷诺区 (Deniz Drenaj) 毗邻, 东与塔吉克斯坦国家吉烈区塔尔兹盖市 (Tasnuze) 接壤。其东面为南北走向的巴达格山 (Babatz Mountain), 西侧为西天山山脉支脉——吉萨山 (Gisar Mountain)。调查工作集中于乌兹区东部基尔达河东岸区域, 地貌由西向东依次为河谷平原、河谷阶地、山前丘陵和山地, 随着海拔攀升降水量逐渐增加。以邻近的捷诺区为例, 平原地区的年降水量为 130~360 毫米, 山地和山区的年降水量为 445~825 毫米; 1 月平均温度为 2.8~3.6℃, 7 月平均气温为 28.5℃^[1]。由于受到较北的海湾风暴、冬春季集中的降水、融化的土壤积雪等综合因素影响, 河谷平原的降水、地形地貌按季分区划分的规律趋向复杂。

20 世纪 70~80 年代乌兹别克斯坦科学院艺术考察队在乌兹区开展过少量考古调查工作, 发现了比什卡帕 (Beshkapa)、卡拉伊尔特佩 (Karaitepa) 等遗址。

2023年乌兹别克斯坦南部考古调查



记录陶片



采集样本



测量墓葬



野外午餐



调查途中



考古勘探



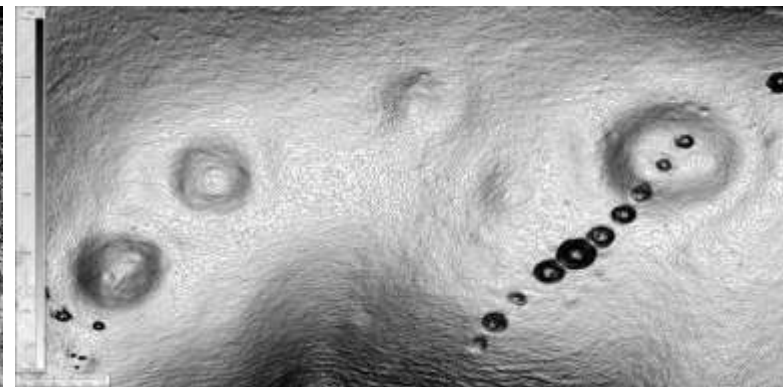
石围封堆墓葬



被破坏的墓葬



建筑基址



土丘墓



建筑基址



采集完整陶器



采集陶片

2018年以来，在塔吉克斯坦、乌兹别克斯坦开展广泛考古调查的基础上，西北大学中亚考古队先后发掘了卡什卡尔遗址、谢尔哈拉卡特遗址、德赫坎遗址。其中在卡什卡尔遗址的工作，开了中国学者在塔吉克斯坦考古发掘的先河。这些新的发现，真实反映了早期贵霜至贵霜帝国时期，河谷平原区域多个人群、多元文化的历史，与同时期以拉巴特墓地为代表的大月氏人群的墓葬形式、葬式葬俗等相对单一的文化面貌形成鲜明对比。



贝希肯特谷地地貌



卡什卡尔1号墓地航拍



卡什卡尔遗址遗迹分布图

卡什卡尔墓地发掘的四座墓葬



1区1号墓葬

1区4号墓葬



4区11号墓葬

1区2号墓葬

卡什卡尔墓地发掘出土的遗物



金泡



铁戒指



绿松石串珠



铜镜



滑石珠



铜耳环



铜币



清理封堆



现场照相



考古队合影

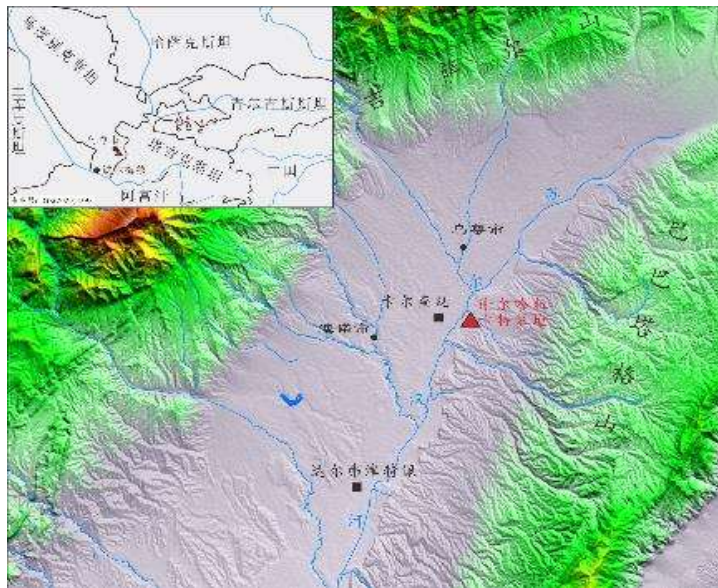


整理资料



卡什卡尔墓地发掘简报与早期贵霜研究成果

2018至2019年，乌兹别克斯坦谢尔哈拉卡特墓地发掘



遗址位置图



遗址地形图

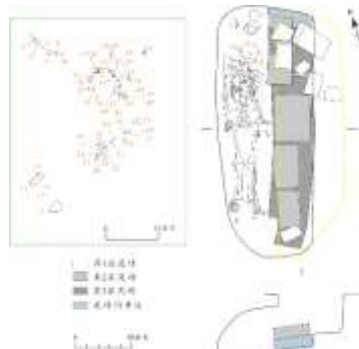


墓地地形与周边环境

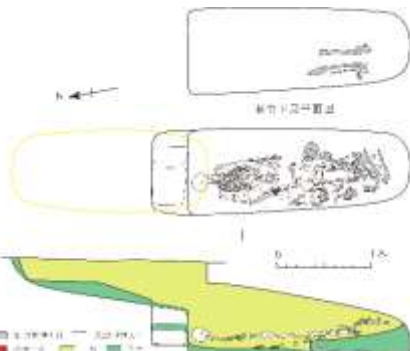
谢尔哈拉卡特遗址的墓地平面与墓葬形制结构



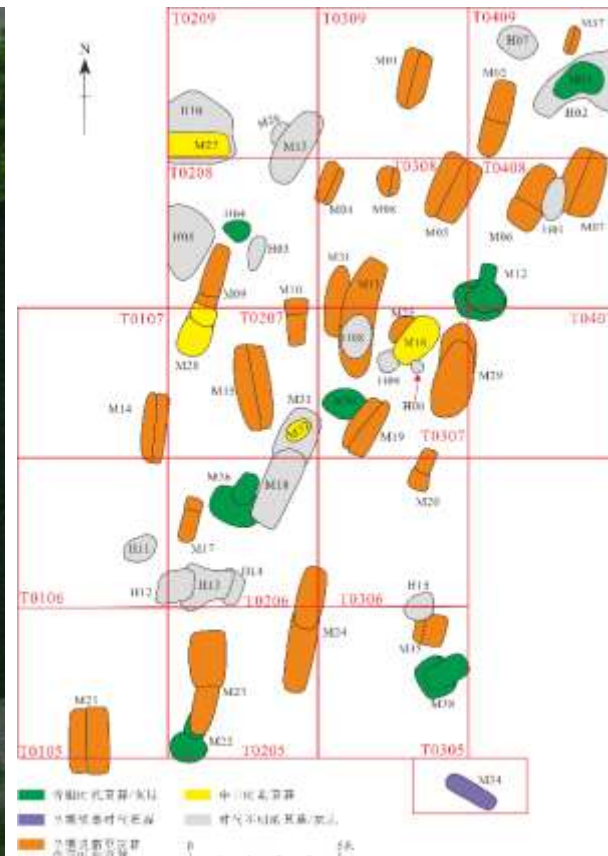
1号墓葬



24号墓葬



墓地发掘区平面图



谢尔哈拉卡特墓葬出土的遗物



双耳罐与高足杯



铜铃饰



铜环金耳坠



灰陶钵



铁短剑



单耳壶、高足杯、穿孔羊距骨、玻璃串珠



现场勘探



现场拍照



发掘现场



遗物清理



墓葬试掘



发掘前合影

谢尔哈拉卡特发掘简报与研究论文

乌兹别克斯坦苏尔汉河州乌尊区谢尔哈拉卡特墓地2019年发掘简报

西北大学中亚考古队 乌兹别克斯坦科学院考古研究所
洛阳市文物考古研究院

关键词: 乌兹别克斯坦 苏尔汉河流域 谢尔哈拉卡特墓地 早期贵霜至贵霜帝国时期

KEYWORDS: Uzbekistan, Surkhandarya Valley, Saitburkha Cemetery, Early Kushan through the Kushan Empire Periods

ABSTRACT: From March to April 2019, the Sino-Uzbek joint archaeological team excavated the Saitburkha cemetery and uncovered 38 tombs and 13 ossuaries. Unearthed artifacts include objects made of pottery, gold, bronze, iron, glass, stone, and bone, along with burial remains. The cemetery was in use from the Bronze Age through the medieval period, displaying complex and diverse cultural attributes. This excavation fills a gap as the first discovery of a large-scale cemetery in the Surkhandarya valley after the Bronze Age. The discovery of various types of tombs dating to the early Kushan through the Kushan Empire period reveals diversity in the origins of populations and cultures in the area.

苏尔汉河州位于乌兹别克斯坦东南部,其境内的苏尔汉河是阿姆河北岸的主要支流之一。该地区自公元前3千纪进入青铜时代,大约在公元前2千纪初进入早期铁器时代。公元前6世纪中叶被纳入波斯帝国版图。公元前329年马其顿国王亚历山大东征至公元前150年为希腊化时期。公元前2世纪末至公元1世纪中叶,是月氏统治时期(早期贵霜时期)。公元1世纪中叶至5世纪,为贵霜王朝时期。

迄今为止,在苏尔汉河谷平原地带发现现有萨帕利(Sapalli)^[1]、孔尔库坦(Kharkutan)^[2]、布隆斯(Buron)^[3]等青铜时代的墓地。在达布勒特佩(Dabulrtepe)^[4]、德尔梅兹古城(Dolm Teppe)^[5]、塞兰格图什特佩(Salangtush Tepe)^[6]等早期贵霜至贵霜帝

国时期遗址附近,发现少量地面土室墓。这类墓葬形式反映了俄罗斯基督教信仰^[7],是早期贵霜至贵霜帝国时期典型墓葬形式之一。已有的考古资料显示,该人群构成复杂,至少包括青铜时代以来的巴克特里亚原住民、印度移民、波斯移民、希腊难民等来源不同的人群,他们信奉不同的宗教。因此,除了地面土室墓外还应存在其他埋葬形式,并且应有大量墓群。寻找河谷平原区域早期贵霜至贵霜帝国时期的墓地,并将其与同时期河谷平原周边山地和丘陵区域的墓葬遗存进行对比研究,是厘清该地区人群迁徙的重要突破点。

探寻苏尔汉河流域早期铁器时代至贵霜帝国时期大量的古代墓葬分布在哪里需要结合当地环境和社会发展情况加以考察。进入

THEORY AND PRACTICE OF ARCHAEOLOGICAL RESEARCH 2022 • 34 (4)

191

Научная статья / Research Article
УДК 902.31575.13
[https://doi.org/10.14258/tpa.2022.34\(4\).-13](https://doi.org/10.14258/tpa.2022.34(4).-13)

ОСНОВНЫЕ РЕЗУЛЬТАТЫ АРХЕОЛОГИЧЕСКИХ РАБОТ В БАССЕЙНЕ РЕКИ СУРХАНДАРЬЯ В УЗБЕКИСТАНЕ

Юньцзин Тан¹, Амридин Эргашович Бердимуродов²,
Мутталиб Хасанов³, Цзяньсинь Ван⁴

¹Северо-Западный университет, Сянъян, Китай;
yunzeng1922@gmail.com, <https://orcid.org/0009-0002-0420-4413>

²Институт археологии, Я. Гумилова АН Узбекистана, Самарканд, Узбекистан;
1519097758@qq.com, <https://orcid.org/0000-0002-1122-4080>

³Институт археологии, Я. Гумилова АН Узбекистана, Самарканд, Узбекистан;
khasanov.mutallib@mail.ru, <https://orcid.org/0000-0001-7737-0307>

⁴Северо-Западный университет, Сянъян, Китай;
13317185059@163.com, <https://orcid.org/0000-0002-5556-5553>

⁴Автор, ответственный за переписку

Резюме. Археологические раскопки в бассейне р. Сурхандарья показывают, что комплексное развитие некрополя Рабат, расположенное в предгорных холмистых районах Северной Бактрии, относится ко 2-й половине I в. до н.э. — 1-й половине II в. н.э. Вероятно, эти памятники являются кочевых. Наименее употреблены в скелетных типах, относящихся к этому же периоду, найденны на руинах поселения, расположенной в долине Сурхандарья, вероятно кочев, принадлежат кочевым до образования Кушанской империи. Два типа моги, отличающиеся по своей форме и погребальному обряду, более распространен и т.д., лишь подтверждают тот факт, что большинство кочевых в кушанской империи — это не совсем создаваемые многочисленные группы. Открытие Сарыкалма, Чапартепа и других некрополей в верховьях реки Сурхандарья подтверждает закон сложения о закономерности распространения древних памятников и этнокультурного влияния на формирование культурных структур периода от доимперских кочевых до Кушанской империи.

Ключевые слова: бассейн реки Сурхандарья; погребения I в. до н.э. — II в. н.э.; большие кочевья; кушанцы; южный Узбекистан

Литературские ссылки: Научная статья размещена в сборнике примечательных исследований «Национальной программы плана НИОБДР (2016) УДК 902.31575.13». Авторы выражают благодарность Доктору Рахмоновой из Института Востоков Востока Северо-Западного университета (Восток) за перевод с китайского языка на русский. Доктор Май Цзинли (Школа иностранных языков, Северо-Западный университет) вычитал окончательный текст.

Для цитирования: Тан Юньцзин, Бердимуродов А. Э., Хасанов М., Ван Цзяньсинь. Основные результаты археологических работ в бассейне реки Сурхандарья в Узбекистане // Теория и практика археологических исследований. 2022. Т. 34, №4. С. 191–214. [https://doi.org/10.14258/tpa.2022.34\(4\).-11](https://doi.org/10.14258/tpa.2022.34(4).-11)

© Yu. Tan, A. E. Berdimurodov, M. Hasanov, J. Wang. Journal homepage: <http://journal.asia.ru/tpa/index>



西北大学(哲学社会科学学报)
2022年4月,第34卷第4期/May 2022, Vol. 34, No. 4
Journal of Northwest University (Philosophy and Social Sciences Edition)

【考古研究】

乌兹别克斯坦苏尔汉河流域考古工作的主要收获 ——月氏与贵霜文化的考古学观察

唐云鹏, 王建新

(西北大学 文化遗产学院; 陕西 西安 710127)

摘要: 苏尔汉河流域的考古发现表明: 公元前3世纪后半叶至公元1世纪前半叶, 以苏尔汉河流域为中心分布于巴克特里亚河谷平原周边山地和丘陵地带的人群墓葬, 应该是月氏人留下的考古文化遗存。同时期苏尔汉河谷平原低洼地带发现的地面土室墓, 应属早期贵霜人, 并延续至贵霜帝国时期。两类墓葬在形制、葬式葬俗、分布区域等方面迥异, 表明月氏人与贵霜人不是同一人群。苏尔汉河流域的谢尔哈拉卡特墓地的发现, 验证了我们此前对河谷平原区域古代墓葬分布规律的认识, 并揭示了早期贵霜至贵霜帝国时期文化人群的多源性。

关键词: 苏尔汉河流域; 墓葬; 城址; 月氏; 贵霜

中图分类号: K85 文献标识码: A DOI: 10.16152/j.cnki.xbbs.2021.03.048

苏尔汉河是中亚阿姆河的主要支流之一, 由北向南流经今塔吉克斯坦国家管辖区和乌兹别克斯坦苏尔汉河州, 在乌兹别克斯坦费尔干纳平原注入阿姆河(见图1、图2)。

苏尔汉河流域所处的阿姆河以北, 包括今塔吉克斯坦和乌兹别克斯坦南部西天山以南区域, 是西方古代文献中所说的巴克特里亚地区, 该地区大约在公元前2千纪初被以萨勒和土佐^[1]、瓦赫什文化^[2]等为代表的青铜时代文化所建, 至早期铁器时代由以塞文化^[3]为代表的遗存。

公元前4世纪, 阿契美尼德王朝将该地区纳入波斯帝国的版图。公元前329年马其顿国王亚历山大东征, 开始了该地区的希腊化时代; 亚历山大死后, 希腊化王朝塞琉古王朝统治该地区。公元前2世纪后半叶, 来自北方游牧民族的月氏人开始希腊化塞琉古王朝灭亡, 该地区进入月氏统治时期。

约公元前1世纪后半叶, 月氏人统治下的贵霜帝国崛起, 建立了贵霜王朝。经过百年扩张, 至公元2世纪中叶建立了地跨阿姆河流域和印度河流域的贵霜帝国, 成为当时与汉、罗马、安息(帕提亚)并立的欧亚大陆四大帝国之一^[4]。

巴克特里亚地区希腊化时期至贵霜帝国时期历史, 西方和中国古代文献均有记载。但西方古代

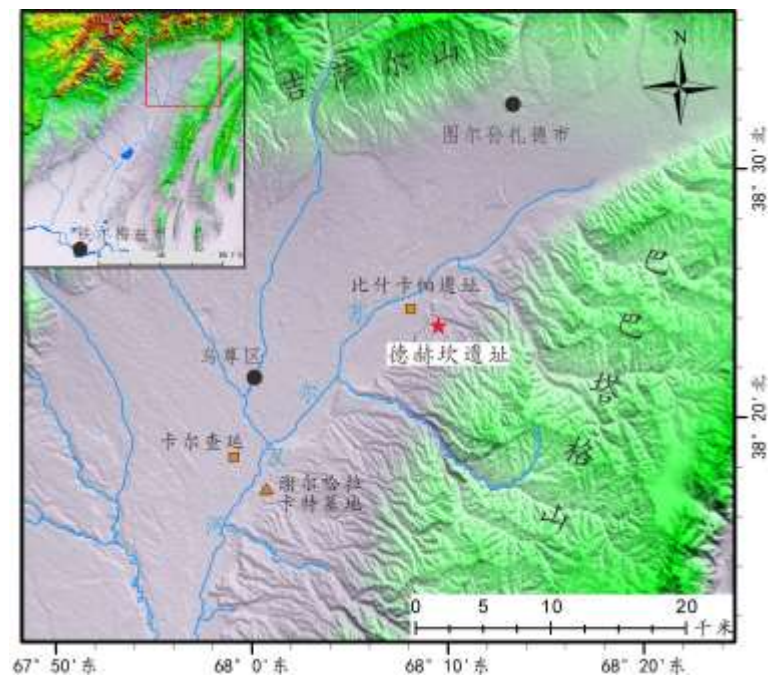
收稿日期: 2021-02-09

基金项目: 国家社会科学基金(204199000000)资助项目之一

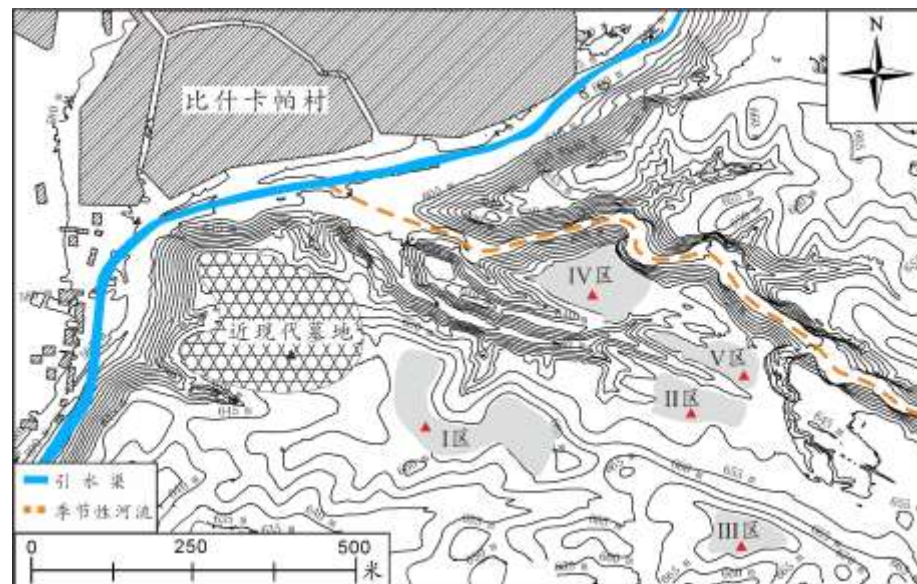
作者简介: 唐云鹏, 西北大学博士, 从事考古学、历史学考古研究。

© 1994-2021 China Academic Journal Electronic Publishing House. All rights reserved. <http://www.cnki.net>

2019年，乌兹别克斯坦德赫坎墓地发掘



墓地位置



墓地地形



墓地发掘区航拍



德赫坎1号墓葬



德赫坎2号墓葬



德赫坎3号墓葬



双耳三足罐



圈足钵



铁短剑



高足杯



铁箭镞



玻璃串珠



现场拍照



考古发掘



发掘现场



资料整理

考古调查与发掘

乌兹别克斯坦苏尔汉河州乌尊区德赫坎遗址 2018—2019 年考古调查发掘简报

西北大学中亚考古队

乌兹别克斯坦科学院考古研究所

洛阳市文物考古研究院

内容摘要：2018 年冬季和 2019 年春季，中乌联合考古队在乌尊区德赫坎遗址进行勘探和小规模发掘。确认遗址主要分布在 5 个相对独立的基础。I、II、III 区主要为墓葬，IV、V 区主要为石构建筑。共发现 13 处陶器、发现 5 座竖穴墓室和 1 处石构建筑。德赫坎遗址主体年代为早期索格底亚前帝国时期，可能属于进入该区域定居的游牧人群或受到游牧文化影响的农业人群。

关键词：乌兹别克斯坦；德赫坎遗址；陶器；早期索格底亚前帝国时期

苏尔汉河州位于乌兹别克斯坦东南部，其境内苏尔汉河是阿姆河右岸的主要支流之一，发源于西天山余脉（吉萨尔山—拜勒山等）的诸多河流在平原汇集，为该区域的发展提供充足的水源。该地区从青铜时代萨帕利文化便开始有大规模的人群活动于此^[1]，早期铁器时代则出现大量以波塞文化为代表的遗存。公元前 6—前 2 世纪，该地历经波斯帝国、马其顿亚历山大帝国、塞琉古王国、希腊—巴克特里亚王国的统治。公元前 2 世纪下半叶至公元 3 世纪中叶，该地属于月氏和贵霜帝国管辖。不同历史时期活跃在该地的人群，在该区域留下了近百处古城遗址。

20 世纪 20 年代至今，苏联、乌兹别克斯坦、俄罗斯、法国等国家的考古机构，在苏尔汉河流域进行多次考古调查和发掘工作。其中便包含卡尔森堡^[2]、达尔德拜特堡^[3]、古铁尔堡^[4]等主体年代为早期索格底亚前帝国时期的大型城址。但发掘的城址周围并未发现同时期的大型墓地。仅在城址附近发现少量地面式墓室^[5]。古代文献和已有的考古资料显示，苏尔汉河流域在早期索格底亚前帝国时期城址有发达、人群来源复杂、文化多元，这类城址类型是否可能是唯一的墓葬类型，应该存在同时期的大型墓地。

在本次实地调查的基础上，我们认识到该区域青铜时代之后墓地遗址的一般性规律，推测以往很少关注的河谷平原周边的二三级阶地存在古代墓地的可能性较大^[6]。2018 年冬季，由西北大学

学术成果

西北大学中亚考古队通过对撒扎干、拉巴特等墓地的发掘，梳理相关学术史，比对周边同类资料，识别并确认《史记》《汉书》等文献记载的古代中亚康居和月氏的文化遗存，廓清了这两类文化的特征与分布范围，是我国学者在中亚考古领域取得的重大突破。卡什卡尔、谢尔哈拉卡特、德赫坎墓地的发掘，为从考古学上厘清月氏和贵霜的关系，提供了新的重要实证依据。