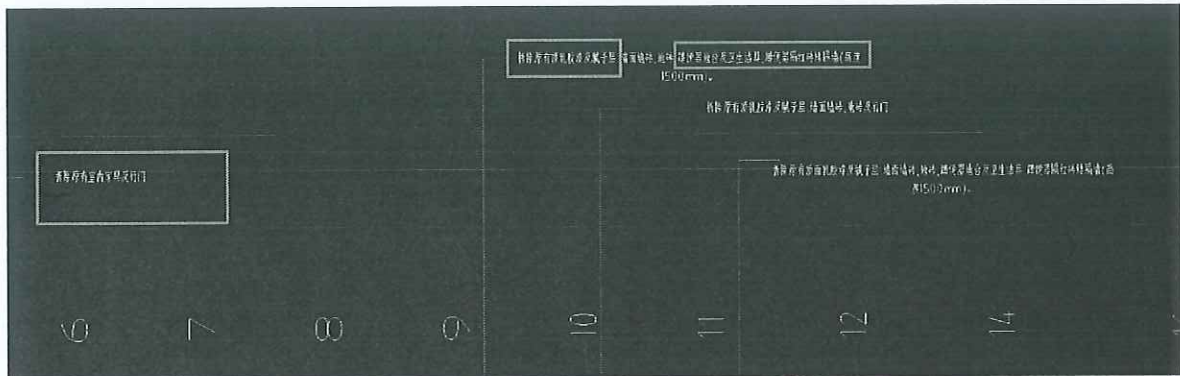


# 答疑回复函

各投标人：

我方收到关于“西北大学附属中学三号教学楼维修改造项目(项目编号:RH采字【20260603】号)”的疑问文件,现回复如下:

事项 1: 图纸中有拆除原有乳胶漆及腻子层,蹲便器地台及卫生洁具、蹲便器、红砖矮隔墙,拆除所有教室原有桌椅及讲台、改造区域内所有活动家具,固定家具以及首层北向新开洞口,但在清单中没有列项,请明确?



Legend

拆除原有200厚空心砖隔墙(高度4500mm)

备注:1. 拆除原教学楼门头铝塑板装饰区域,卫生间区域所有蹲便器隔墙(隔墙高1500mm)及墙砖、地砖、水池、地台(高度200mm),所有教室原有桌椅及讲台。  
2. 一楼区域内所有活动家具,固定家具,以及改造区域内的所有行门。  
3. 北向新开教学区新开洞口入口。(高度3000mm)

备注:图纸尺寸仅供参考,具体尺寸以施工现场为准。

Legend

拆除原有200厚空心砖隔墙(高度3420mm)

备注:  
1. 拆除原卫生间区域所有蹲便器隔墙(隔墙高1500mm)及墙砖、地砖、水池、地台(高度200mm),所有教室原有桌椅及讲台  
2. 区域内所有活动家具,固定家具,以及改造区域内的所有行门。  
3. 拆除原教室讲台区域地台的基层,进行利旧处理,表面装饰面层随地面材料铺设

备注:图纸尺寸仅供参考,具体尺寸以施工现场为准。



回复：桌椅和活动家具属于建设单位固定资产由其统一整理回收，对于现场遗留的桌椅家具和固定家具视为现场垃圾应在拆除综合单价中综合考虑，蹲便器地台、卫生洁具、讲台、红砖矮隔墙和洞口在招标清单中均有列项，详见招标清单 92 项~96 项项目特征列描述，乳胶漆及腻子层详见事项 4 回复。

A.17		拆除工程					
92	011701001001	砖砌体拆除	1. 砌体名称: 砖砌体 2. 砌体材质: 标准砖 3. 拆除砌体的截面尺寸: 240mm	m3	170.79	红砖矮墙、洞口	
93	011701001002	砖砌体拆除	1. 砌体名称: 蹲台 2. 砌体材质: 标准砖 3. 拆除高度: 0.2m	m3	26.4	蹲台、蹲便器 (非保护性拆除)	
94	011701001003	砖砌体拆除	1. 砌体名称: 小便池 2. 砌体材质: 标准砖 3. 拆除高度: 0.4m	m3	3.31	小便池	
95	011701001004	砖砌体拆除	1. 砌体名称: 讲台 2. 砌体材质: 标准砖 3. 拆除高度: 0.2m	m3	50.71	讲台	
96	011702002001	钢筋混凝土构件拆除	1. 构件名称: 建筑构造柱 2. 拆除构件的厚度或规格尺寸: 240mm*200mm	m3	0.45	砌体中砼构件	

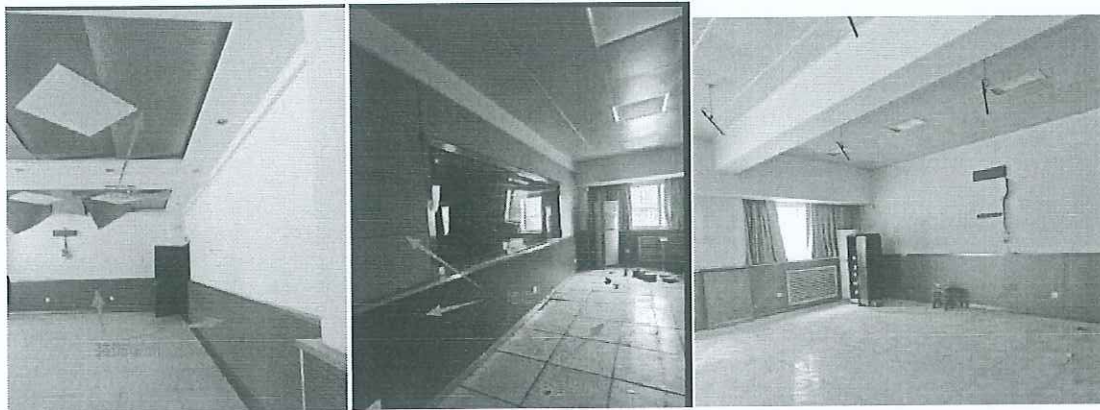
事项 2：现场踏勘核实，教室现状为瓷砖踢脚线，施工图纸设计要求采用不锈钢踢脚线，原有瓷砖踢脚线需全部拆除，该项拆除工作未列入招标清单，请明确？



第五分册

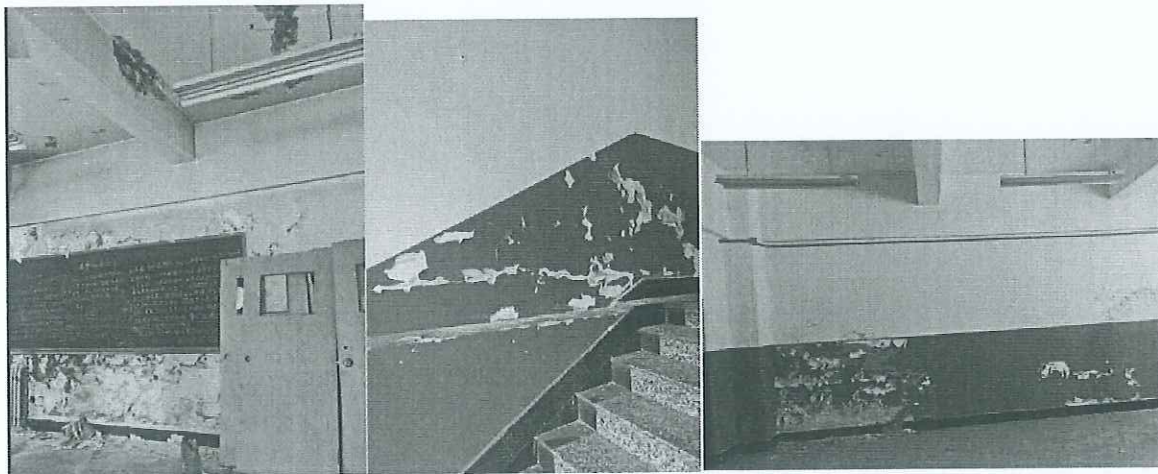
回复：瓷砖踢脚不进行拆除，龙骨加厚，阻燃板基层与上部装饰面层的基层完成面保持一致。

事项 3：经现场踏勘核实，六层多处教室原有墙面装饰面层及个别教室的防静电地板、吊顶需整体拆除，这些拆除工作未列入招标清单，请明确？



回复：墙面装饰面层及防静电地板在清单中已单独列项，详见清单 100 项和 101 项，吊顶拆除费用在新做吊顶综合单价中综合考虑。

事项 4：经现场踏勘核实，六、七层多间教室及楼梯间墙面乳胶漆存在大面积开裂、起皮，施工前需整体铲除原有面层，该铲除拆除未纳入招标清单。请明确？



回复：对于局部起皮开裂的乳胶漆需铲除至原有建筑面层，铲除后按图纸做法来施工，局部铲除的费用应视为基层处理，考虑到综合单价中。

事项 5：图纸未标注玻璃地弹门相关参数，请明确玻璃规格及玻璃厚度要求？

工程名称: 装饰工程		专业/标段: 单独装饰工程			
序号	项目编码	项目名称	项目特征描述	计量单位	工程数量
19	010802001002	金属(型钢)门	1. 门洞口尺寸: 1800*2400mm 2. 门类型: 玻璃地弹门 3. 开启方式: 双扇外开 4. 其他工艺要求: 未详之处详见图纸	m <sup>2</sup>	8.64
20	010805004001	全玻自由门	1. 门洞口尺寸: 1560*3200mm 2. 门类型: 玻璃地弹门 3. 开启方式: 双扇外开 4. 其他工艺要求: 未详之处详见图纸	m <sup>2</sup>	9.98
21	010805004002	全玻自由门	1. 门洞口尺寸: 2500*3000mm 2. 门类型: 玻璃地弹门 3. 开启方式: 双扇外开 4. 其他工艺要求: 未详之处详见图纸	m <sup>2</sup>	15
22	010805004003	全玻自由门	1. 门洞口尺寸: 2000*3000mm 2. 门类型: 玻璃地弹门 3. 开启方式: 双扇外开 4. 其他工艺要求: 未详之处详见图纸	m <sup>2</sup>	6

回复: 12mm 钢化玻璃。

事项 6: 装修工程中各墙面、吊顶、雨棚及凹凸造型等饰面工程量计量规则未予以说明, 各装修面层工程量计价时, 按展开面积还是垂直投影面积计算, 请予以明确, 便于统一组价报价?

回复: 以 2025 年陕西省工程建设标准《房屋建筑与装饰工程工程量计算标准》中的工程量清单计算规则为准。

事项 7: 是否要进行开荒保洁?

回复: 是, 精保洁。

事项 8: 垃圾外运未单独列项, 是否在综合单价中综合考虑?

回复: 所有拆除内容的垃圾下楼及外运费用投标最高限价已经综合考虑到拆除综合单价中, 各投标单位在拆除综合单价中考虑外运费用。

事项 9: 请明确主材品牌是否有约定?

回复: 投标人结合本项目“评分标准”自主投报, 由施工方提供样品甲方认质。

事项 10: 火灾报警系统需与校区报警主机品牌一致, 请明确校区报警主机品牌?

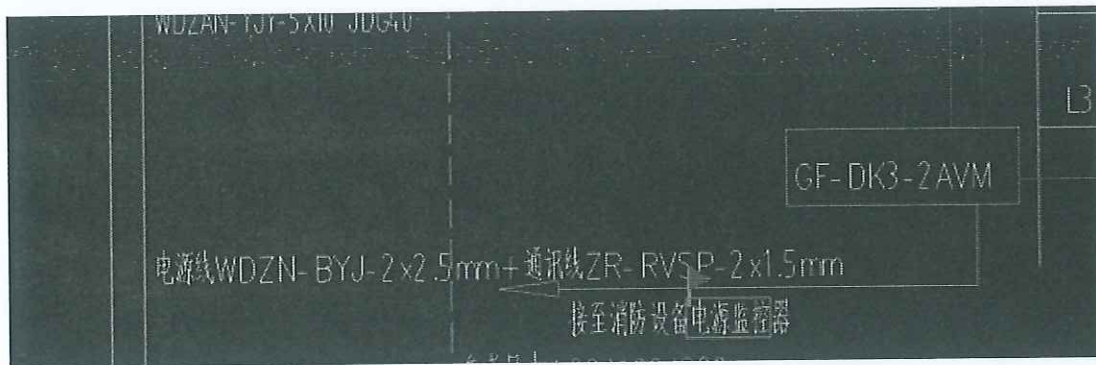
回复：海湾 JB-QG-GST5000，火灾报警控制器(联动型)。

事项 11：火灾报警工程清单中配管均为砖、混凝土结构暗配。根据安装及装修图纸，现场应为吊顶内明配（需新增配管涂刷防火涂料），请明确是否为吊顶内明配？

配管	[项目特征] 1. 名称:JDG25 2. 配置形式:砖、混凝土结构暗配 [工作内容] 1. 电线管路敷设 2. 钢索架设(拉紧装置安装) 3. 穿引线 4. 接地	m	605.37
配管	[项目特征] 1. 名称:JDG20 2. 配置形式:砖、混凝土结构暗配 [工作内容] 1. 电线管路敷设 2. 钢索架设(拉紧装置安装) 3. 穿引线 4. 接地	m	2455.81

回复：吊顶内明配，刷防火涂料。

事项 12：火灾报警工程清单中无电源监控系统。图纸有电源监控设备及电线，是否为清单漏项？



回复：消防电源监控设备是原有的，不属于漏项，接线工程量已经考虑到火灾报警工程清单 17 项和 19 项。

事项 13：火灾报警工程清单中无防火门监控系统、需设计复核是否漏项？

回复：本项目需要满足消防规范，并保证通过验收，该费用综合考虑到综合单价中。

事项 14：火灾报警工程因无法复核消防控制室位置，清单工程量中无火灾报警系统、消防广播系统、电源监控系统、消防电话等至消防控制室联网线，是否漏项？

回复：本单体至消防控制室各消防管线已经全部按照现场测量长度计入到火灾报警工程

中相应的管线清单中。

事项 15: 需明确施工范围: 根据清单工程量, 消防水系统未列本单位至消防系统连通的工程量; 消防电各系统未列本单位至消防控制室工程量, 请明确?

回复: 本单位至消防系统连通及消防控制室各消防管线已经全部按照现场测量长度计入到火灾报警工程中相应的管线清单中; 消防水系统单体楼和消防系统连接的工程量已经按照现场测量长度计入到消防水工程清单中; 消防电系统单体楼至消防控制室的工程量已经按照现场测量长度计入到消防电工程清单中。

事项 16: 本次报价范围是否包含组织消防验收事宜。

回复: 是。

事项 17: 电气图中显示楼层配电箱预留空调电源, 现场情况是空调单独走线到一楼固定机房, 需设计更改层配电箱图纸, 并提供是否有增加空调布线数量。

L1	i065N-C16A/IP	WL7	WDZB-BYJ- 3x2.5 CT J0G20 ACC WC	0.4KW	楼梯照明
L2	i065N-C16A/IP	WK1	WDZB-BYJ- 3x2.5 CT J0G20 ACC WC	1.2KW	壁挂空调
L3	i065N-C16A/IP	WK2	WDZB-BYJ- 3x2.5 CT J0G20 ACC WC	1.2KW	壁挂空调
L1	i065N-C16A/IP	WK3	WDZB-BYJ- 3x2.5 CT J0G20 ACC WC	1.2KW	壁挂空调
L2	i065N-C16A/IP	WK4	WDZB-BYJ- 3x2.5 CT J0G20 ACC WC	1.2KW	壁挂空调
L3	i065N-C16A/IP	WK5	WDZB-BYJ- 3x2.5 CT J0G20 ACC WC	1.2KW	壁挂空调
L1	i065N-C16A/IP	WK6	WDZB-BYJ- 3x2.5 CT J0G20 ACC WC	1.2KW	壁挂空调

回复: 空调涉及的管线内容在招标清单编制阶段已经和设计沟通过走向和点位, 此部分的工程量已经按照现场测量长度计入到电气工程电线的清单中。

事项 18: 消防排烟系统, 图中表示为每层排烟风管通过竖向风道, 经过 7 楼排烟机房排出, 清单中未有竖向风道工程量及土建楼板开洞工程量?图中未标识排烟机房门为防火门?每层排烟阀是否应为常开排烟阀, 且各层排烟口应为常闭排烟口?

回复: 竖向风道需要土建楼板开洞, 未标识排烟机房门为防火门, 每层排烟阀为常开防火阀加排烟阀和单层百叶风口。

事项 19: 图中未考虑排烟风机双电源接入?风机控制箱进线从什么位置取电?此部分电缆

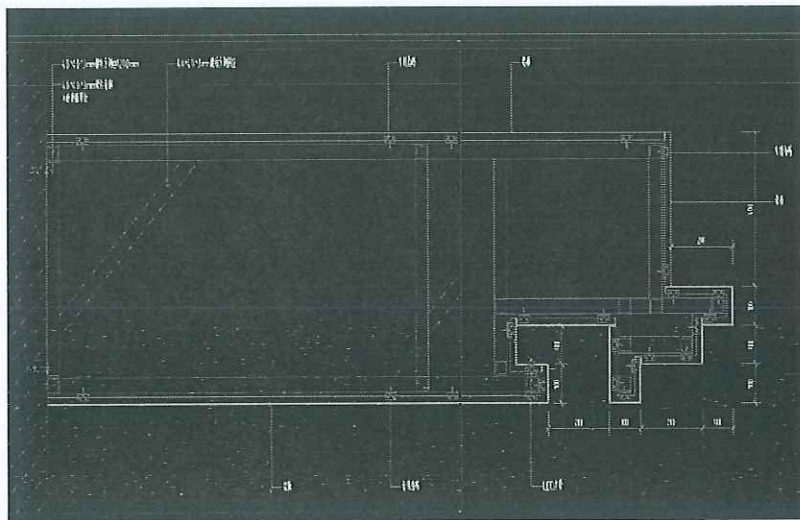
工程量清单未计算?请明确此部分做法。

回复：按照双电源考虑，由一层配电室内引自两个不同变压器的配电箱供电。该部分电缆量已考虑到电气工程中清单的第 19 项和第 23 项。另一路参考第一路施工。

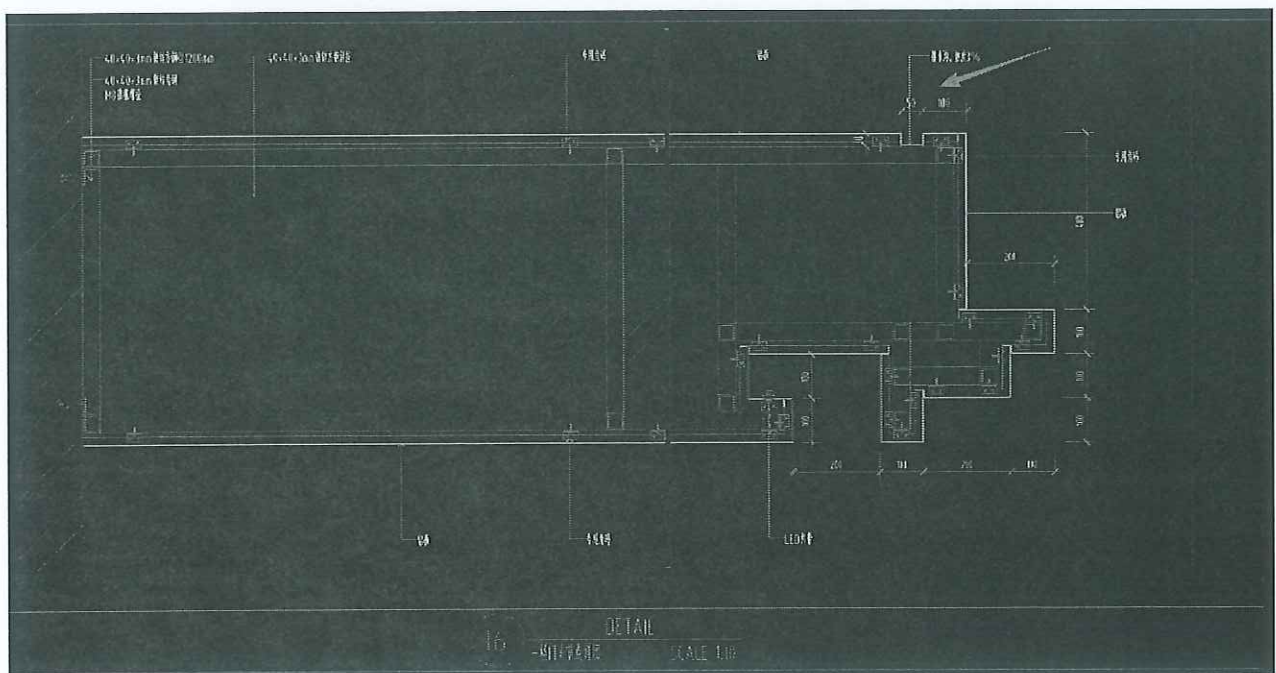
事项 20：消火栓系统中，系统图显示消火栓环管在一层，六层，七层，但平面图中显示在一层，三层，五层，六层。请明确此部分做法？

回复：3/5 层横管在 5 层，横管分别在一、五、六、七层。

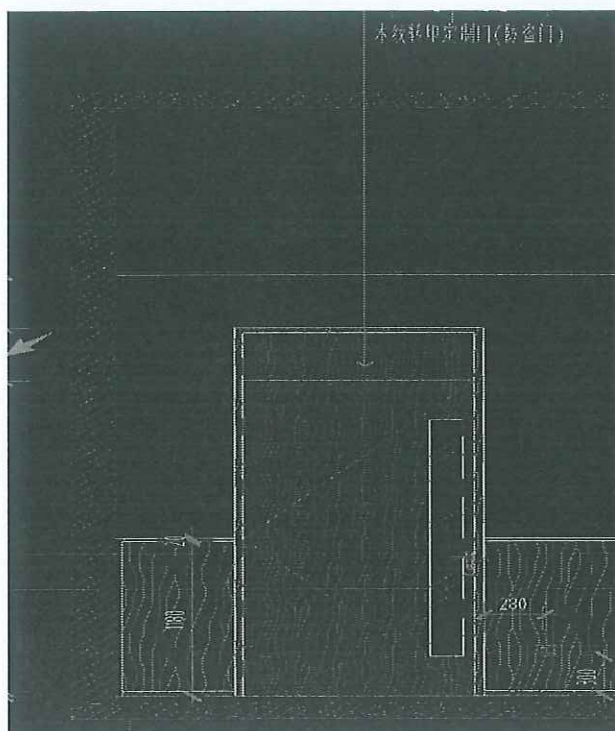
事项 21：门头图纸未显示排水沟，是否增加。



回复：增加门头排水沟节点，具体见下图。



事项 22：防盗门节点不清晰，请完善。



回复：防盗门门套用木饰面双包套处理。

事项 23：招标文件没有给生成的电子招标书 SXZB 形式。

回复：本次招标向各潜在投标人发放的工程量配套文件为 GBQ 格式，投标人可使用已获取的 GBQ 格式文件开展投标报价编制相关工作。

事项 24：招标文件封面的项目名称和招标公告的项目名称不一致，以那个为准？

回复：二者没有实质性区别，投标人编制投标文件时，可选用任一名称进行填报，不影响投标文件有效性。

