

神木市永兴街道长城资源核查整改工程一期

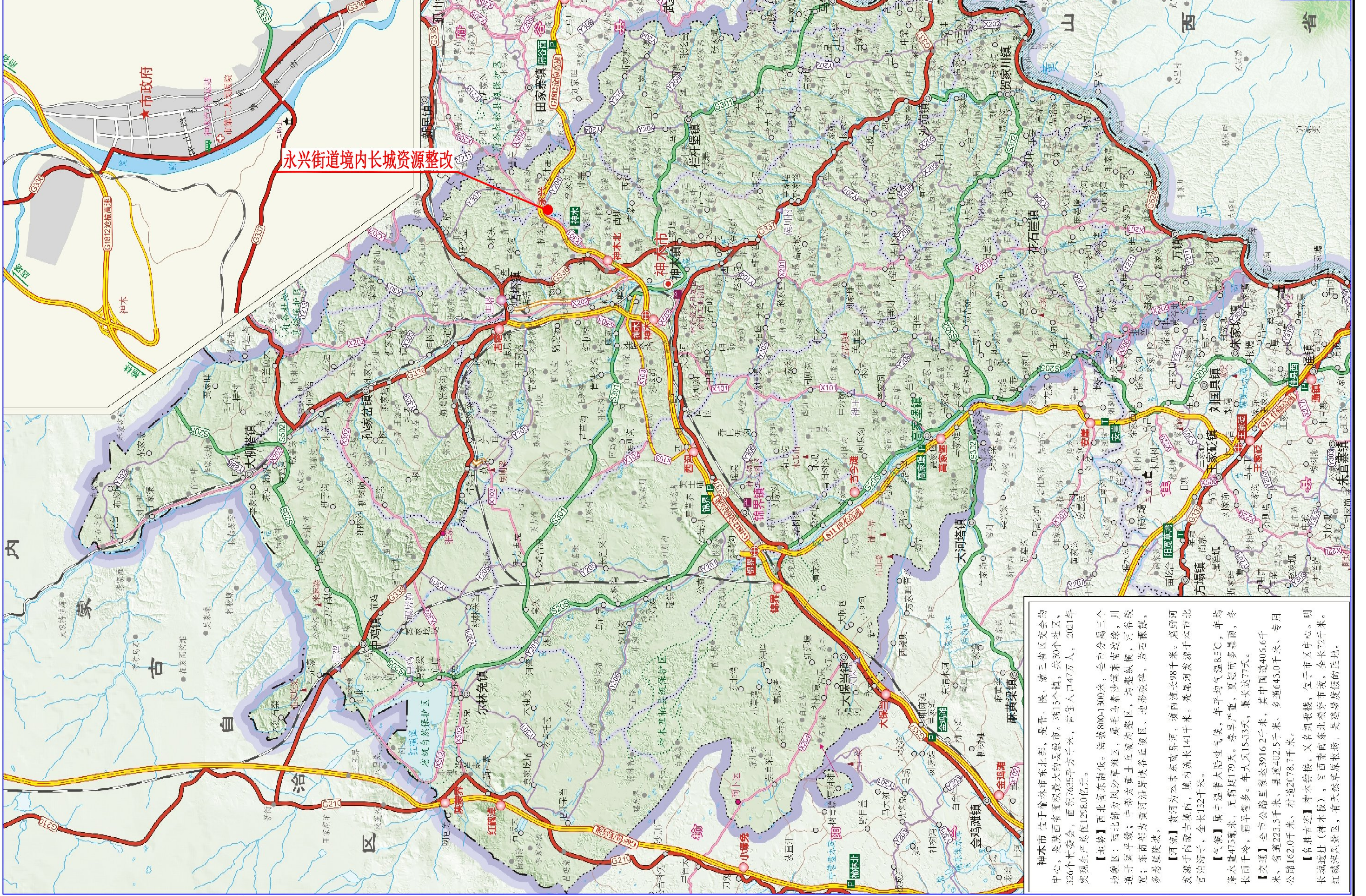
施 工 图 设 计

第一册 共一册

中晨智博工程设计集团有限公司

二〇二六年一月

神木市城区过境导览图



永兴街道境内长城资源整改

神木市位于榆林市东北部，是晋、陕、蒙三省区交会处中心，是陕西省重要能源工业城市。辖15个镇，共30个社区、326个村委会，面积7635平方公里，常住人口47万人，2021年实现生产总值1298.0亿元。

【地貌】西北高东南低。海拔800-1300米，全市分属三个地貌区：西北部为风沙草滩区，属毛乌素沙漠东缘，川道子属平级；中部为黄土丘陵区，沟壑纵横，河谷较宽；东南部为黄河沿岸阶地丘陵陵区，地形较缓，岩石裸露，多奇峰陡崖。

【河流】黄河为全市东界河，境内长98千米。窟野河发源于内蒙古境内，境内长141千米。秃尾河发源于子洲县官油湾子，全长132千米。

【气候】属温带大陆性气候，年平均气温8.5℃，年降水量475毫米，无霜期170天。春旱严重，夏短可多暴雨，长百干冷，霜早霜多。年大风15.33天，最长达77天。

【交通】全市公路里程达3916.2千米，其中国道406.6千米，省道223.3千米，县道402.5千米，乡道643.0千米，专用公路162.0千米，村道2078.7千米。

【名胜古迹】神木紫柏，又名紫柏楼，生于市区中心，明长城遗址（神木段），三岔河东北横穿市境，全长72千米。红碱滩风景区，省天然草原牧场，是避暑度假的胜地。

中晨智博工程设计集团有限公司

神木市永兴街道长城资源核查整改工程N1标段

项目地理位置图

设计 *李涛* 复核 *张程* 审核 *闫磊* 日期 2026.01

设计说明

一、概述

1、项目名称：神木市永兴街道长城资源核查整改工程 N1 标段

2、测设依据及主要技术指标：

测设依据：

(1)、神木市人民政府办公室关于印发《神木市长城保护问题整改方案》的通知（神政办发[2024]87号）；

(2)、《长城保护条例》；

(3)、《榆林市长城保护管理办法》（2025年10月10日榆林市人民政府令第6号公布自2025年12月1日起施行）；

(4)、《文物保护单位标志》（GB/T 22527-2008）；

(5)、《永兴街道长城资源核查反馈问题整改任务清单》；

3、本项目设计内容分如下：

①、完善长城保护“四有”工作，新建保护标志牌 33 块，保护说明牌 33 块，保护界桩 728 根，长城保护围网 14116 米（围网基础开挖皆为人工开挖）；

②、长城周边风貌整治类工作主要有：边坡亏坡回填土方 76634 立方米（外运长城保护范围外其他土方），采空塌陷区地表裂缝封闭 1525 立方米土方，回填种植土 16997 立方米（运距 2.0Km 以上），挖除破损混凝土路面 554 立方米；

③、改移现状土路挖土方 20362 立方米（原道路在保护区内，现移到 150m 保护范围区域外）；人工砍伐树木 419 棵，清理混凝土杆 20 根，清理木杆 12 根。

本项目涉及拆迁砍伐等事宜由村委会协调，施工单位配合解决。其他未尽事宜依据相关规范。

二、测设简况、设计方案

(1) 测设简况：测设人员对现场进行了多次实地踏勘，详细了解烽火台的地形

现状，用 GPS 实地确定界桩及围网安装位置。本次测设所采用的坐标系为国家 2000 坐标系统，高程为自定义系统。

(2) 设计方案

该项目为神木市永兴街道长城资源核查整改工程，主要是为深入贯彻落实习近平总书记关于长城保护的重要论述和重要指示批示精神，按照《榆林市长城保护问题整改三年行动方案(2023—2025年)》要求，积极推动我市长城资源核查反馈问题整改，切实加强我市长城保护利用工作。

2024年4月7日，神木市收到榆林市文旅局反馈的长城保护问题清单，主要分为道路修建、平整土地、采空塌陷、耕地种植、新建坟地、铁塔线路等6类。本项目主要涉及的范围为神木市永兴街道范围内26座烽火台，详细清单见《永兴街道长城资源核查整改综合工程数量表》。

以下为现状烽火台照片资料：



神木市明长城/郝城墩烽火台



神木市明长城/草条沟 3 号敌台



神木市明长城/院寨子烽火台



神木市明长城/西孤烽火台



神木市明长城/正则沟 1 号烽火台

(3) 项目区概况

永兴街道办事处位于神木市城区东北 16 公里处，与店塔镇、栏杆堡镇、麟州街道、西沙街道、滨河新区街道及府谷县新民镇、田家寨镇接壤，是神木市开发较早的矿区之一。总面积 217.5 平方公里，总户数 3842 户，总人口 10737 人，常住人口 1004 户 2122 人。辖区共有 11 个行政村，2 个社区，79 个村民小组。辖区共设有 20 个党支部（11 个农村党支部、2 个社区党支部，1 个机关党支部、6 个非公有制企业党支部），559 名党员（农村党员 486 名、非公企业党员 26 名、机关党员 47 名）。

近年来，永兴街道以“四区”建设为主线，在城市建设、农业发展和生态文明建设等方面全面发力。

一是打造近郊农业观光区，永兴街道共有耕地总面积 68870.98 亩，土地确权 62864.3 亩，基本农田 50398 亩，粮食播种面积 3.5 万亩，饲草种植面积 3334 亩，已平整土地 10193 亩。依托天然禀赋，大力发展近郊畜牧产业集群，目前羊子存栏达到 1.4 万余只，生猪存栏 2000 余头，肉牛存栏超过 3000 头，鸡存栏 7000 羽。

二是打造生态修复先行区，辖区现有煤矿 3 家（大贝峁煤矿、百吉矿业、泰华煤业）。兰碳企业 3 家（兴永、兴扬、丰泰源）、镁厂 1 家（漠源鼎泰）、煤电循环经济项目 1 个（兴扬电厂）、洗煤和型煤企业 23 家、加油站 5 家以及其它民营企业 26 家。探索推进生态修复，草条沟和糜地沟生态治理项目平整大量土地，为下一步矿产退出镇街提供样板参考。

三是打造现代城市宜居区，为延伸发展城市圈，2020 年市政府决定启动泥河片区征迁工作，现已完成 1094.488 亩的一期征地拆迁工作。后续，永兴街道将持续积极配合滨河东区建设领导小组推进滨河东区开发，积极推动产业转型升级，重点打造宋文化体验园等城市宜居“新亮点”。

四是打造堡塞文化体验区，永兴街道名字由来出自于明长城三十六堡之一的

“永兴堡”，街道各村依长城蜿蜒而建，从神木出发二堂、三堂、四堂梁、五堂等村保存有 63 处长城遗址，泥河村现存有神木市保存最为完整的长城墙体。永兴街道将围绕“堡塞文化”等特色资源，策划凸显我街道特色的标志性文旅项目。打造堡塞文化体验“新名片”。

三、主要设计内容

1、保护标志牌与说明牌技术要求

为贯彻和落实《中华人民共和国文物保护法》要求，由县级以上人民政府依法依规树立的标志碑和标志牌，应说明文物保护单位的级别、名称、公布机关、公布日期、树立机关、树立日期和文物保护单位说明（含简介、保护范围、建设控制地带等内容）。

2、保护界桩技术要求

为加强对文物保护单位的保护和管理，由县级以上人民政府依规在保护范围或建设控制地带的四至坐标埋设的能长期保存的标志。保护界桩采用白色花岗岩材质，界桩采用方柱式，无基座，底面为正方形，大小规格为 15cm×15cm，整体高 85cm，其中地面部分高度为 55cm，地下部分为 30cm。文字的颜色宜为黑色或红色，应与界桩本体颜色有明显区别；界桩顶面应标示其位于保护范围（建设控制地带）上的方向位置；界桩树立后，离文物保护单位较远的为正面，离文物保护单位较近的为背面。地面以上各立面均应标示，正面应镌刻文物保护单位名称，可使用中国文化遗产标志。背面应镌刻保护界桩编号。面对背面的左手面为左面，应镌刻界桩树立机关名称和树立日期，面对背面的右手面为右面，应镌刻“保护范围”或“建设控制地带”界内、GPS 位置，依实际情况可增加警示标语、建设控制地带的联系电话等。

3、保护围网的技术要求

本项目中保护围网设置在烽火台保护范围的边界处（文物本体向外 50 米处），围网外露高度为 1.90 米，围网采用浸锌钢丝网带边框防护栏，安装简便，可以根

永兴街道长城资源核查整改综合工程数量表

神木市永兴街道长城资源核查整改工程N1标段

第 1 页, 共 10 页

序号	长城管理系统编号	责任单位	配合单位	行政村	长城段落	问题详细描述	问题出现时间	综合处置措施											备注					
								“四有”工程 标志牌、界桩、围网、说明牌				长城周边风貌整治类					道路整治类	杆线迁移整治类						
								标志牌 (块)	说明牌 (块)	界桩 (根)	围网 (米)	亏坡回填处理 (外运其他土方) (方)	拦水土埝 建设 (方)	人工回填裂 缝与盗洞土 方(方)	回填种植土或清表 土(运距2.0Km以 上)(方)	人工砍伐树 木(棵)	挖除水泥路面 并运输至垃圾 场(方)	道路改移挖土方(改 移至150米保护范围 区域外)(方)		砣杆 (根)	木杆 (根)			
1	8579	永兴街道	神木市林业局	草条沟村	神木市明长城/ 草条沟1号敌台	生产土路, 土路, 宽约3米	2021年	1	1	22	421							3750		处理完成后需要销号处理;				
	8550					种树坑: 神木市林业局种树挖坑, 占地约2000平方米	2021年					8000											处理完成后需要销号处理;	
	8549					排水沟, 宽约1米, 东西走向	2021年					240												处理完成后需要销号处理;
	8548					耕地: 村民耕地, 占地约2500平方米, 在耕, 紧贴台体南侧	2021年									750								处理完成后需要销号处理;
	630					种树坑: 神木市林业局种树挖坑, 占地约2000平方米	2021年					1000												处理完成后需要销号处理;
	553					神木市林业局种树挖坑, 占地约2000平方米	2021年					600												处理完成后需要销号处理;
2	8580	永兴街道	神木市林业局	草条沟村	神木市明长城/ 草条沟2号敌台	蓄水池: 蓄水池土坑, 表层覆盖塑料膜, 有水, 尺寸	2021年	1	1	26	515									已经回填处理; 需要销号处理。				
	8552	永兴街道	神木市林业局	草条沟村		种植松树: 占地约3000平方米	2021年															树坑植被已经复绿; 需要销号处理		
	8551	永兴街道	神木市林业局	草条沟村		种树坑: 神木林业局种植松树挖坑	2021年															树坑植被已经复绿; 需要销号处理		
	4147	永兴街道	神木市林业局	草条沟村		蓄水池: 蓄水池土坑, 表层覆盖塑料膜, 有水, 尺寸约16*6*3米, GPS046点西北侧约127米	2021年					1008										处理完成后需要销号处理;		
	4118	永兴街道	神木市林业局	草条沟村		种树: 种植松树, 占地约3000平方米, GPS046点西侧约50米	2021年									900						树坑植被已经复绿		
	1199	永兴街道	神木市林业局	草条沟村		蓄水池: 蓄水池土坑, 表层覆盖塑料膜, 有水, 尺寸约16*6*3米	2021年															处理完成后需要销号处理;		
	543	永兴街道	神木市林业局	草条沟村		1. 神木林业局种植松树挖坑, 占地约2000平方米 2. 种植松树, 占地约3000平方米	2021年					3000										树坑植被已经复绿		
	8436	永兴街道		草条沟村		生产土路, 土路, 宽约2.5米, 东南向西北走向	2015年														2625		处理完成后需要销号处理;	
	529	永兴街道	神木市林业局	草条沟村		种树坑: 神木林业局种植松树挖坑, 占地约2000平方米GPS046点东北侧约25米	2021年																树坑植被已经复绿	

永兴街道长城资源核查整改综合工程数量表

神木市永兴街道长城资源核查整改工程N1标段

第 2 页, 共 10 页

序号	长城管理系统编号	责任单位	配合单位	行政村	长城段落	问题详细描述	问题出现时间	综合处置措施										备注						
								“四有”工程 标志牌、界桩、围网、说明牌				长城周边风貌整治类					道路整治类		杆线迁移整治类					
								标志牌 (块)	说明牌 (块)	界桩 (根)	围网 (米)	亏坡回填处理 (外运其他土方) (方)	拦水土埝 建设 (方)	人工回填裂 缝与盗洞土 方(方)	回填种植土或清表 土(运距2.0Km以 上)(方)	人工砍伐树 木(棵)	挖除水泥路面 并运输至垃圾 场(方)		道路改移挖土方(改 移至150米保护范围 区域外)(方)	砣杆 (根)	木杆 (根)			
3	8574	永兴街道	神木市林业局	草条沟村	神木市明长城/ 草条沟3号敌台	堆土: 台体东墙中部豁口处铲车堆土, 占地约15平方米	2021年	1	1	22	435	616								处理完成后需要销号处理;				
	8554	永兴街道	神木市林业局	草条沟村		耕地: 台体西侧及东南侧均有耕地, 总占地约3100平方米, 在耕	2021年									1240							处理完成后需要销号处理;	
	8553	永兴街道	神木市林业局	草条沟村		铲土: 台体东墙中部豁口处东侧有铲土痕迹, 面积约30平方米	2021年					120											处理完成后需要销号处理;	
	4131	永兴街道	神木市林业局	草条沟村		耕地: 台体西侧及东南侧均有耕地, 总占地约3100平方米, 在耕, GPS047点西侧约50米	2021年																	处理完成后需要销号处理;
	659	永兴街道	神木市林业局	草条沟村		堆土: 台体东墙中部豁口处铲车堆土, 占地约15平方米, 台体东墙中部墙体上	2021年																	处理完成后需要销号处理;
	628	永兴街道	神木市林业局	草条沟村		铲土: 台体东墙中部豁口处东侧有铲土痕迹, 面积约30平方米, GPS047点东南侧约5米	2021年																	处理完成后需要销号处理;
	6261	永兴街道		草条沟村		种树(南北两侧耕地外), 地外侧及东北侧均有种植, 占地约2万平方米	2013年										750							处理完成后需要销号处理;
	550	永兴街道	神木市林业局	草条沟村		1. 台体东墙中部豁口处东侧有铲土痕迹, 面积约30平方米。 2. 台体西侧及东南侧均有耕地, 总占地约3100平方米, 在耕	2021年																	处理完成后需要销号处理;

永兴街道长城资源核查整改综合工程数量表

神木市永兴街道长城资源核查整改工程N1标段

第 3 页, 共 10 页

序号	长城管理系统编号	责任单位	配合单位	行政村	长城段落	问题详细描述	问题出现时间	综合处置措施										备注						
								“四有”工程 标志牌、界桩、围网、说明牌				长城周边风貌整治类					道路整治类		杆线迁移整治类					
								标志牌 (块)	说明牌 (块)	界桩 (根)	围网 (米)	亏坡回填处理 (外运其他土方) (方)	拦水土埝 建设 (方)	人工回填裂 缝与盗洞土 方(方)	回填种植土或清表 土(运距2.0Km以 上)(方)	人工砍伐树 木(棵)	挖除水泥路面 并运输至垃圾 场(方)		道路改移土方(改 移至150米保护范 围区域外)(方)	砣杆 (根)	木杆 (根)			
4	8570	永兴街道		草条沟村	神木市明长城/ 郝城墩烽火台	耕地: 梯田耕地, 台体西北侧及东南侧均有, 其中东南侧紧贴台体, 总占地约5000平方米, 在耕	2021年	1	1	23	445				1500					处理完成后需要销号处理;				
	7213	永兴街道	神木市能源局	草条沟村		土路, 宽约2.5米	2013年											2250					处理完成后需要销号处理;	
	4737	永兴街道		草条沟村		生产土路;土路, 宽约2.5米	2012年																	处理完成后需要销号处理;
	8462	永兴街道		草条沟村		塌陷区, 采空区塌陷, 山体下沉, 塌陷, 形成滑坡, 区域宽约20米	2007年																	处理完成后需要销号处理;
	8569	永兴街道		草条沟村		堆土梁: 台体北侧和南侧人为堆积土梁, 宽约6米, 高约2米, 两侧均长约15米, 北侧段有弧度, 南北向, 南侧段呈直线状, 西北向东南走向	2021年													600				处理完成后需要销号处理;
5	8576	永兴街道	神木市能源局	草条沟村	神木市明长城/ 正则沟1号烽火台	塌陷, 2021年长城资源调查后山体再次塌陷, 台体进一步断裂坍塌	2021年	1	1	21	415				160					处理完成后需要销号处理;				
	8565	永兴街道	神木市能源局	草条沟村		塌陷: 2021年长城资源调查后山体再次塌陷, 台体进一步断裂坍塌	2021年																采空塌陷区、已经处罚完成	
	8564	永兴街道		草条沟村		取土: 紧邻台体东侧取土, 面积约50平方米	2021年										150						处理完成后需要销号处理;	
	8537	永兴街道		草条沟村		煤矿回填区, 占地约1.6平方公里	2019年																	已经回填完成
	8536	永兴街道		草条沟村		耕地: 台体西、北、南三侧均有梯田耕地, 面积约1.3万平方米	2019年										5528							烽火台北侧耕地恢复,
	8535	永兴街道		草条沟村		通村土路(新开), 土路, 因原东侧水泥路面损毁后改道, 绕台体西侧南北走向, 至台体西北角西北侧约6米处紧邻台体由西向东延伸至原水泥路, 宽约3米	2019年										1517		284				通村道路已经改移完成	
	8457	永兴街道		草条沟村		通村水泥路(废弃), 水泥路面, 因采空区塌陷、山体滑坡导致路面断裂、坍塌, 已废弃, 路面宽约5米	2011年												270				处理完成后需要销号处理;	
	8456	永兴街道	中国移动榆林分公司	草条沟村		信号铁塔, 三脚铁塔, 信号塔, 占地约20平方米	2013年																处理完成后需要销号处理;	
	8455	永兴街道	中国移动榆林分公司	草条沟村		废弃电线杆, 水泥制, 已废弃, 无线缆, 共计1根	2013年															2		处理完成后需要销号处理;
	8534	永兴街道	神木市能源局	草条沟村		塌陷区, 因煤矿采空区塌陷, 山体下沉, 塌陷, 形成滑坡	2017年																	处理完成后需要销号处理;
8533	永兴街道	神木市能源局	草条沟村	塌陷下沉, 因煤矿采空区塌陷, 台体整体下沉	2017年													处理完成后需要销号处理;						
4865	永兴街道		草条沟村	台体挖掘: 台体本体北面村民挖掘小土窑, 宽约60路面, 高约90厘米	2013年						30							处理完成后需要销号处理;						

永兴街道长城资源核查整改综合工程数量表

神木市永兴街道长城资源核查整改工程N1标段

第 4 页, 共 10 页

序号	长城管理系统编号	责任单位	配合单位	行政村	长城段落	问题详细描述	问题出现时间	综合处置措施											备注						
								“四有”工程 标志牌、界桩、围网、说明牌				长城周边风貌整治类					道路整治类			杆线迁移整治类					
								标志牌 (块)	说明牌 (块)	界桩 (根)	围网 (米)	亏坡回填处理 (外运其他土方) (方)	拦水土埝 建设 (方)	人工回填裂 缝与盗洞土 方(方)	回填种植土或清表 土(运距2.0Km以 上)(方)	人工砍伐树 木(棵)	挖除水泥路面 并运输至垃圾 场(方)	道路改移土方(改 移至150米保护范 区域外)(方)		砣杆 (根)	木杆 (根)				
6	8583	永兴街道	神木市林业局	草条沟村	神木市明长城/ 正则沟2号烽火台	蓄水池: 种树用蓄水池, 尺寸约15*4*4米, 土坑表面覆盖塑料膜, 池内有水	2021年	1	1	24	465									已经回填处理					
	8582	永兴街道	神木市林业局	草条沟村		新种树坑: 台体东侧新挖树坑, 占地约6000平方米	2021年																	树坑已经复绿	
	4904	永兴街道	神木市林业局	草条沟村		蓄水池: 种树用蓄水池, 尺寸约15*4*4米, 土坑表面覆盖塑料膜, 池内有水, GPS041点东南侧约75米	2021年																	已经回填处理	
	8648	永兴街道		草条沟村		台体周围种树(松树、杏树), 台体四周建设控制范围内及保护范围内种有松树和杏树经济林, 占地约1.2万平方米	1999年												35						处理完成后需要销号处理;
	8670	永兴街道		草条沟村		土路(车辙印), 车辙印, 宽约2.5米	2015年									225									处理完成后需要销号处理;
	8601	永兴街道		草条沟村		王花小家族墓地, 王华小家族墓地, 占地约230平方米	1960年																		处理完成后需要销号处理;
	4900	永兴街道	神木市林业局	草条沟村		新种树坑: 台体东侧新挖树坑, 占地约6000平方米, GPS041点东南侧约65米	2021年																		树坑已经复绿
7	8584	永兴街道		草条沟村	神木市明长城/ 正则沟3号烽火台	神木市农业局修建梯田, 占地约8000平方米	2021年	1	1	22	425	2415			2025						处理完成后需要销号处理;				
	8568	永兴街道	神木市林业局	草条沟村		生产土路: 土路, 宽约2.5米	2021年												495					处理完成后需要销号处理;	
	8567	永兴街道	神木市林业局	草条沟村		蓄水池: 土坑, 尺寸约6*4*2.5, 已废弃	2021年									60								处理完成后需要销号处理;	
	8566	永兴街道	神木市林业局	草条沟村		种树: 本体四周种植松树, 占地约5000平方米	2021年												45					树坑已经复绿	
	1483	永兴街道	神木市林业局	草条沟村		生产土路: 土路, 宽约2.5米, GPS042点南侧约25米	2021年																		处理完成后需要销号处理;
	1470	永兴街道	神木市林业局	草条沟村		蓄水池: 土坑, 尺寸约6*4*2.5, 已废弃, GPS042点西侧约18米	2021年																		处理完成后需要销号处理;
	8458	永兴街道		草条沟村		电线杆, 水泥制, 草泥沟村24号电线杆, 建设控制范围内及保护范围内共	2015年																3		处理完成后需要销号处理;
	637	永兴街道	神木市林业局	草条沟村		种树: 本体四周种植松树, 占地约5000平方米, GPS042点东南约25米。	2021年																		树坑已经复绿
8	7222	永兴街道	神木市能源局	柳沟村	神木市明长城 / 柳沟村烽火台	漠源鼎泰镁业有限公司厂区水塔, 圆口井一口直径约1.2米, 方口井一口约1.2*1.2米, 蓄水池方形约8*8米, 总占地面积约650平方米	2009年	1	1	22	430	512				195				处理完成后需要销号处理;					
9	8642	永兴街道	中国移动榆林分公司	柳沟村	神木市明长城 / 杨石畔2号敌台	电杆: 木质电杆4根	2006年	1	1	22	430									5	处理完成后需要销号处理;				
	8600	永兴街道	中国移动榆林分公司	柳沟村		电杆: 木质电杆4根	2006年																	处理完成后需要销号处理;	

永兴街道长城资源核查整改综合工程数量表

神木市永兴街道长城资源核查整改工程N1标段

第 5 页, 共 10 页

序号	长城管理系统编号	责任单位	配合单位	行政村	长城段落	问题详细描述	问题出现时间	综合处置措施										备注											
								“四有”工程 标志牌、界桩、围网、说明牌				长城周边风貌整治类					道路整治类		杆线迁移整治类										
								标志牌 (块)	说明牌 (块)	界桩 (根)	围网 (米)	亏坡回填处理 (外运其他土方) (方)	拦水土埝 建设 (方)	人工回填裂 缝与盗洞土 方(方)	回填种植土或清表 土(运距2.0Km以 上)(方)	人工砍伐树 木(棵)	挖除水泥路面 并运输至垃圾 场(方)		道路改移土方(改 移至150米保护范 围区域外)(方)	砣杆 (根)	木杆 (根)								
10	4141	永兴街道		小寨	神木市明长城 / 五龙口敌台	本体维修, 1995年, 自来水公司贺拖全经理带领下出资6万元, 由神木县长城协会实施	1995年	1	1	22	425										处理完成后需要销号处理;								
11	8643	永兴街道		三堂	神木市明长城 / 宋家岭敌台	土路: 上山乡村土路1条, 绕行台体所在山岭	1978年	1	1	22	425						1560				处理完成后需要销号处理;								
	8659	永兴街道		三堂		土洞, 本体东南侧有土洞2个	1975年						70									处理完成后需要销号处理;							
12	8638	永兴街道	神木市能源局	曹庄	神木市明长城 / 白家庙敌台	电杆: 水泥电杆2根	2000年	1	1	22	420								2			处理完成后需要销号处理;							
	8669	永兴街道	神木市能源局	曹庄		存煤场: 存煤场1处, 场内有一层砖修小房6处, 场房面积2万平方米	2010年															处理完成后需要销号处理;							
13	8620	永兴街道		永兴村	神木市明长城 / 连庄5号敌台	村民种植杏树, 共计8棵, 已废弃	1999	1	1	21	400											8		处理完成后需要销号处理;					
	8619	永兴街道	神木市能源局	永兴村		山体塌陷: 因煤矿采空区塌陷, 山体下沉, 塌陷区宽约1-3米	2005年										90										处理完成后需要销号处理;		
	8618	永兴街道	神木市能源局	永兴村		台体塌陷下沉, 因煤矿采空区塌陷, 台体整体下沉, 断裂	2005年										150											处理完成后需要销号处理;	
	8668	永兴街道	神木市能源局	永兴村		矿区回填区, 煤矿回填区, 占地约1.6平方公里	2014年													900								处理完成后需要销号处理;	
14	8578	永兴街道	神木市能源局	永兴村	神木市明长城 / 连庄村4号敌台	取土: 神木煤业集团取土	2023年	1	1	26	515	3360											265		处理完成后需要销号处理;				
	8617	永兴街道	神木市能源局	永兴村		山体塌陷区, 因煤矿采空区塌陷, 山体下沉, 裂缝宽约5-10厘米	2005年											120										处理完成后需要销号处理;	
	8614	永兴街道	神木市能源局	永兴村		山体塌陷区, 因煤矿采空区塌陷, 山体下沉, 裂缝宽约5-10厘米	1999年												165									处理完成后需要销号处理;	
	6253	永兴街道	神木市能源局	永兴村			2014年																						处理完成后需要销号处理;
	8547	永兴街道		永兴村		便道: 村民生产生活车压	2022年										4050												处理完成后需要销号处理;
15	7115	永兴街道	神木市能源局	永兴村	神木市明长城 / 连庄村烽火台	回填区土路, 土路, 宽约2.50米;	2014	1	1	22	420												1875		处理完成后需要销号处理;				
	8645	永兴街道	神木市能源局	永兴村		山体塌陷, 因煤矿采空区塌陷, 山体下沉, 塌陷区宽约4米	2005年											144										处理完成后需要销号处理;	
	8644	永兴街道	神木市能源局	永兴村		台体塌陷下沉; 因煤矿采空区塌陷, 台体整体下沉, 断裂	2005年												108										处理完成后需要销号处理;
	7104	永兴街道	神木市能源局	永兴村		抽水站, 青砖墙体, 拱顶, 占地约50平方米, 已废弃	2014年										300												处理完成后需要销号处理;

永兴街道长城资源核查整改综合工程数量表

神木市永兴街道长城资源核查整改工程N1标段

第 6 页, 共 10 页

序号	长城管理系统编号	责任单位	配合单位	行政村	长城段落	问题详细描述	问题出现时间	综合处置措施										备注		
								“四有”工程 标志牌、界桩、围网、说明牌				长城周边风貌整治类					道路整治类		杆线迁移整治类	
								标志牌 (块)	说明牌 (块)	界桩 (根)	围网 (米)	亏坡回填处理 (外运其他土方) (方)	拦水土壕 建设 (方)	人工回填裂 缝与盗洞土 方(方)	回填种植土或清表 土(运距2.0Km以 上)(方)	人工砍伐树 木(棵)	挖除水泥路面 并运输至垃圾 场(方)		道路改移挖土方(改 移至150米保护范 围区域外)(方)	砣杆 (根)
16	8610	永兴街道	神木市能源局	永兴村	神木市明长城 / 连庄村1号敌台	种树,松树和杏树混种,占地约3000平方米	2005年							60				处理完成后需要销号处理;		
	8611	永兴街道	神木市能源局	永兴村		塌陷裂缝,因煤矿采空区塌陷,山体下沉,裂缝宽约5-25厘米	2005年	1	1	21	400								处理完成后需要销号处理;	
	8609	永兴街道	神木市能源局	永兴村		台体塌陷下沉因煤矿采空区塌陷,台体整体下沉,断裂	2005年												处理完成后需要销号处理;	
17	8613	永兴街道	神木市能源局	永兴村	神木市明长城/连庄2号敌台	台体塌陷下沉,因煤矿采空区塌陷,台体整体下沉,断裂	2005年	1	1	21	400								处理完成后需要销号处理;	
	8612	永兴街道	神木市能源局	永兴村		山体塌陷下沉,因煤矿采空区塌陷,山体下沉,裂缝宽约5-30厘米	2005年												处理完成后需要销号处理;	
18	8616	永兴街道		永兴村	神木市明长城/连庄村3号敌台	种树坑:未栽种,土坑直径约60厘米	1999年					15							处理完成后需要销号处理;	
	8615	永兴街道		永兴村		山体塌陷下沉,因煤矿采空区塌陷,山体下沉,裂缝宽约30-150厘米	2005年	1	1	25	490								处理完成后需要销号处理;	
	8666	永兴街道		永兴村		煤矿回填区,占地约1.6平方公里	2014年												处理完成后需要销号处理;	
	8667	永兴街道	神木市能源局	永兴村		土路、宽约2.50米	2014										1418		处理完成后需要销号处理;	
19	4903	永兴街道	神木市能源局	永兴村	神木市明长城/青草沟1号敌台	生产土路;土路,宽约2.50米;	2011												处理完成后需要销号处理;	
	8606	永兴街道		永兴村		村民种植杏树,占地约800平方米,已荒废	1999年									36			处理完成后需要销号处理;	
	8531	永兴街道	神木市能源局	永兴村		盗坑1,盗坑,长宽深约3.5*2.5*0.8米	2017年	1	1	27	530	7650							处理完成后需要销号处理;	
	8544	永兴街道	神木市能源局	永兴村		山体坍塌:因煤矿采空区塌陷,山体大面积滑坡,坍塌	2017年												处理完成后需要销号处理;	
	8539	永兴街道	神木市能源局	永兴村		塌陷下沉(本体),因煤矿采空区塌陷,台体整体下沉,断裂	2017年												处理完成后需要销号处理;	
	7342	永兴街道	神木市能源局	永兴村		生产土路;土路,宽约2.50米;	2011年												处理完成后需要销号处理;	
20	7345	永兴街道	神木市能源局	永兴村	神木市明长城/青草沟2号敌台	生产土路,宽约3.50米,台体西侧部分被铲削	2009年	1	1	22	435	21595							处理完成后需要销号处理;	

永兴街道长城资源核查整改综合工程数量表

神木市永兴街道长城资源核查整改工程N1标段

第 7 页, 共 10 页

序号	长城管理系统编号	责任单位	配合单位	行政村	长城段落	问题详细描述	问题出现时间	综合处置措施										备注						
								“四有”工程 标志牌、界桩、围网、说明牌				长城周边风貌整治类					道路整治类		杆线迁移整治类					
								标志牌 (块)	说明牌 (块)	界桩 (根)	围网 (米)	亏坡回填处理 (外运其他土方) (方)	拦水土埝 建设 (方)	人工回填裂 缝与盗洞土 方(方)	回填种植土或清表 土(运距2.0km以 上)(方)	人工砍伐树 木(棵)	挖除水泥路面 并运输至垃圾 场(方)		道路改移土方(改 移至150米保护范围 区域外)(方)	砣杆 (根)	木杆 (根)			
21	8540	永兴街道	神木市能源局	永兴村	神木市明长城/ 青草沟3号敌台	塌陷下沉(本体),因煤矿采空区塌陷,台体整体下沉,断裂	2019年	1	1	25	490	4200								处理完成后需要销号处理;				
	8607	永兴街道		永兴村		种植松树,建设控制范围内及保护范围内占地约5000平方米	1999年										40							处理完成后需要销号处理;
	8433	永兴街道	神木市能源局	永兴村		生产土路,土路,宽约3米	2009年													729				处理完成后需要销号处理;
	1255	永兴街道	神木市能源局	永兴村		生产土路:宽约3米,东北约45米	2009年																	处理完成后需要销号处理;
22	8608	永兴街道		永兴村	神木市明长城/ 青草沟村4号敌台	种树(杏树),村民种植杏树,占地约4000平方米,已荒废	1999年	1	1	21	400	450					30			处理完成后需要销号处理;				
	6244	永兴街道	神木市能源局	永兴村		塌陷;因煤矿采空区塌陷,台体整体下沉,断裂,裂缝宽约5-25厘米	2008年								32								处理完成后需要销号处理;	
	1212	永兴街道	神木市能源局	永兴村		因煤矿采空区塌陷,台体整体下沉,断裂,裂缝宽约5-25厘米	2009年																	处理完成后需要销号处理;
23	8435	永兴街道	神木市能源局	永兴村	神木市明长城/ 青草沟5号敌台	塌陷下沉(山体),因煤矿采空区塌陷,山体下沉,断裂	2008年	1	1	20	390			45						处理完成后需要销号处理;				
	8434	永兴街道	神木市能源局	永兴村		台体塌陷下沉,因煤矿采空区塌陷,台体整体下沉	2008年																处理完成后需要销号处理;	
	4895	永兴街道	神木市能源局	永兴村		塌陷下沉(山体);因煤矿采空区塌陷,山体下沉,断裂	2008年																	处理完成后需要销号处理;
	4892	永兴街道	神木市能源局	永兴村		台体塌陷下沉;因煤矿采空区塌陷,台体整体下沉,断裂	2008年																	处理完成后需要销号处理;
24	8591	永兴街道		永兴村	神木市明长城/ 青草沟村石窑沟组敌台	生产土路,东南向西北走向,宽约2.50米;	2006年	1	1	26	500	788								处理完成后需要销号处理;				
	8672	永兴街道		永兴村		盗坑,长宽深约2*1*0.8米	2002年								3								处理完成后需要销号处理;	
	8590	永兴街道		永兴村		盗坑,长宽深约2*1*0.8米	2002年																	处理完成后需要销号处理;
	7340	永兴街道	神木市能源局	永兴村		周围山体塌陷下沉,因煤矿采空区塌陷,山体断裂、下沉	2016年										37							处理完成后需要销号处理;

永兴街道长城资源核查整改综合工程数量表

神木市永兴街道长城资源核查整改工程N1标段

第 8 页, 共 10 页

序号	长城管理系统编号	责任单位	配合单位	行政村	长城段落	问题详细描述	问题出现时间	综合处置措施										备注					
								“四有”工程 标志牌、界桩、围网、说明牌				长城周边风貌整治类					道路整治类		杆线迁移整治类				
								标志牌 (块)	说明牌 (块)	界桩 (根)	围网 (米)	亏坡回填处理 (外运其他土方) (方)	拦水土埝 建设 (方)	人工回填裂 缝与盗洞土 方(方)	回填种植土或清表 土(运距2.0Km以 上)(方)	人工砍伐树 木(棵)	挖除水泥路面 并运输至垃圾 场(方)		道路改移挖土方(改 移至150米保护范围 区域外)(方)	砵杆 (根)	木杆 (根)		
25	8602	永兴街道		永兴村	神木市明长城 / 青草沟长城1段	种树, 村民种植杏树, 占地约800平方米, 已荒废	1999年	1	1	21	400				240	30			处理完成后需要销号处理;				
	8530	永兴街道	神木市能源局	永兴村		盗坑2, 盗坑, 圆形, 直径约2.5米	2017年								98								处理完成后需要销号处理;
	8529	永兴街道	神木市能源局	永兴村		盗坑1, 盗坑, 长宽深约3.5*2.5*0.8米	2017年								7								处理完成后需要销号处理;
	7231	永兴街道	神木市能源局	永兴村		生产土路, 土路, 宽约2.5米	2011年													1350			处理完成后需要销号处理;
	4911	永兴街道	神木市能源局	永兴村		生产土路; 土路, 宽约2.5米	2011年																处理完成后需要销号处理;
	8541	永兴街道	神木市能源局	永兴村		山体坍塌, 因煤矿采空区塌陷, 山体大面积滑坡, 坍塌	2017年																处理完成后需要销号处理;
26	8585	永兴街道		永兴村	神木市明长城 / 青草沟长城2段	种树: 种植松树, 建设控制范围内及保护范围内约30棵	1999年	1	1	21	400					30			处理完成后需要销号处理;				
	8528	永兴街道		永兴村		种树: 种植松树, 建设控制范围内及保护范围内约30棵	1999年															处理完成后需要销号处理;	
	5540	永兴街道	神木市能源局	永兴村		土路, 宽约3.5米, 于GPS024点青草沟2号敌台东北侧约65米处穿压墙体后顺墙穿压墙体至GPS024点青草沟2号敌台西南侧约70米处向西延伸, 青草沟2号敌台西侧部	2009年												2500			处理完成后需要销号处理;	
	5851	永兴街道	神木市能源局	永兴村		坍塌, 因煤矿采空区塌陷, 下沉, 断裂	2008年																处理完成后需要销号处理;
27	8676	永兴街道	中国移动榆林分公司	永兴村	神木市明长城 / 杨石畔一号敌台	木质电杆3根	2006年	1	1	18	355				396			3	处理完成后需要销号处理;				
	8654	永兴街道	中国移动榆林分公司	永兴村		电杆: 木制电杆3根	2006年															处理完成后需要销号处理;	
28	8640	永兴街道	榆林联通公司	永兴村	神木市明长城 / 店房沟敌台	电杆: 木质电杆3根、水泥电杆4根	2005年	1	1	19	370							4	3	处理完成后需要销号处理;			
	8639	永兴街道	榆林联通公司	永兴村		信号塔及机房, 信号塔及机房1座, 砖砌围墙, 面积150平米	2005年																处理完成后需要销号处理;
	8599	永兴街道	榆林联通公司	永兴村		电杆: 木质电杆3根、水泥电杆4根	2005年																处理完成后需要销号处理;
	8641	永兴街道		永兴村		方坑: 方坑1处, 面积4平方	2005年									8925							处理完成后需要销号处理;

永兴街道长城资源核查整改综合工程数量表

神木市永兴街道长城资源核查整改工程N1标段

第 9 页, 共 10 页

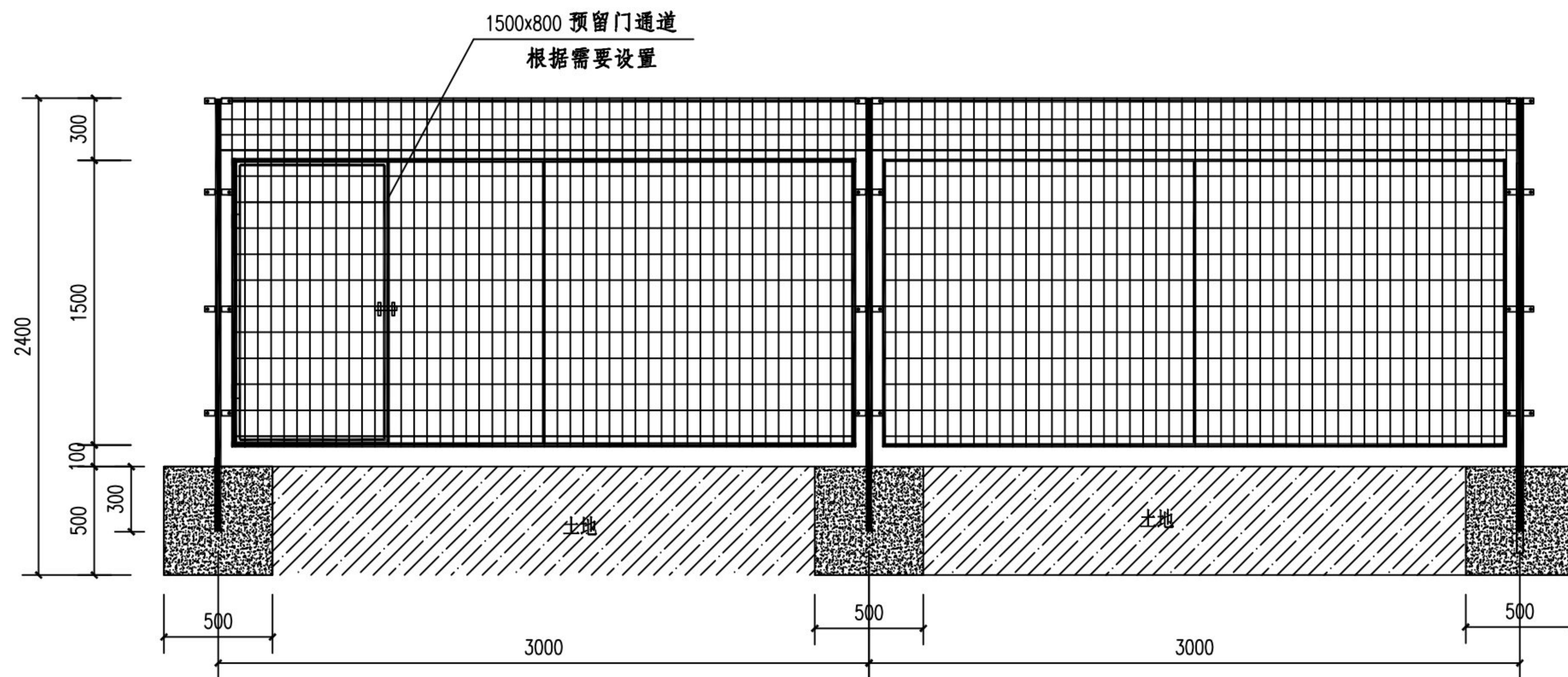
序号	长城管理系统编号	责任单位	配合单位	行政村	长城段落	问题详细描述	问题出现时间	综合处置措施											备注								
								“四有”工程 标志牌、界桩、围网、说明牌				长城周边风貌整治类					道路整治类	杆线迁移整治类									
								标志牌 (块)	说明牌 (块)	界桩 (根)	围网 (米)	亏坡回填处理 (外运其他土方) (方)	拦水土埝 建设 (方)	人工回填裂 缝与盗洞土 方(方)	回填种植土或清表 土(运距2.0Km以 上)(方)	人工砍伐树 木(棵)	挖除水泥路面 并运输至垃圾 场(方)	道路改移挖土方(改 移至150米保护范围 区域外)(方)		砣杆 (根)	木杆 (根)						
29	8464	永兴街道	神木市林业局	小寨村	神木市明长城/ 五堂烽火台	蓄水池, 弃用蓄水池1座;	2014年	1	1	20	390	4180									处理完成后需要 销号处理;						
	8664	永兴街道	中国移动榆林 分公司	小寨村		电杆, 台基北侧立水泥电杆1根	2014年																			处理完成后需要 销号处理;	
	8655	永兴街道	中国移动榆林 分公司	小寨村		信号塔及机房, 移动信号塔1座, 机房1 座, 面积40平米	2006年																				处理完成后需要 销号处理;
	8466	永兴街道	中国移动榆林 分公司	小寨村		水泥电杆	2014年																				处理完成后需要 销号处理;
	7227	永兴街道	中国移动榆林 分公司	小寨村		电杆, 水泥电杆7根	2014年																				处理完成后需要 销号处理;
	8577	永兴街道	中国移动榆林 分公司	小寨村		修路: 移动公司实施工程修路, 铲削西 北侧台基。	2023年																				处理完成后需要 销号处理;
30	8663	永兴街道		小寨村	神木市明长城/ 王龙沟烽火台	土洞, 台体南侧有土洞1个。	2003年	1	1	19	370	3325									处理完成后需要 销号处理;						
31	8572	永兴街道	神木市交通局	三堂村	神木市明长城/ 三堂关	修路: 交通局实施修路项目, 正在施工 中。(神木文物执法已介入)	2023年	1	1	16	300											处理完成后需要 销号处理;					
	8472	永兴街道	中国移动榆林 分公司	三堂村		电杆、水泥电杆1根	2008年																		处理完成后需要 销号处理;		
	8471	永兴街道	中国移动榆林 分公司	三堂村		信号塔及机房、移动信号塔1座, 机房1 座, 面积3	2008年																			处理完成后需要 销号处理;	
	7229	永兴街道	中国移动榆林 分公司	三堂村		电杆, 水泥电杆1根	2008年																			处理完成后需要 销号处理;	
	4702	永兴街道	中国移动榆林 分公司	三堂村		水泥电杆1根	2008年																			处理完成后需要 销号处理;	
	4698	永兴街道	中国移动榆林 分公司	三堂村		1信号塔及机房, 移动信号塔1座, 机房 1座, 面积35平米	2008年																			处理完成后需要 销号处理;	
	6358	永兴街道	神木市交通局	三堂村		修路, 交通局实施修路项目, 正在施工 中(神木文物执法已介入)	2023年																			处理完成后需要 销号处理;	

永兴街道长城资源核查整改综合工程数量表

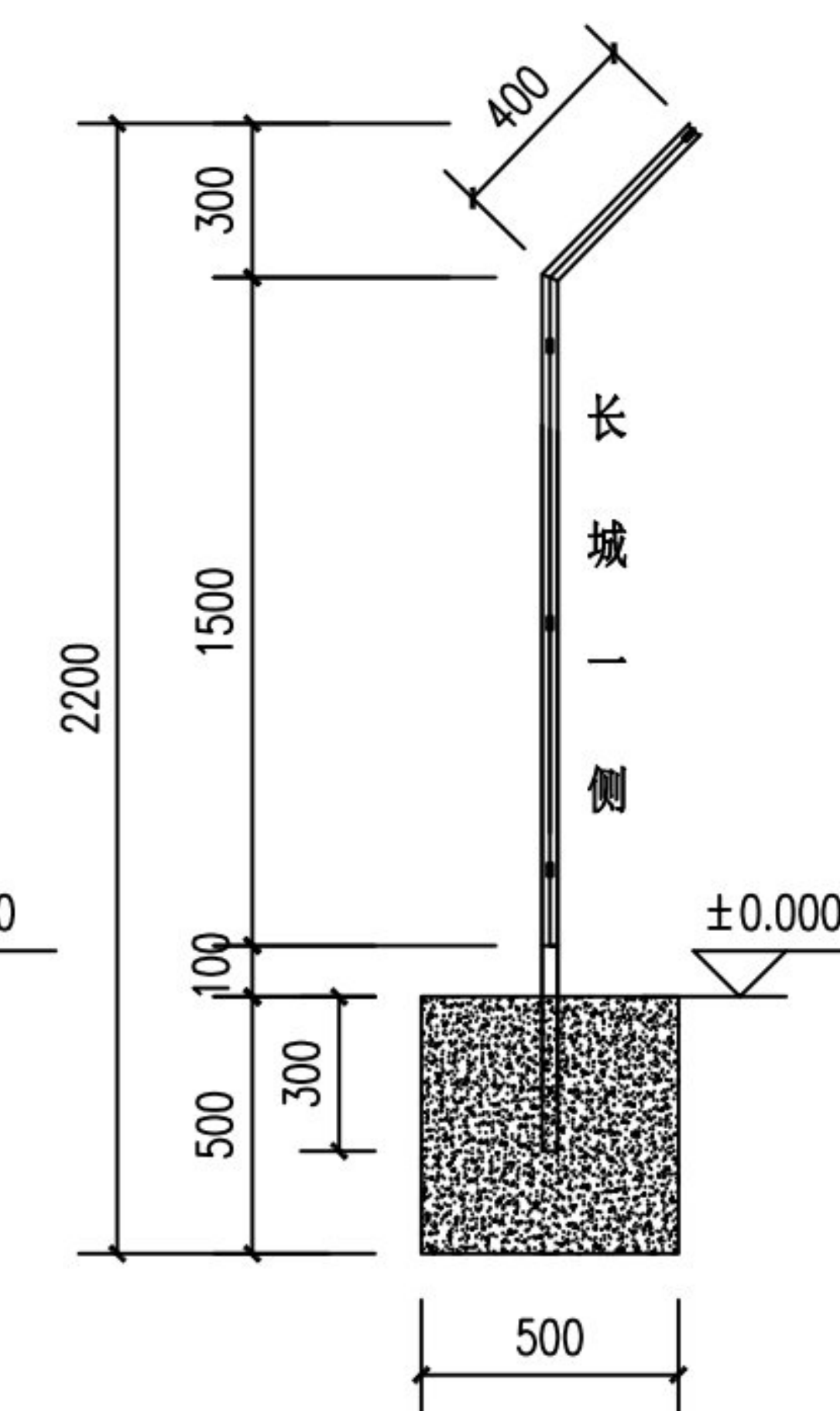
神木市永兴街道长城资源核查整改工程N1标段

第 10 页, 共 10 页

序号	长城管理系统编号	责任单位	配合单位	行政村	长城段落	问题详细描述	问题出现时间	综合处置措施										备注								
								“四有”工程 标志牌、界桩、围网、说明牌				长城周边风貌整治类					道路整治类		杆线迁移整治类							
								标志牌 (块)	说明牌 (块)	界桩 (根)	围网 (米)	亏坡回填处理 (外运其他土方) (方)	拦水土埝 建设 (方)	人工回填裂 缝与盗洞土 方(方)	回填种植土或清表 土(运距2.0Km以 上)(方)	人工砍伐树 木(棵)	挖除水泥路面 并运输至垃圾 场(方)		道路改移挖土方(改 移至150米保护范围 区域外)(方)	砣杆 (根)	木杆 (根)					
32	8438	永兴街道		泥河村	神木市明长城/ 泥河村2号敌台	生产土路, 土路, 宽约3米	2012年	1	1	25	490							1440			处理完成后需要 销号处理;					
	4770	永兴街道	神木市林业局	泥河村		种树2. 种植松树, 台体南侧, 面积约 1.7万平方米	2013年											45						处理完成后需要 销号处理;		
	667	永兴街道	神木市林业局	泥河村		种树2. 种植松树, 台体南侧, 面积约 1.7万平方米	2013年																		处理完成后需要 销号处理;	
	652	永兴街道	神木市林业局	泥河村		台体上种植松树, 约20棵	2012年												20						处理完成后需要 销号处理;	
	8621	永兴街道	神木市电力局	泥河村		高压线钢筋铁塔, 占地约0.5平方米, 东侧围墙墙根处	1973年																		处理完成后需要 销号处理;	
	5932	永兴街道		泥河村		高压线钢筋铁塔, 钢筋铁塔, 占地约0.5 平方米, 东侧围墙墙根处	1973年																		处理完成后需要 销号处理;	
	5423	永兴街道		泥河村		高压线铁塔, 1121神华线025号, 占地约 18平方米	1973年																		处理完成后需要 销号处理;	
	5612	永兴街道	神木市林业局	泥河村			2012年																			处理完成后需要 销号处理;
33	8444	永兴街道	神木市林业局	泥河村	神木市明长城 / 泥河村4号敌台	种树, 台体四周种植松树	2013年	1	1	22	420								40			处理完成后需要 销号处理;				
	8445	永兴街道	神木市林业局	泥河村		土路2, 环绕台基, 宽约3米	2013年															234			处理完成后需要 销号处理;	
	8442	永兴街道		泥河村		土路, 宽约3米	2012年																		处理完成后需要 销号处理;	
	8710	永兴街道	神木市电力局	泥河村		高压线铁塔, 3528水店线20, 占地约15 平方米	1973年																		处理完成后需要 销号处理;	
	8443	永兴街道	神木市林业局	泥河村		蓄水池2, 尺寸约20*4*2米	2013年																160			处理完成后需要 销号处理;
	8441	永兴街道	神木市林业局	泥河村		蓄水池1, 尺寸约5*3*1	2013年																18			处理完成后需要 销号处理;
	671	永兴街道	神木市林业局	泥河村		1. 蓄水池1: 尺寸约5*3*1.2米 2. 蓄水池2: 尺寸约20*4*2米 3. 种树: 台体四周种植松树 4. 土路2: 环绕台基, 宽约3米	2013年																			处理完成后需要 销号处理;
合 计								33	33	728	14116	76634	0	1525	16997	419	554	20362	20	12						



防护隔离网立面大样图



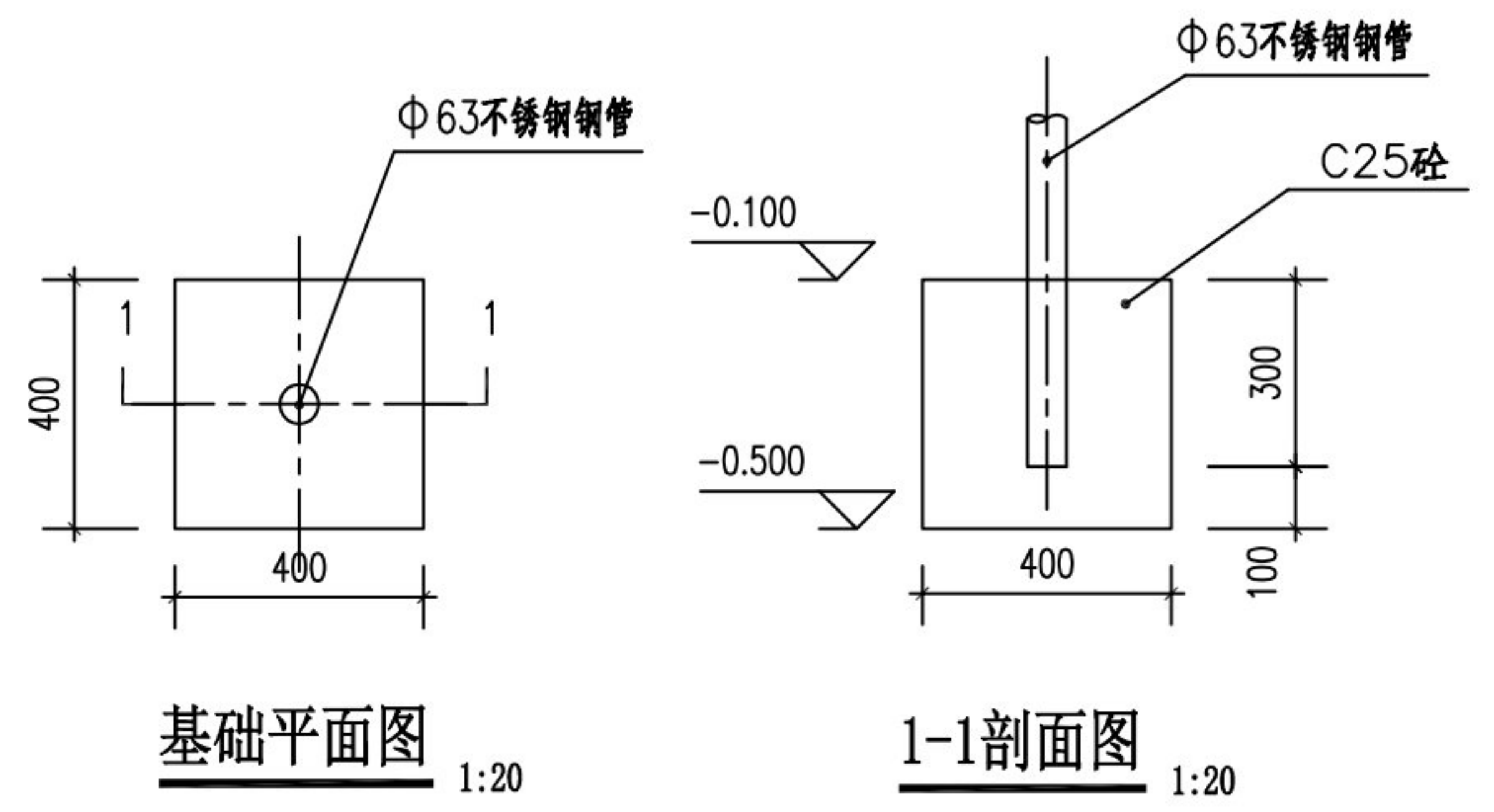
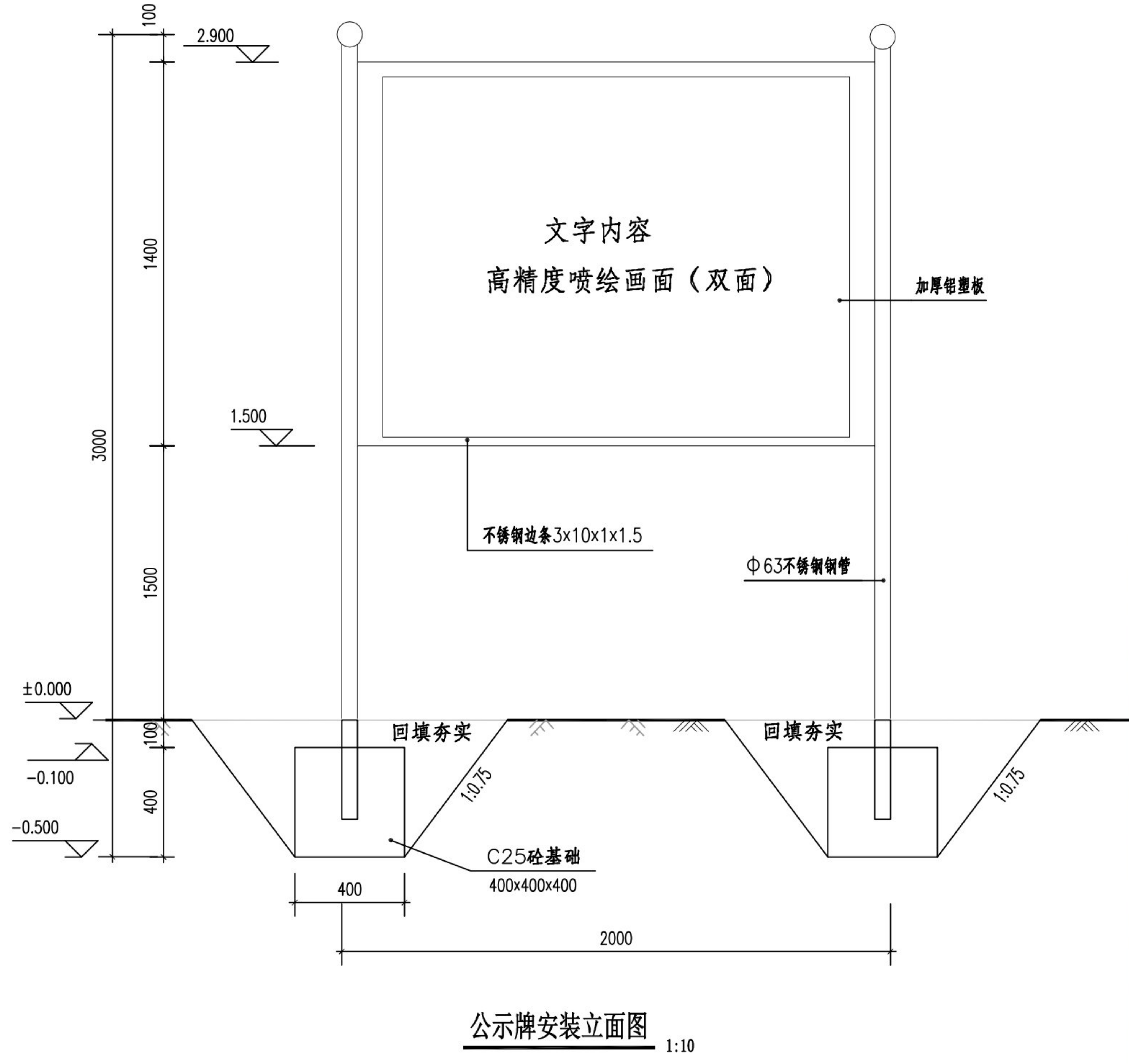
防护隔离网侧面大样图

3米防护隔离网材料表

材料名称	规格 (mm)	单重(kg)	件数	总重 (kg)
方形立柱	□50×3.0×2300	4.44/米	2	20.42
隔离网	网孔50×100, 网丝5.0 尺寸3000×1800, 带边框	13.30	1	13.30
连接螺栓	M18×25	0.15	8	1.20
螺母	M18	0.044	8	0.352
柱帽	□50×3	0.05	2	0.1
C25混凝土	500×500×500	0.125	2	0.250m ³

设计说明:

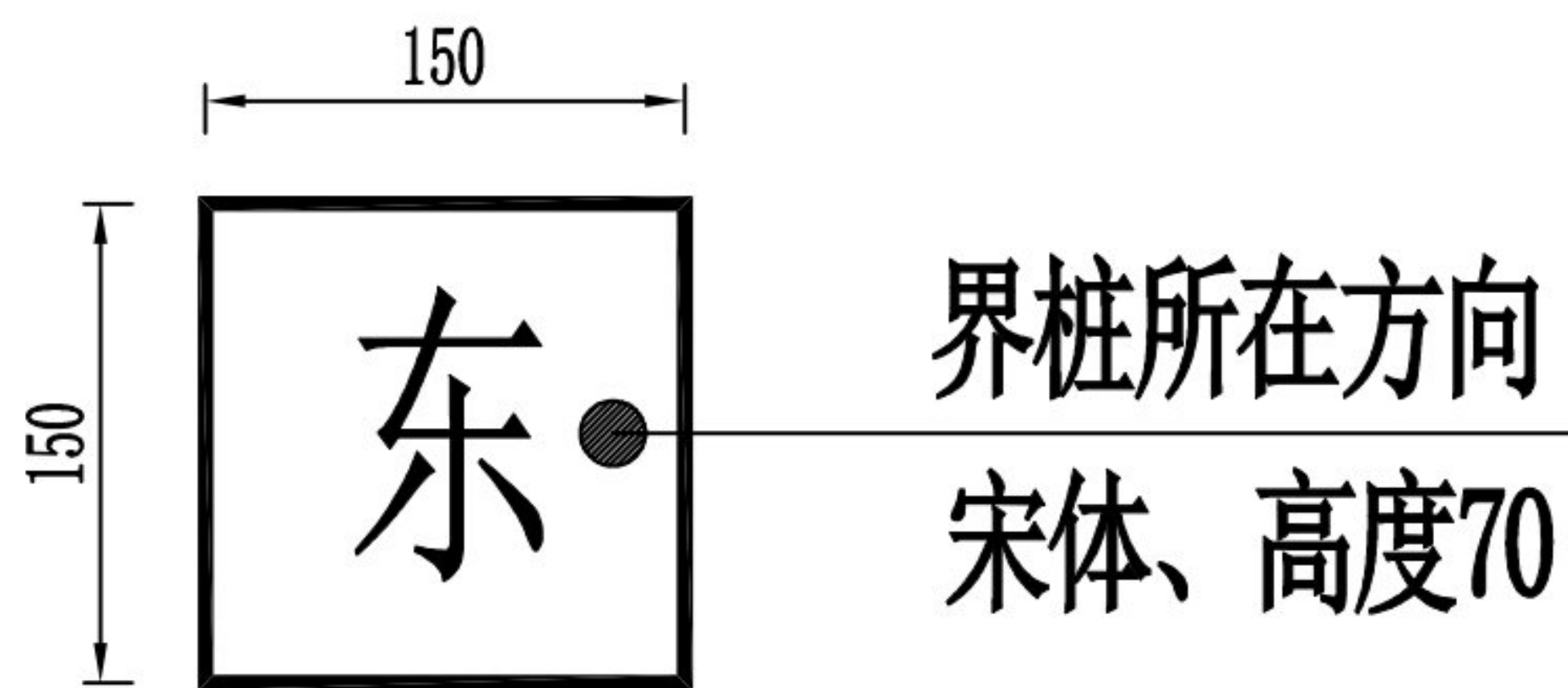
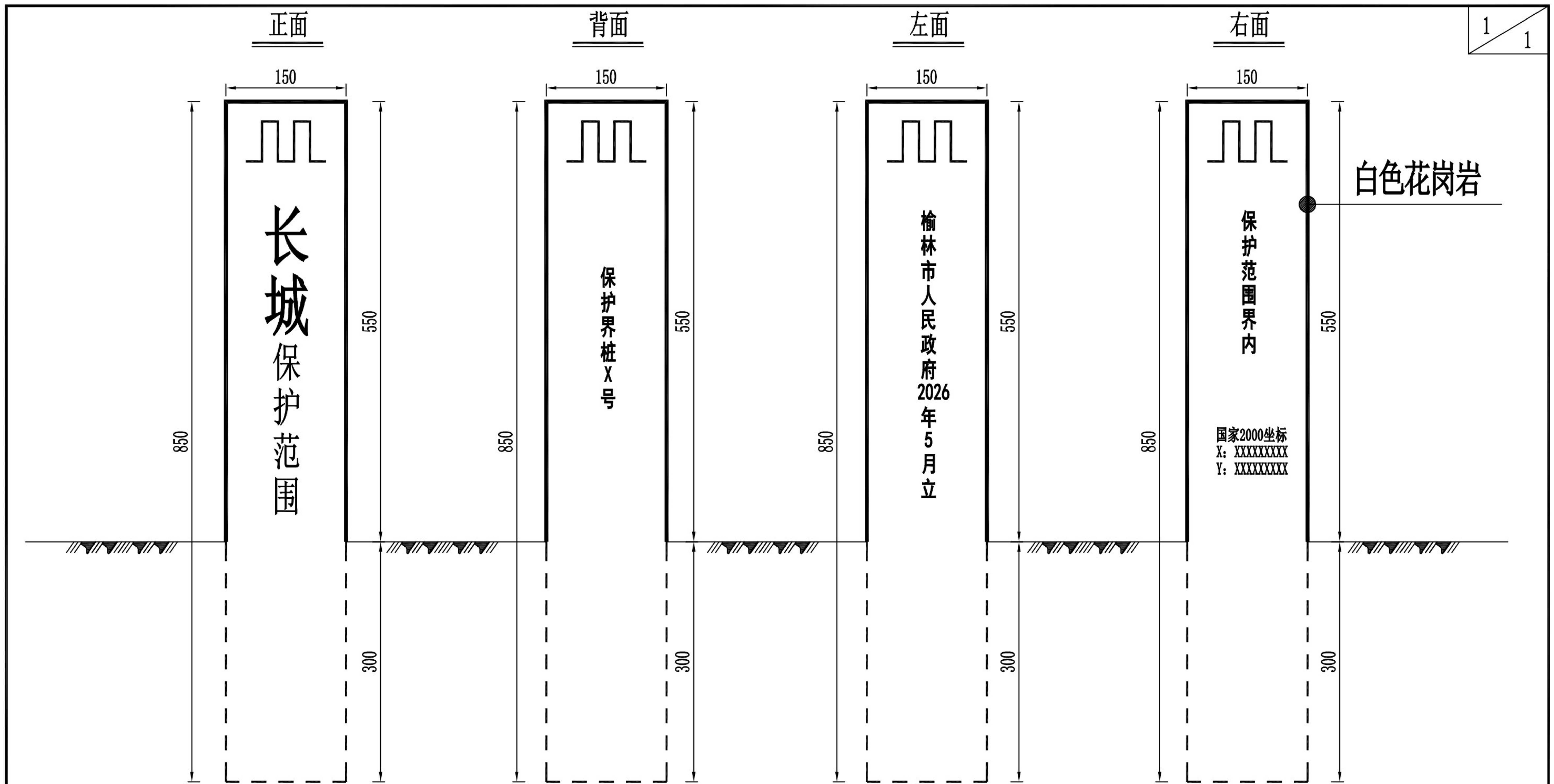
- 1、本工程采用浸锌钢丝网带边框防护栏, 安装简便, 可以根据地形自由组合, 且安全美观。
- 2、隔离围栏的规格为: 两方形立柱之间网格3.0m×1.8m, 支撑立柱高为2.3m, 支撑柱采用50mm方形柱。
- 3、带框隔离网为绿色镀锌浸塑, 镀锌浸塑后的铁丝直径为5.0mm; 网孔尺寸为50mm×100mm。
- 4、土基地面支撑柱埋入地下30cm, 采用500mm×500mm×500mm的C25混凝土基础固定。
- 5、安装时铁丝网必须距离地面至少10cm, 必要的位置预留1500mm×800mm带门人行通道。
- 6、当安装过程中需要随地形爬升, 或下降时两幅围栏相差的高度小于等于40cm。
- 7、由于本项目实施地地处山顶, 地形变化较多, 可根据现场情况临时调整安装, 每隔3至5格增加方型立柱支撑1根。
- 8、图中尺寸未特别指明均为mm。



已建成保护公示牌示例



说明:
1、设立于建设控制地带或其保护范围边界处;
2、书写内容及尺寸按《中华人民共和国文物保护法》要求,应说明文物保护单位的级别、名称、公布机关、公布日期、树立机关、树立日期和文物保护单位说明(含简介、保护范围、建设控制地带等内容)。



附注：

- 1、本图尺寸以mm计；
- 2、保护界桩材质采用白色花岗岩，界桩文字采用黑色或红色；文物保护单位名称的字体可采用黑体，其余文字可采用宋体。刻字深度为3mm~5mm。所有文字应符合《通用规范汉字表》要求，一般情况下不宜使用繁体字或异体字。应根据文字内容的多少进行适当编排，各立面文字镌刻为自上而下，从左到右，居中排列。
- 3、界桩树立后，离文物保护单位较远的为正面，离文物保护单位较近的为背面。地面以上各立面均应标示，正面应镌刻文物保护单位名称，可使用中国文化遗产标志。背面应镌刻保护界桩编号。面对背面的左手面为左面，应镌刻界桩树立机关名称和树立日期，面对背面的右手面为右面，应镌刻“保护范围”或“建设控制地带”界内、GPS位置，依实际情况可增加警示标语、建设控制地带的联系电话等。
- 4、应根据实际需求确定保护界桩的树立数量。全国重点文物保护单位、省级文物保护单位宜设立至少四处界桩（东、南、西、北），市、县级文物保护单位可参照执行。
- 5、界桩宜设立于保护范围的四至节点坐标处，需设置多处的，可设立于保护范围的重要节点或建设控制地带的四至范围节点坐标处。