

# 指尖的旋律

——听坡宝讲史前制陶故事

## 编写说明

### 一、关于选题

为了充分利用馆藏文物，使收藏在博物馆里的文物活起来，我们决定策划一个史前专题展览。迄今为止所举办的一些史前专题展览，主要为区域性考古学文化展或单一器类的文物展两大类。考古学文化展主要展示各自文化特色，如西安半坡博物馆“远古回声——半坡遗址与半坡文化展”、河姆渡遗址博物馆“黄金稻现——河姆渡文化特展”、沈阳新乐遗址博物馆“辽河畔史前文明之花——沈阳新乐遗址”、良渚博物院“消失的古国——良渚文明展”等；文物展主要为陶器或玉器专题，如青海柳湾彩陶博物馆“江河源人类史前文明——柳湾彩陶展”、良渚博物院“神工问天——良渚文化玉器特展”、陕西历史博物馆“彩陶·中华——中国五千年前的融合与统一”等。

结合西安半坡博物馆的藏品特点，此次展览拟以陶器为主题，以史前陶器制作技术为切入点，原因主要有以下几点：第一，陶器是史前时期最重要的文化符号之一，具有代表性；第二，陶器兼具实用性与艺术性，展示效果佳；第三，馆藏陶器存数量大、文化类型及品类丰富，便于筹展。

### 二、关于内容

本次展览以陶器制作技术为主线，辅助介绍各件陶器的用途、价值等，力求以小见大，使观众从史前制陶技术了解史前陶器，从史前陶器了解史前社会。展览分为四个单元：

第一单元 泥土的变身——坡宝学艺记。分五组，介绍史前陶器的制作成形。

第二单元 纹饰的诞生——坡宝的装饰簿。分三组，从表面磨光、纹饰、彩绘三个方面介绍史前陶器的装饰技法。

第三单元 颜色的秘密——坡宝的窑火奇遇。分四组，分别介绍了红陶、灰陶、黑陶、白陶等陶器的成色原理，辅助介绍了史前陶窑遗迹。

第四单元 智慧的光芒——坡宝的会客厅。本单元将选取一些最具代表性的史前陶器进行展示，以增加观众对史前陶器的了解，进一步丰富展览的内容。

### 三、关于文字与展览定位

本次展览主要面向青少年观众，因此在文字表述上力求简练、通俗、生动。为了让科普内容更具亲和力，我们虚构了叙事角色“坡宝”——一位从史前穿越

而来的制陶者，她是无数史前陶艺工匠的化身。通过她的第一人称视角，展览将制陶技术从原料加工到烧制完成的整个过程，转化为“学艺”“创作”“守窑”“会客”等可感可知的成长故事，帮助观众与远古文明建立情感连接。

展览的核心科普目标是让观众：了解陶器制作的基本技术流程（成形、装饰、烧制），理解不同技术出现的背景与优势，透过陶器的用途和纹饰演变，感受史前先民的生活方式、审美追求与精神信仰，并认识到制陶智慧以瓷器、陶艺等形式延续至今，从而激发对文化遗产的保护意识。各单元之间通过坡宝的成长线自然衔接，使知识传递与情感体验融为一体。

## 指尖的旋律——听坡宝讲史前制陶故事

### 序章

距今两万年左右，史前先民在与自然斗争、谋求生存与发展的过程中创造出了陶器。泥土在先民的指尖上犹如跳动的音符，变幻成造型各异、用途多样的器物，揭开了人类利用自然、改造自然的新篇章。

在这里，有一位特殊的向导——坡宝。她从遥远的史前时代穿越而来，走过无数部落，见过形形色色的制陶技艺。今天，她将带领我们走进那个古老的世界，讲述泥土在指尖旋转的旋律，探寻先民留下的智慧印记。

### 第一单元 泥土的变身——坡宝学艺记

当我第一次把湿润的泥土捧在掌心，那种奇妙的感觉至今难忘。手，是制陶最好的“工具”。从挑选和处理泥土，到简单地捏成一个小球、再到用搓好的泥条一圈圈盘筑成形，最后发明转盘、借助模具，我们部落的制陶技艺一代代传承、一步步革新。这一件件陶器，就是我成长的见证。

#### 第一组：抻土为陶

##### 展品：

粗陶片

旧藏（6 件）

坡宝说：“这些是直接普通泥土做的陶器的残片，表面粗糙。”

细泥陶片

旧藏（6 件）

加砂陶片

旧藏（4 件）



红陶罐

陕西临潼姜寨遗址出土

## 第二组：巧手捏塑

图版：



中国已知最早的陶器

红陶罐

1962 年江西万年仙人洞遗址出土

展品：



小陶杯

陕西华县柳子镇遗址出土



红陶杯

陕西岐山王家咀遗址出土



红陶铍

陕西临潼姜寨遗址出土

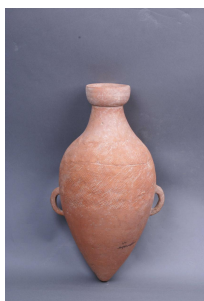
### 第三组：盘泥成形



陶片

陕西西安半坡遗址出土

坡宝说：“这个陶片的内壁面上能看到一圈圈的泥条痕迹。”



尖底瓶

陕西临潼姜寨遗址出土

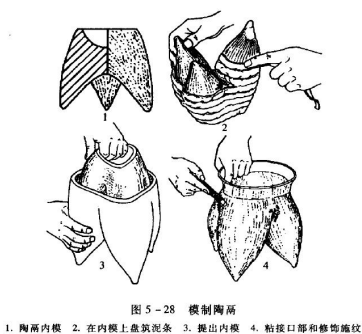


灰陶尖底瓶

征集

#### 第四组：模制技法

图版：



模制陶鬲制作示意图



袋足陶模

陕西长安客省庄遗址出土



灰陶鬲底部的拼接加固痕迹

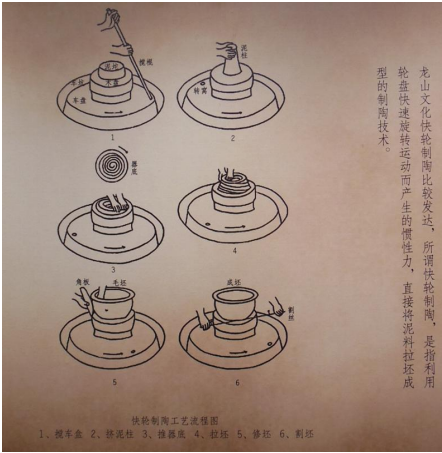
展品：



灰陶罍

陕西神木石峁遗址出土

第五组：旋转艺术



快轮制陶工艺流程图

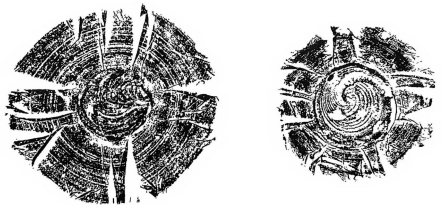


图 5-33 陕西华县泉护村一期陶器底部轮纹

快轮制陶的轮纹痕迹

陕西华州泉护村遗址陶器

展品：



红陶轮盘



陕西长安马王村遗址出土



红陶钵

陕西临潼姜寨遗址出土



陶片

山东章丘城子崖遗址出土

## 第二单元 纹饰的诞生——坡宝的装饰簿

光溜溜的陶坯看起来太单调了。我总想在上面留下点什么，让它变得独一无二。我发现，在陶坯半干的时候，用不同的方法在它光滑的表面“下手”，就能留下永恒的记忆。

### 第一组：光亮致密的陶器

图版：

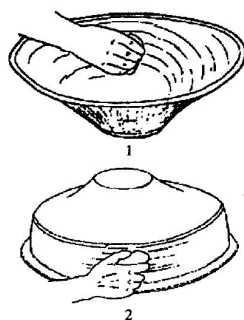


图 5-29 刮磨陶坯

1. 刮平陶坯内壁
2. 磨光陶坯外壁

刮磨陶坯

展品：



红陶盂

陕西临潼姜寨遗址出土



船底形罐

陕西临潼姜寨遗址出土

第二组：凹凸有致的纹样

图版：

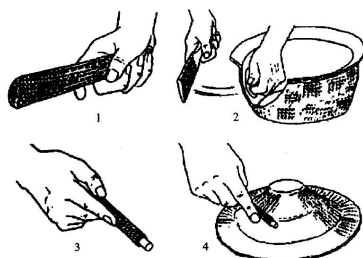


图 5-30 拍打滚压施纹

1. 刻有方格纹的拍子 2. 拍印方格纹 3. 缠绕绳子的木棍 4. 滚压绳纹

拍压纹饰示意图

展品：



绳纹红陶片

陕西西安半坡遗址出土



印纹红陶片  
陕西西安半坡遗址出土

图版：



圆角长方形黑陶钵  
浙江余姚河姆渡遗址



绳纹灰陶甗  
陕西神木石峁遗址出土



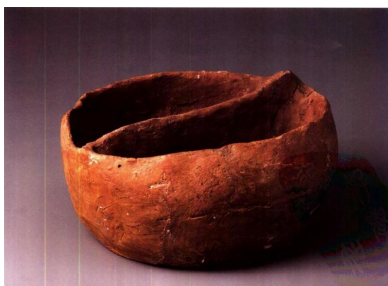
红陶夹砂罐  
陕西临潼姜寨遗址出土

### 第三组：斑斓诡秘的图案

图版：绘画工具



图版：



双格陶调色盒

展品：



研磨盘和研磨棒

陕西临潼姜寨遗址出土



陶罐

陕西渭南白庙遗址出土



彩陶片

陕西西安半坡遗址出土



弧线圈点纹彩陶罐

陕西西安南殿村遗址出土



圆点钩叶纹彩陶罐

陕西彬县下孟村遗址出土

图版：陶衣

展品：



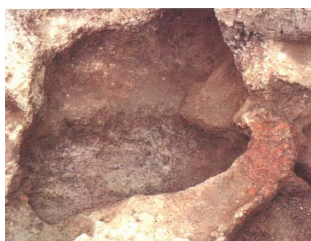
红陶双耳罐

青海柳湾马厂

### 第三单元 颜色的秘密——坡宝的窑火奇遇

做好的陶坯，要经历最后一道，也是最神秘的工序——烧制。窑火温度很高，大概在 600-900℃，我小心翼翼地守着，像守护一个秘密。那些原本灰扑扑的陶坯，在火焰中竟然会变幻出如此绚烂的色彩，这是火与土的交响。

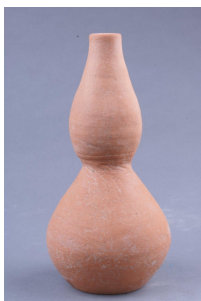
图版：陶窑



贾湖遗址 8 号陶窑

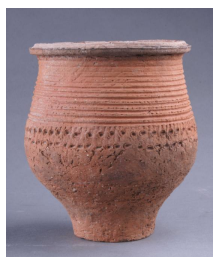
#### 第一组：火热的红陶

展品：



红陶葫芦瓶

陕西渭南史家遗址出土



弦纹红陶罐

陕西临潼姜寨遗址出土

## 第二组：沉静的灰陶

展品：



灰陶高领罐

陕西神木石峁遗址出土



灰陶盃

陕西神木石峁遗址出土

## 第三组：神秘的黑陶

展品：



黑陶细颈壶

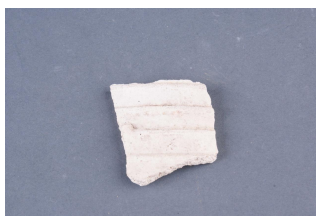
陕西临潼姜寨遗址出土



黑陶钵  
陕西彬州下孟村遗址出土

第四组：素雅的黑陶

展品：



白陶片  
旧藏

图版：



白陶鬲  
复制品

第四单元 智慧的光芒——坡宝的会客厅

如今，我走过很多地方，见过很多陶器。我的“会客厅”里摆满了来自不同文化的珍藏。我时常轻轻抚摸它们，琢磨每一件陶器背后的故事。这些不只是盛水、煮饭的器物，更是不同部落、不同时代的智慧结晶，是千百年来先民们留下的光芒。

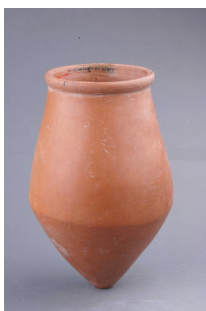
展品：





红陶人头壶

陕西洛南石门中学采集



红陶尖底罐

陕西临潼姜寨遗址出土



红陶鼎

山东泰安大汶口遗址出土



船形彩陶壶

陕西宝鸡北首岭遗址出土（复制品）



鹰形陶鼎

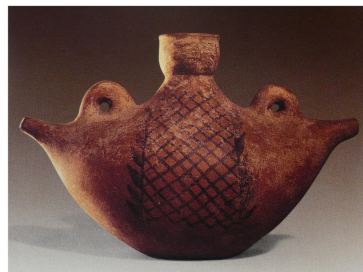
陕西华县太平庄出土（复制品）

图版：



人面鱼纹彩陶盆

这件人面鱼纹彩陶盆，是半坡村落最著名的宝贝。



船形彩陶壶（可增加复制品）

这个壶像一只小船，顶部有杯状壶口，两个圆环形耳穿分列于两侧肩部。在壶体侧面以黑彩绘制网格纹，网格的两侧还有鱼鳍状的三角形纹饰等。



蛋壳黑陶高柄杯

这种陶杯，通体轮制而成，并经过细致的打磨，非常精巧规整。杯身最薄处仅为 0.2-0.3 毫米，跟鸡蛋壳一样，因此被称为“蛋壳陶”。



鹰形陶鼎（可增加复制品）

这件陶鼎，有着雄鹰的样子。鹰的眼睛圆圆的，嘴巴弯弯的，双腿粗壮，尾部也稳稳地撑在地上，与两只鹰腿构成三个稳定的支点。



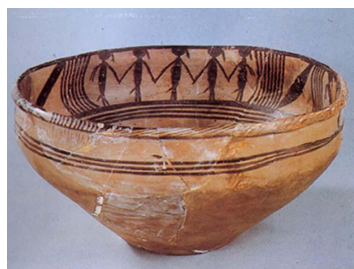
陶灶和陶釜

这是我们做饭用的灶和釜。灶里烧火，釜里煮肉。那个时候的烹饪技术已经得到一定的发展，后世常用的蒸、煮、烤、烙等方法在当时已经产生。



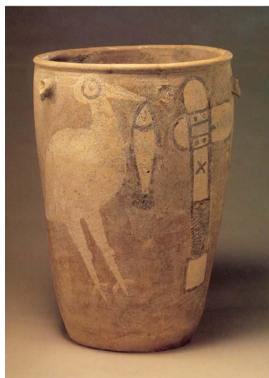
裸体双性浮雕彩陶壶

这件彩陶壶很特别，上面捏了一个人像。人像站立，五官、身躯和四肢俱备。双手置腹前，乳头用黑彩加以点绘，在人像下腹处夸张地塑造出生殖器形象。



舞蹈纹彩陶盆

舞蹈纹彩陶盆内壁绘有三组舞蹈图，组与组之间以平行竖线和叶纹作间隔。每组都是五个人手拉手跳舞，头上有发辫，步调一致。



鹤鱼石斧图彩绘陶缸

这件陶缸上画着一只白鹤叼着一条鱼，白鹤圆眼、长嘴，昂首挺立，旁边立着一把带柄的石斧。画法很特别，鹤是用白色平涂的，鱼和石斧是用线条勾勒的。有人说这是中国画最早的雏形。



尖底瓶

尖底瓶是我们半坡村落最常见的器物。它有两耳，可以系绳，便于携带或搬动。以前人们认为它是汲水用的，利用重心自动打水。现在多数学者说，它可能是酿酒的容器，也就是说，六千年前的人们已经开始喝酒了。